

ประเพณีความเชื่อการแห่เจ้าพ่อ-เจ้าแม่ปากน้ำโพในปัจจุบัน ที่มีผลต่อการดำรงชีวิตของชาวไทยเชื้อสายจีน ตำบลปากน้ำโพ อำเภอเมือง จังหวัดนครสวรรค์

Chao Poh-Chao Mae Paknampho Procession in the present that influences on the living of Chinese Thais in Paknampho district, Muang, Nakhonsawan

พัชรี ดินฟ้า

มหาวิทยาลัยราชภัฏนครสวรรค์

บทคัดย่อ

การศึกษาวิจัยครั้งนี้ มีวัตถุประสงค์เพื่อศึกษากระบวนการแลกเปลี่ยนเรียนรู้ระหว่างชาวไทยเชื้อสายจีนกับชุมชนท้องถิ่นในตำบลปากน้ำโพ ในด้านความเชื่อการแห่เจ้าพ่อ-เจ้าแม่ปากน้ำโพในปัจจุบัน ที่มีผลต่อการดำรงชีวิตของชาวไทยเชื้อสายจีนในด้านเศรษฐกิจ ด้านสังคมและศิลปวัฒนธรรมท้องถิ่นด้านการเมืองการปกครองท้องถิ่น ตลอดจนศึกษากลไกการจัดการทางสังคม โดยมีองค์การกลางทำหน้าที่เชื่อมประสานกับชาวไทยเชื้อสายจีนกับชุมชนท้องถิ่นในตำบลปากน้ำโพ อำเภอเมือง จังหวัดนครสวรรค์ ในด้านการเผยแพร่ประเพณีความเชื่อและพิธีกรรมการแห่เจ้าพ่อ-เจ้าแม่ปากน้ำโพ แก่ชุมชนท้องถิ่นในตำบลปากน้ำโพ จังหวัดนครสวรรค์ ประชากรและกลุ่มตัวอย่างคือ ประชาชนท้องถิ่นและหน่วยงานราชการ ห้างร้านค้า ในตำบลปากน้ำโพ อำเภอเมือง จังหวัดนครสวรรค์ ใช้ในการศึกษา จำนวน 50 คน วิธีดำเนินการวิจัยเป็นการวิจัยผสมผสานระหว่างการวิจัยในเชิงปริมาณและเชิงคุณภาพ ใช้สถิติพื้นฐานเชิงพรรณนา หาค่าร้อยละ, การแจกแจงความถี่, การวัดแนวโน้มเข้าสู่ส่วนกลาง, การวัดการกระจาย

ผลการศึกษา พบว่า กระบวนการแลกเปลี่ยนเรียนรู้ระหว่างชาวไทยเชื้อสายจีนกับชุมชนท้องถิ่นในตำบลปากน้ำโพ มีวิธีการ 2 รูปแบบ คือ พิธีกรรมแบบนามธรรม เผยแพร่โดยการเซ่นไหว้ผ่านทางร่างทรง เจ้าพ่อเทพารักษ์ เจ้าพ่อกวนอู เจ้าแม่ทับทิม เพื่อความเป็นสิริมงคล การค้าขายเจริญรุ่งเรือง ส่วนพิธีกรรมแบบรูปธรรม เผยแพร่โดยผ่านทาง การประกอบพิธีกรรมไหว้เจ้าที่ศาลเจ้าพ่อ-เจ้าแม่ปากน้ำโพ และขบวนแห่เจ้าพ่อ-เจ้าแม่ปากน้ำโพ โดยจะมีคณะกรรมการบริหารศาลเจ้าหรือเจ้าหน้าที่ประจำศาลเจ้ามาคอยแนะนำ สาธิตพิธีกรรมไหว้เจ้าพ่อ-เจ้าแม่ปากน้ำโพที่ถูกต้องวิธี ส่วนการศึกษาด้านกลไกการจัดการทางสังคม พบว่า มีการส่งเสริมให้ชุมชนชาวปากน้ำโพเป็นศูนย์กลางแหล่งความรู้เรื่องประเพณีการแห่เจ้าพ่อ-เจ้าแม่ปากน้ำโพ โดยการเผยแพร่และจัดอบรมสัมมนา และมีคณะกรรมการจัดงานเป็นผู้รับผิดชอบการจัดงาน มีการประสานงานกับหน่วยงานของรัฐบาลและพ่อค้าประชาชนในชุมชนปากน้ำโพ จัดประชุมคณะกรรมการจัดงานเพื่อระดมความคิดเห็นจากทุกฝ่ายในการ บูรณาการการวางแผนการจัดงานและจัดสรรงบประมาณ มีการสรรหาผู้สนับสนุนในการจัดงาน มีการกระจายความรับผิดชอบในการจัดงาน เพื่อให้ทุกฝ่ายมีส่วนร่วม ในการจัดขบวนรถแห่เข้าร่วมในขบวนแห่ อีกทั้งให้บุคคลจากภายนอกชุมชน ปากน้ำโพเข้ามามีส่วนร่วมในการออกเรือนขายของและมีมหรสพต่างๆ มากมายเพื่อให้ประชาชนทั่วไ้ได้ชม ในการจัดงานประเพณีแห่เจ้าพ่อ-เจ้าแม่ปากน้ำโพ

คำสำคัญ: ประเพณีความเชื่อการแห่เจ้าพ่อ-เจ้าแม่ปากน้ำโพในปัจจุบัน กระบวนการแลกเปลี่ยนเรียนรู้
กลไกการจัดการทางสังคม

ABSTRACT

The objectives of this study is to study the learning exchange process between Thai Chinese and local community in Paknampho district on the belief of Chao Poh-Chao Mae Paknampho procession in the present that has influence over the living of the Thai Chinese people economically, socially and culturally of local governance aspect, and also to study the social management mechanism coordinated by medium organisations to associate the Thai-Chinese and local communities in Paknampho district, Muang, Nakhonsawan ,The research used the mix method to measure both quantity and quality on promoting the tradition of Chao Poh-Chao Mae Paknampho procession to local communities in the district with 50 sampling group. The research used the mix method to measure both quantity and quality, The research used the mix method to measure both quantity and quality. Research is using the Descriptive Statistics which aims to explain only the study group's information without concerning the other group of population. The methods are frequency distribution, measures of central tendency (Mean, Median, Mode) Measure of Dispersion.

The study result is found that there are 2 ways of the learning exchange process between the Thai-Chinese and local communities in Paknampho district; abstract ceremony promoting by venerating the guardian spirits, Chao Poh Guan U, and Choa Mae Tubtim through the medium for the luck and prosperous trading, and concrete ceremony promoting through god and goddess venerating at Chao Poh – Chao Mae Paknampho shrine and the procession with the administration committee of the shrine gave the advice and demonstrated the correct way of venerating. On the study of social management mechanism, it is found that there is a promoting to make Paknampho community become the knowledge centre of Chao Poh – Chao Mae Paknampho procession which is promoted and has seminar by the committee coordinating with government organizations along with traders and merchants in Paknampho community. There is a meeting of the committee to brainstorm the opinions and ideas from the involved people to integrate, make a plan and finding budget to hold the ceremony of procession. There are also people outside Paknampho community came to participate in the event by setting up booths to sell stuffs and other entertainments in the event.

KEYWORDS : The tradition of Chao Poh-Chao Mae Paknampho procession that influence on Thai-Chinese people, Learning exchange process, Social management mechanism

บทนำ

นครสวรรค์ มีชื่อเรียกเป็นที่รู้จักแพร่หลายมาแต่เดิมว่า ปากน้ำโพ โดยปรากฏเรียกกันมาตั้งแต่ในสมัยกรุงศรีอยุธยา ปากน้ำโพมีต้นแม่น้ำเจ้าพระยาซึ่งเกิดจาก แม่น้ำปิงที่มีสีของน้ำใสหรือคล้ำกับแม่น้ำน่าน ที่มีสีน้ำขุ่นแดง ที่มาของคำว่า ปากน้ำโพ สันนิษฐานได้ 2 ประการคือ อาจมาจากคำว่า ปากน้ำไหล เพราะเป็นที่ปากน้ำปิง ยม และน่าน มาไหลรวมกันเป็น ต้นแม่น้ำเจ้าพระยา หรืออีกประการหนึ่ง คือมีต้นโพธิ์ขนาดใหญ่อยู่ตรงปากน้ำในบริเวณวัดโพธิ์ ซึ่งเป็นที่ตั้งศาลเจ้าพ่อท้าวท้าวในปัจจุบัน จึงเรียกกันว่า ปากน้ำโพธิ์

สภาพภูมิศาสตร์ในชุมชนปากน้ำโพ เป็นที่ราบลุ่มแม่น้ำ เป็นชุมชนที่มีแม่น้ำไหลผ่าน มีภูเขาอยู่เล็กน้อย (ชาญเวช อ่องทิพย์และคณะ, 2556) ชาวบ้านในชุมชนปากน้ำโพจะมีอาชีพทำการประมง จะเป็นการเลี้ยงปลาในกระชัง ในบ่อปลาหรือจับปลาในแหล่งน้ำธรรมชาติ และการค้าขาย เช่น การขายเสื้อผ้า เปิดร้านอาหาร เปิดร้านทอง

ในสมัยรัชกาลที่ 5 การขยายตัวทางการค้าทำให้ชาวจีนหลังไหลเข้ามาค้าขายแรงงานและประกอบการค้าต่างๆ ในจังหวัดนครสวรรค์มากขึ้น และได้ย้ายศูนย์กลางการค้าจากฝั่งตะวันตก คือ ฝั่งแม่น้ำน่าน มาเป็นฝั่งตะวันออกของแม่น้ำเจ้าพระยา หรือเป็นที่รู้จักกันในปัจจุบันคือ ตลาดปากน้ำโพ ในปี พ.ศ.2447 มีจำนวนชาวจีนในจังหวัดนครสวรรค์ประมาณ 6,000 คน ในขณะที่ภาคกลาง (ไม่รวมกรุงเทพมหานคร) ซึ่งมีจำนวนชาวจีน ประมาณ 10,000 คน และจำนวนคนจีนในมณฑลนครสวรรค์นั้น จัดว่าอยู่ในอันดับ 3 รองมาจากกรุงเทพมหานคร และภูเก็ต (สุภรณ์ โอเจริญ, 2541) ส่วนใหญ่เป็นชาวจีนแต้จิ๋ว รองลงมาคือจีนไหหลำ, จีนแคะและกวางตุ้ง

แม้ว่าชาวจีนจะเป็นชนชาติหนึ่งที่มีวัฒนธรรม และขนบธรรมเนียมต่างไปจากคนพื้นถิ่นที่เป็นชาวไทย แต่ความเป็นพุทธศาสนิกชนด้วยกัน จึงทำให้ชาวจีนมีแบบแผนชีวิตที่เข้ากันได้กลมกลืนกับวิถีชีวิตชาวไทย ทั้งนี้อาจมีบางส่วนที่แตกต่างกันออกไป เช่น ความเชื่อและการปฏิบัติตามขนบธรรมเนียมประเพณี ซึ่งชาวจีนส่วนใหญ่ยังคงปฏิบัติอยู่อย่างเคร่งครัด และปลูกฝังให้ยึดมั่นในความเชื่อต่างๆ ในตำนานเรื่องของจิตวิญญาณ เทพเจ้า หรือความเร้นลับของโชคชะตา รวมทั้งชอบที่จะแสวงหาโชคลาภในชีวิต รวมทั้งเป็นสิ่งที่สำคัญอย่างหนึ่งที่ก่อให้เกิดพิธีกรรม และจัดทำเป็นประเพณีสืบทอดกันมา เช่น ประเพณีการแห่เจ้าพ่อเจ้าแม่ปากน้ำโพ ในเทศกาลตรุษจีนเป็นประจำทุกปี

ประเพณีการแห่เจ้าพ่อเจ้าแม่ปากน้ำโพ เริ่มมีการแห่เจ้าพ่อ-เจ้าแม่ ปากน้ำโพเกิดขึ้นหลังจากโรคห่า (อหิวาตกโรค) และไข้ดงระบาดเมื่อประมาณ ปี พ.ศ.2460-2462 (คณะกรรมการจัดงานเจ้าพ่อ-เจ้าแม่ปากน้ำโพ, 2555) ชาวปากน้ำโพได้รับความเดือดร้อนมีผู้คนล้มตายและเจ็บป่วย เป็นจำนวนมาก ด้วยเหตุที่ว่าวิทยาศาสตร์การแพทย์สมัยใหม่ยังไม่เป็นที่แพร่หลาย ทำให้ชาวบ้านหันไปพึ่งหมอจีน (จีนแสด) เพื่อช่วยรักษาโรค แต่ไม่สามารถหยุดโรคระบาดได้ ชาวบ้านจึงหันไปหาที่พึ่งจากเทพอารักษ์ สิ่งศักดิ์สิทธิ์ทั้งหลายและมีเหตุบังเอิญ ได้มีชาวบ้านบนบานต่อเจ้าพ่อเทพารักษ์ หรือปุนเถ่ากง เพื่อขอให้ปัดเป่าโรคร้ายไปจากหมู่บ้านและได้ทำการเชิญเจ้ามาเข้าทรง เพื่อทำพิธีรักษาโรคด้วยการเขียน “ฮู้” กระดาษยันต์ และนำไปเผาใส่น้ำดื่มกิน ปรากฏว่าเป็นสิ่งมหัศจรรย์ โรคภัยที่ได้ดับชีวิตคนในหมู่บ้านได้หยุดการระบาดลง ผู้คนปราศจากโรคภัย จนเป็นที่เลื่องลือถึงความศักดิ์สิทธิ์ของเจ้าพ่อเทพารักษ์ ดังนั้นชาวปากน้ำโพ จึงได้ร่วมกันอัญเชิญเจ้าพ่อ-เจ้าแม่ ที่อยู่ในศาลเจ้าพ่อเทพารักษ์ มาแห่รอบตลาด เพื่อความเป็นสิริมงคลแก่ชีวิตและครอบครัวตั้งแต่นั้นมา

จากความเชื่อในปัจจัยดังกล่าวจึงเป็นผลทำให้เกิดวัฒนธรรม จารีตตลอดจนประเพณีในการแห่เจ้าพ่อเจ้า-แม่ปากน้ำโพจนถึงปัจจุบันนี้ ซึ่งนับว่าเป็นปัจจัยหนึ่งของการสร้าง ความแข็งแกร่งทางวัฒนธรรมและสังคมที่คนในกลุ่มยึดมั่นในจุดศูนย์กลางของความเชื่อในสิ่งเดียวกัน

การเปลี่ยนทางด้านเศรษฐกิจ สังคมและศิลปวัฒนธรรมท้องถิ่น ในปัจจุบันมีผลต่อการดำรงชีวิตของชาวไทยเชื้อสายจีน ตำบลปากน้ำโพ อำเภอเมือง จังหวัดนครสวรรค์ ส่วนด้านการเมืองการปกครอง

ท้องถิ่นได้เข้ามามีส่วนร่วมในการแห่เจ้าพ่อ-เจ้าแม่ปากน้ำโพมากขึ้นดังนั้น ผู้เขียนบทความวิจัยได้สังเกตเห็นความสำคัญที่จะศึกษาประเพณีความเชื่อดังกล่าว ในมุมมองด้านต่างๆ ตลอดจน ศึกษากระบวนการแลกเปลี่ยนเรียนรู้ระหว่างชาวไทยเชื้อสายจีนกับชุมชนท้องถิ่นในตำบลปากน้ำโพ ในด้านความเชื่อการแห่เจ้าพ่อ-เจ้าแม่ปากน้ำโพ ในปัจจุบัน ที่มีผลต่อการดำรงชีวิตของชาวไทยเชื้อสายจีนในด้านเศรษฐกิจ,ในด้านสังคมและศิลปวัฒนธรรมท้องถิ่น,ในด้านการเมืองการปกครองท้องถิ่น และศึกษากลไกการจัดการทางสังคม โดยมีองค์กรกลางทำหน้าที่เชื่อมประสานกับชาวไทยเชื้อสายจีนกับชุมชนท้องถิ่นในตำบลปากน้ำโพ อำเภอเมือง จังหวัดนครสวรรค์ ในด้านการเผยแพร่พิธีกรรมการแห่เจ้าพ่อ-เจ้าแม่ปากน้ำโพแก่ชุมชนท้องถิ่นในตำบลปากน้ำโพ

วัตถุประสงค์

1. เพื่อศึกษากระบวนการแลกเปลี่ยนเรียนรู้ระหว่างชาวไทยเชื้อสายจีนกับชุมชนท้องถิ่นในตำบลปากน้ำโพ ด้านความเชื่อการแห่เจ้าพ่อ-เจ้าแม่ปากน้ำโพ
2. ศึกษากลไกการจัดการทางสังคม โดยมีองค์กรกลางทำหน้าที่เชื่อมประสานกับชาวไทยเชื้อสายจีนกับชุมชนท้องถิ่นในตำบลปากน้ำโพ อำเภอเมือง จังหวัดนครสวรรค์ ด้านการเผยแพร่ประเพณี ความเชื่อและพิธีกรรมการแห่เจ้าพ่อ-เจ้าแม่ปากน้ำโพ

ขอบเขตของการวิจัย

การวิจัยเรื่องนี้เป็นการศึกษาที่ใช้รูปแบบผสมผสานระหว่างการวิจัยเชิงปริมาณ (Quantitative Research) และวิจัยเชิงคุณภาพ (Qualitative Research) โดยกำหนดขอบเขตของการวิจัย ได้แก่ การศึกษากระบวนการแลกเปลี่ยนเรียนรู้ระหว่างชาวไทยเชื้อสายจีนกับชุมชนท้องถิ่นในตำบลปากน้ำโพ ในด้านความเชื่อการแห่เจ้าพ่อ-เจ้าแม่ปากน้ำโพในปัจจุบัน ที่มีผลต่อการดำรงชีวิตของชาวไทยเชื้อสายจีนในด้านเศรษฐกิจ,ด้านสังคม,ศิลปวัฒนธรรมท้องถิ่นและการเมืองการปกครองท้องถิ่น พร้อมกับศึกษากลไกการจัดการทางสังคม โดยมีองค์กรกลางทำหน้าที่เชื่อมประสานกับชาวไทยเชื้อสายจีนกับชุมชนท้องถิ่นในตำบลปากน้ำโพในด้านการเผยแพร่ประเพณีความเชื่อการแห่เจ้าพ่อ-เจ้าแม่ปากน้ำโพแก่ชุมชนท้องถิ่นในตำบลปากน้ำโพ , การเผยแพร่พิธีกรรมการแห่เจ้าพ่อ-เจ้าแม่ปากน้ำโพแก่ชุมชนท้องถิ่น

ประโยชน์ที่ได้รับ

1. เกิดกระบวนการแลกเปลี่ยนเรียนรู้ระหว่างชาวไทยเชื้อสายจีนกับชุมชนท้องถิ่นในตำบลปากน้ำโพ
2. เกิดกลไกการจัดการทางสังคม โดยมีองค์กรกลางทำหน้าที่เชื่อมประสานกับชาวไทยเชื้อสายจีนกับชุมชนท้องถิ่นในตำบลปากน้ำโพ
3. นำความรู้ที่ได้จากการศึกษาวิจัยไปส่งเสริมการท่องเที่ยวทางด้านประเพณีและศิลปวัฒนธรรมท้องถิ่นในตำบลปากน้ำโพ

แนวคิดทฤษฎีและเอกสารงานวิจัยที่เกี่ยวข้อง

สัมพันธ์ จากถิ่นขจรไกล (2556) ได้อธิบายว่า การแลกเปลี่ยนเรียนรู้ (Knowledge Sharing) คือ การที่กลุ่มคนที่มีความสนใจในเรื่องใดเรื่องหนึ่งร่วมกัน มารวมตัวกันและแลกเปลี่ยนเรียนรู้ ด้วยความสมัครใจ เพื่อร่วมสร้างความเข้าใจหรือพัฒนาแนวปฏิบัติในเรื่องนั้นๆ การแลกเปลี่ยนเรียนรู้ (Knowledge Sharing) ที่มีประสิทธิผลนั้น จะต้องประกอบไปด้วย 3 องค์ประกอบหลัก คือ คน, สถานที่ และสิ่งอำนวยความสะดวก ปัจจัยหลักของการแบ่งปันและแลกเปลี่ยนเรียนรู้ ได้แก่ กำหนดเป้าหมายการแบ่งปันและแลกเปลี่ยนเรียนรู้ให้ชัดเจนและสัมพันธ์กับเป้าหมาย สร้างผู้นำที่เป็นแบบอย่าง สร้างเครือข่ายของผู้มีความรู้จากการปฏิบัติ (Human Networks) กำหนดวิธีการแบ่งปันและแลกเปลี่ยนเรียนรู้ให้เหมาะกับวัฒนธรรมองค์กร แบ่งปันและแลกเปลี่ยนเรียนรู้ที่นำไปใช้ในงานประจำวันได้ สร้างแรงจูงใจที่สนับสนุนการแบ่งปันและแลกเปลี่ยนเรียนรู้

Sutee vichapron (2556) ได้อธิบายว่า กลไกการจัดการทางสังคม เป็นการจัดระเบียบสังคม ซึ่งสังคมเป็นที่รวมของบุคคลตั้งแต่ 2 คนขึ้นไป เมื่อมีการรวมกลุ่มของกลุ่มบุคคลเพิ่มมากขึ้นสังคมก็ยังคงมีความแตกต่างในหลายๆ ด้านเกิดขึ้นความแตกต่างดังกล่าว หากมีการควบคุมและจัดระเบียบของกลุ่มและในสังคมที่ไม่ถูกต้องเหมาะสมแล้ว สังคมก็อาจสับสนวุ่นวายขึ้นได้ โดยใช้การขัดเกลาทางสังคม คือ การปลูกฝังระเบียบวินัย ความมุ่งหวังให้รู้จักบทบาทและทัศนคติ ความชำนาญหรือทักษะ ทั้งนี้ เพื่อให้สมาชิกอยู่ร่วมกับผู้อื่นในสังคมได้ด้วยดี การขัดเกลาทางสังคมช่วยให้สมาชิกได้เรียนรู้ และปฏิบัติตามบรรทัดฐานของสังคม การอบรมสั่งสอนของพ่อแม่ ครูอาจารย์ เพื่อนฝูง เพื่อนร่วมอาชีพหรือสื่อมวลชนต่าง ๆ เหล่านี้จะทำให้การกระทำต่อผู้อื่นเป็นไปอย่างเหมาะสมรู้จักปฏิบัติตนในฐานะสมาชิกที่ดีของสังคม ซึ่งจะช่วยให้สังคมมีระเบียบเพิ่มขึ้น วิธีการใช้กลไกการจัดการทางสังคม คือ การขัดเกลาโดยตรง : โดยการบอกว่าสิ่งใดควรทำ สิ่งใดไม่ควรทำ และการขัดเกลาโดยอ้อม : ไม่ได้บอกโดยตรง แต่เราเรียนรู้จากการกระทำของคนอื่น หรือ ซึมซับจากสื่อ เช่น หนังสือพิมพ์, นิตยสาร, วิทยุ ฯลฯ

หุษา ไรแสง (2556) ได้อธิบาย ทฤษฎีการเสริมสร้างความรู้ Constructionism เป็นทฤษฎีที่มีพื้นฐานมาจากทฤษฎีของความรู้ (Theory of Knowledge) โดย Jean Piaget นักจิตวิทยาชาวสวิสผู้มีชื่อเสียง อธิบายว่าพัฒนาการเกี่ยวกับความคิด ความเข้าใจของบุคคลนั้นเกิดจากการที่บุคคลพยายามจะปรับตัวให้อยู่ในสภาวะสมดุลเมื่อมีปฏิสัมพันธ์กับสิ่งแวดล้อม การปรับตัวนี้บุคคลจะใช้กระบวนการ 2 อย่าง คือ กระบวนการที่ Piaget เรียกว่า การดูดซึมหรือการกลมกลืน (assimilation) และการปรับความแตกต่าง (acommodation) - การดูดซึม (assimilation) เป็นกระบวนการที่เกิดขึ้นเมื่อได้พบหรือปฏิสัมพันธ์กับสิ่ง

แนวคิดใหม่ ๆ ที่ไม่มีอยู่ในสมองตนเอง บุคคลจะรับหรือดูดซึมเก็บเข้าไปไว้เป็นความรู้ใหม่ของตน

-การปรับความแตกต่าง (accommodation) เป็นกระบวนการที่เกิดขึ้นเมื่อได้พบหรือปฏิสัมพันธ์กับสิ่งแนวคิดใหม่ ๆ ที่สัมพันธ์กับความคิดเดิมที่มีอยู่ในสมอง บุคคลจะเริ่มปรับความแตกต่างระหว่างของใหม่กับความคิดเดิมจนเกิดความเข้าใจว่าควรจะทำอย่างไรกับสิ่งใหม่นี้ และเมื่อใดที่บุคคลสามารถปรับความคิดเดิมให้สอดคล้องกับสิ่งแนวคิดใหม่ ๆ ได้ บุคคลจะอยู่ในสภาวะสมดุล แต่เนื่องจากบุคคลมีปฏิสัมพันธ์กับสิ่งแนวคิดอยู่ตลอดเวลา ดังนั้นกระบวนการทั้ง 2 อย่าง จึงเกิดขึ้นอยู่

ฉลอง พันธุ์จันทร์ (2551) ได้อธิบายว่า แนวความคิดการเคารพบรรพบุรุษเป็นการแสดงออกถึงท่าทีของมนุษย์ที่มีต่อผู้ตาย ซึ่งปรากฏมีอยู่ในศาสนาและวัฒนธรรมมาตั้งแต่ยุคบุพกาลเรื่อยมาจนถึงปัจจุบัน การเกิดลัทธิเคารพบรรพบุรุษมาตั้งแต่ยุคเริ่มแรกของมนุษย์นั้น เป็นเพราะมนุษย์มีทัศนคติว่า ผู้มีชีวิตอยู่และผู้ที่ยังมีชีวิตอยู่มีความสัมพันธ์กัน ความตายมิได้ทำให้ผู้นั้นหมดสภาพความเป็นหน่วยหนึ่งของสังคม อาจจะเป็นครอบครัว สกุล เผ่าพันธุ์ เป็นต้น

สุชาติ แสงทอง (2542) ได้ศึกษาวิจัยเรื่อง “ประเพณีแห่เจ้าพ่อเจ้าแม่ปากน้ำโพ ” ประเพณีแห่เจ้าพ่อเจ้าแม่ปากน้ำโพ เป็นประเพณีที่สำคัญยิ่งของกลุ่มชนในสังคมจังหวัดนครสวรรค์ ที่มีการสืบทอดประเพณีกันมาหลายปี จากการศึกษาพบว่ามีองค์ประกอบที่สำคัญอยู่ 2 ประการ ที่มีผลต่อประเพณีแห่เจ้าพ่อเจ้าแม่ปากน้ำโพ ได้แก่การประกอบพิธีกรรม ทั้งนี้หมายถึงการประกอบพิธีกรรมตามความเชื่อดั้งเดิม เช่น การเซ่นไหว้เจ้า การไหว้บรรพบุรุษ และการทรงเจ้า เป็นต้น และองค์ประกอบของพิธีกรรม ทั้งนี้หมายถึงรูปแบบของการจัดงานในงานประเพณี ที่เป็นปัจจัยเสริมที่ทำให้พิธีกรรมซึ่งเป็นแก่นแท้ของประเพณีนั้นให้มีแข็งแรงและน่าสนใจมากขึ้น จากการศึกษายังพบการผสมผสานของกลุ่มชน 2 เชื้อชาติ ทั้งไทยและจีน เช่นในด้านของวัฒนธรรม ขนบธรรมเนียมประเพณี และความเป็นอยู่ที่กลมกลืนเหนียวแน่นจนไม่สามารถที่จะแยกออกจากกันได้ โดยวิธีการถ่ายทอดทางวัฒนธรรมซึ่งกันและกัน และยังพบอีกว่าผลของพิธีกรรมทำให้เห็นภาพสะท้อนในด้านต่างๆ เช่น ภาพสะท้อนถึงความเชื่อที่มีต่อปัจเจกบุคคล และภาพสะท้อนที่มีผลต่อสังคมอีกด้วย

วิธีดำเนินการวิจัย

ประชากรและกลุ่มตัวอย่าง

ประชากรและกลุ่มตัวอย่างที่ใช้ในการศึกษาคั้งนี้ คือ ประชาชนท้องถิ่นและหน่วยงานราชการ คณะกรรมการจัดงานเจ้าพ่อ-เจ้าแม่ปากน้ำโพ คณะกรรมการศาลเจ้าพ่อเทพารักษ์-เจ้าแม่ทับทิม ห้างร้านค้าในตำบลปากน้ำโพ ขนาดตัวอย่างทั้งหมด 80 คน ได้รับแบบสอบถามกลับมา 50 ชุด คิดเป็นร้อยละ 62.5 ของแบบสอบถามทั้งหมด

วิธีการสุ่มตัวอย่าง (Sampling) ใช้วิธีการสุ่มตัวอย่างแบบง่าย (Simple Random Sampling) ไม่อาศัยความน่าจะเป็น (Non-probability Sampling) ด้วยวิธีการเลือกกลุ่มตัวอย่างแบบมีจุดประสงค์

เครื่องมือที่ใช้ในการเก็บรวบรวมข้อมูล

เครื่องมือที่ใช้ในการเก็บรวบรวมข้อมูล คือ แบบสอบถามและแบบสัมภาษณ์ ที่มีลักษณะเป็นคำถามปลายเปิดและปลายปิด โดยให้กลุ่มตัวอย่างที่ถูกถาม ตอบคำถาม ส่วนมากเกี่ยวกับข้อเท็จจริง

ความคิดเห็น หรือความรู้สึกรู้สึก คิด ค่านิยมและทัศนคติของผู้ตอบ ด้วยการกรอกข้อมูลด้วยตนเอง แบ่งออกเป็น 3 ส่วนดังนี้

ส่วนที่ 1 ข้อมูลทั่วไปเป็นสถานภาพส่วนตัวของผู้ตอบแบบสอบถาม

ส่วนที่ 2 ศึกษากระบวนการแลกเปลี่ยนเรียนรู้ระหว่างชาวไทยเชื้อสายจีนกับชุมชนท้องถิ่นในตำบลปากน้ำโพ ด้านความเชื่อการแห่เจ้าพ่อ-เจ้าแม่ปากน้ำโพ

ส่วนที่ 3 ศึกษากลไกการจัดการทางสังคม โดยมีองค์กรกลางทำหน้าที่เชื่อมประสานกับชาวไทยเชื้อสายจีนกับชุมชนท้องถิ่นในตำบลปากน้ำโพ อำเภอเมือง จังหวัดนครสวรรค์ ด้านการเผยแพร่ ประเพณี ความเชื่อและพิธีกรรมการแห่เจ้าพ่อ-เจ้าแม่ปากน้ำโพ

การทดสอบคุณภาพของเครื่องมือที่ใช้ในการวิจัย

เพื่อให้แบบสอบถามในการวิจัยครั้งนี้มีคุณภาพ ผู้วิจัยได้ทำการทดสอบคุณภาพของแบบสอบถาม ดังนี้

1. การหาค่าความเที่ยงตรงของเนื้อหา (Content Validity) ผู้วิจัยนำแบบสอบถามที่สร้างขึ้นไปให้ผู้เชี่ยวชาญพิจารณาตรวจสอบเนื้อหา โครงสร้างแบบสอบถามและปรับปรุงสำนวนภาษาที่ใช้ให้มีความถูกต้อง ชัดเจนเข้าใจง่าย และเหมาะสม

2. การหาความเชื่อมั่น (Reliability) ผู้วิจัยนำแบบสอบถามจำนวน 50 ชุดไปทำการทดลองใช้ (Try out) และนำข้อมูลที่ได้ ไปทดสอบความเชื่อมั่นของแบบสอบถาม ก่อนที่จะนำไปใช้จริง ปรับปรุงแก้ไขเพื่อความสมบูรณ์ยิ่งขึ้น โดยการทดสอบความเชื่อมั่น โดยวิธีของ Cronbach's Alpha (Cronbach, 1984) เพื่อหาค่าสัมประสิทธิ์แอลฟา (Alpha Coefficient) จากการทดสอบแบบสอบถาม ได้ความเชื่อมั่น (Reliability) 0.877 ซึ่งมากกว่า 0.80 ถือว่าแบบสอบถามอยู่ในเกณฑ์ที่ยอมรับได้

วิธีดำเนินการวิจัย และสถานที่ทำการทดลอง/เก็บข้อมูล

1. จัดอบรมเชิงปฏิบัติการศึกษากระบวนการแลกเปลี่ยนเรียนรู้ระหว่างชาวไทยเชื้อสายจีนกับชุมชนท้องถิ่นในตำบลปากน้ำโพ ให้แก่ประชาชนท้องถิ่นและหน่วยงานราชการ ห้างร้านค้า และนักศึกษาที่เข้าร่วมโครงการ

2. ลงพื้นที่เก็บข้อมูล และการสัมภาษณ์เจาะลึก คณะกรรมการจัดงานเจ้าพ่อ-เจ้าแม่ปากน้ำโพ คณะกรรมการศาลเจ้าพ่อเทพารักษ์-เจ้าแม่ทับทิม, ประชาชนท้องถิ่นและหน่วยงานราชการ ห้างร้านค้าในตำบลปากน้ำโพ

3. จัดอบรมเชิงปฏิบัติการศึกษากลไกการจัดการทางสังคม โดยมีองค์กรกลางทำหน้าที่เชื่อมประสานกับชาวไทยเชื้อสายจีนกับชุมชนท้องถิ่นในประเพณีการแห่เจ้าพ่อเจ้าแม่ปากน้ำโพ อำเภอเมือง จังหวัดนครสวรรค์ ให้แก่ ประชาชนท้องถิ่นและหน่วยงานราชการ ห้างร้านค้า และนักศึกษาที่เข้าร่วมโครงการ

การวิเคราะห์ข้อมูล

การศึกษาในครั้งนี้ ผู้วิจัยได้เสนอผลการวิเคราะห์ข้อมูลและแปลผลด้วยการบรรยายตามลำดับ โดยเป็นการวิเคราะห์ข้อมูลเชิงปริมาณและเชิงพรรณนา

การวิเคราะห์ข้อมูลเชิงปริมาณ ใช้สถิติพื้นฐานหาค่าร้อยละ การแจกแจงความถี่ การวัดแนวโน้มเข้าสู่ส่วนกลาง การวัดการกระจาย

การวิเคราะห์ข้อมูลเชิงคุณภาพ ใช้เทคนิควิธีการที่เรียกว่า การจำแนกกลุ่ม ข้อมูลเชิงคุณภาพ การวางแผนการวิเคราะห์ข้อมูลในขั้นตอนของการวิเคราะห์ข้อมูลนั้น ผู้วิจัยมีการวางแผนก่อนโดยพิจารณาจากวัตถุประสงค์ของการวิจัยว่า ในแต่ละวัตถุประสงค์ของการวิจัยจะทำการวิเคราะห์อย่างไร จัดกระทำข้อมูลอย่างไร และใช้ค่าสถิติพื้นฐานช่วยในการหาคำตอบตามวัตถุประสงค์นั้น

สรุปผลการวิจัย

ผลการศึกษาและวิเคราะห์ข้อมูลเชิงปริมาณและเชิงคุณภาพ จากการแบบสอบถามและแบบสัมภาษณ์ สรุปตามวัตถุประสงค์ ได้ดังนี้

1. ผลการศึกษาข้อมูลทั่วไปเป็นสถานภาพส่วนตัวของผู้ตอบแบบสอบถาม พบว่าผู้ตอบแบบสอบถามส่วนใหญ่เป็นเพศหญิง ร้อยละ 66 มีอายุอยู่ระหว่าง 31 – 35 ปี ร้อยละ 24 มีสถานภาพโสด ร้อยละ 52 มีระดับการศึกษาปริญญาตรี ร้อยละ 52 ส่วนมากประกอบอาชีพเป็นพนักงาน/ลูกจ้างของรัฐ ร้อยละ 40 มีระดับความคิดเห็นเกี่ยวกับการสรรหาและคัดเลือกคณะกรรมการจัดงานประเพณีแห่เจ้าพ่อ-เจ้าแม่ปากน้ำโพว่า ควรมีการคัดเลือกประจำปี ร้อยละ 96 มีความคิดเห็นว่า หน่วยงานที่รับผิดชอบ หรือมีส่วนที่เกี่ยวข้องกับการจัดงานประเพณีแห่เจ้าพ่อ-เจ้าแม่ปากน้ำโพ ควรเป็นเทศบาลนครนครสวรรค์ ร้อยละ 80 มีความคิดเห็นว่าความเชื่อการแห่เจ้าพ่อ-เจ้าแม่ปากน้ำโพ ในปัจจุบัน ที่มีผลต่อการดำรงชีวิตของชาวไทยเชื้อสายจีนในด้านเศรษฐกิจ โดยพ่อค้าประชาชนมีรายได้จากการขายของฝาก และของที่ระลึก ร้อยละ 82 มีความคิดเห็นเกี่ยวกับแหล่งข้อมูลการจัดงานประเพณีแห่เจ้าพ่อ-เจ้าแม่ปากน้ำโพ มาจากป้ายโฆษณา ร้อยละ 92 มีความคิดเห็นเกี่ยวกับความเชื่อการแห่เจ้าพ่อ-เจ้าแม่ปากน้ำโพ ในปัจจุบัน ที่มีผลต่อการดำรงชีวิตของชาวไทยเชื้อสายจีนในด้านสังคมและศิลปวัฒนธรรมท้องถิ่น ในด้านการส่งเสริมการท่องเที่ยว และสืบสาน ขนบธรรมเนียมประเพณี อันติงามของชาวไทยเชื้อสายจีน ร้อยละ 70



ภาพที่ 1 กระบวนการแลกเปลี่ยนเรียนรู้ระหว่างชาวไทยเชื้อสายจีนกับชุมชนท้องถิ่นในตำบลปากน้ำโพ

2. ผลการศึกษาศึกษากระบวนการแลกเปลี่ยนเรียนรู้ระหว่างชาวไทยเชื้อสายจีนกับชุมชนท้องถิ่น

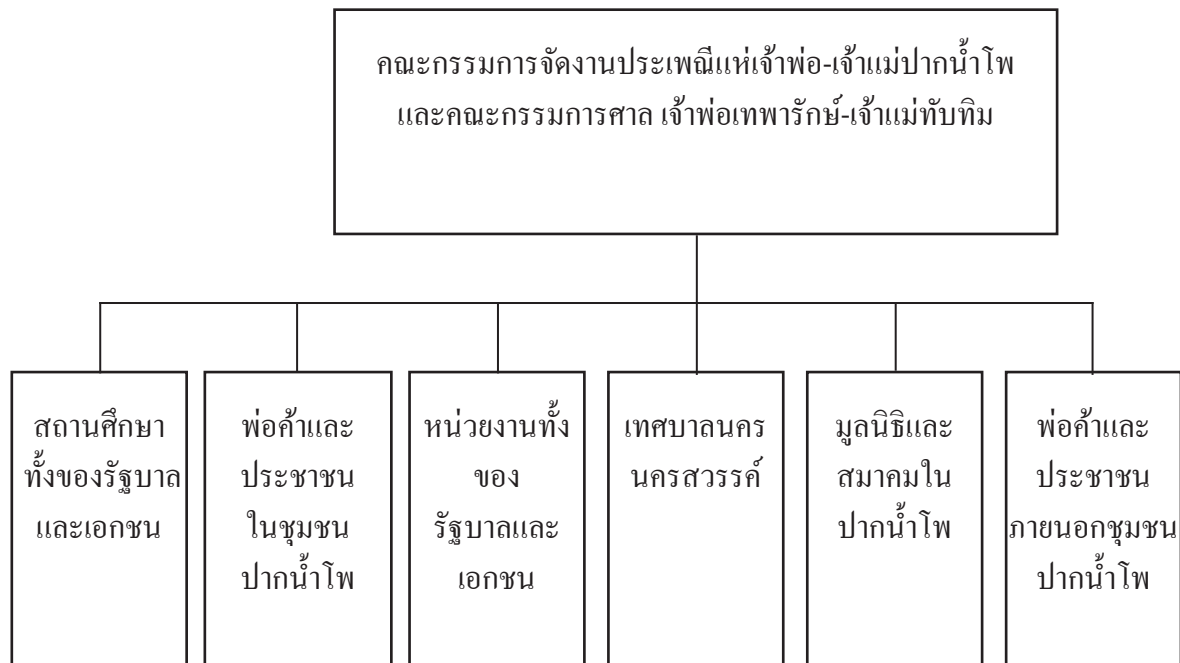
ในตำบลปากน้ำโพ ด้านความเชื่อการแห่เจ้าพ่อ-เจ้าแม่ปากน้ำโพ พบว่า กระบวนการแลกเปลี่ยนเรียนรู้ระหว่างชาวไทยเชื้อสายจีนกับชุมชนท้องถิ่นในตำบล ปากน้ำโพ ด้านความเชื่อการแห่เจ้าพ่อ-เจ้าแม่ปากน้ำโพ ใช้วิธีการผสมผสานประเพณีความเชื่อที่ถูกสั่งสอนและสั่งสมมาจากบรรพบุรุษคือ การเผยแพร่ องค์ความรู้เกี่ยวกับเทศกาลตรุษจีนกับความเชื่อการแห่เจ้าพ่อ-เจ้าแม่ปากน้ำโพ ให้แก่ชุมชนท้องถิ่นในตำบลปากน้ำโพ โดยปลูกฝังความเชื่อที่ว่าถ้าเรามีความกตัญญูต่อบรรพบุรุษ ตลอดจนเคารพนับถือเจ้าและเทพเจ้า ผลที่ได้รับและสะท้อนกลับมาคือ สิ่งที่เราเคารพสักการะนั้นจะบันดาลสิ่งที่เราต้องการให้กับผู้เคารพบูชาตามความประสงค์ ความปรารถนาทุกประการที่ต้องการ ทำให้จัดเป็นกลไกทางสังคมที่ควบคุมพฤติกรรมและกำหนดให้มีความเชื่อในเรื่องประเพณีความเชื่อการแห่เจ้าพ่อ-เจ้าแม่ปากน้ำโพ ที่สืบทอดกันมาตั้งแต่อดีตจนถึงปัจจุบัน และการเผยแพร่พิธีกรรมความเชื่อการแห่เจ้าพ่อ-เจ้าแม่ปากน้ำโพ มีวิธีการ 2 แบบ คือ แบบนามธรรม เผยแพร่โดยผ่านทางร่างทรง เจ้าพ่อเทพารักษ์ เจ้าพ่อกวนอู เจ้าแม่ทับทิมโดย มีวัตถุประสงค์เพื่อเช่นไหว้เทพเจ้า หรือเจ้าพ่อ-เจ้าแม่ปากน้ำโพ เพื่อความเป็นสิริมงคล บิดเป่าสิ่งชั่วร้าย ออกไปจากบ้านเรือน ร้านค้า ซึ่งมีความเชื่อว่าจะมีโชคลาภ การค้าขายเจริญรุ่งเรือง ขั้นตอนของพิธีกรรมแสดงให้เห็นถึงความมีอำนาจ อิทธิปาฏิหาริย์ มีการเข้าทรง เพื่อให้วิญญาณของเจ้าพ่อเทพารักษ์ เจ้าพ่อกวนอู เจ้าแม่ทับทิม ในร่างทรงเป็นผู้ประกอบพิธีกรรม ร่างทรงจะมีหน้าที่เป็นสื่อกลางระหว่างเจ้าพ่อ-เจ้าแม่กับชุมชนท้องถิ่นในปากน้ำโพและเผยแพร่พิธีกรรมโดยการแสดงอภินิหารอำนาจเหนือธรรมชาติ เพื่อสร้างศรัทธาและความเชื่อในพิธีกรรมการแห่เจ้าพ่อ-เจ้าแม่ปากน้ำโพ และพิธีกรรมแบบรูปธรรม เผยแพร่โดยผ่านการประกอบพิธีกรรมไหว้เจ้าที่ศาลเจ้าพ่อ-เจ้าแม่ปากน้ำโพ ประชาชนที่มาประกอบพิธีกรรมไหว้เจ้าที่ศาลเจ้าพ่อ-เจ้าแม่ปากน้ำโพ จะมีคณะกรรมการบริหารศาลเจ้าหรือเจ้าหน้าที่ประจำศาลเจ้า มาคอยแนะนำ สาธิตพิธีกรรมไหว้เจ้าพ่อ-เจ้าแม่ปากน้ำโพที่ถูกต้องวิธี เช่น แนะนำเรื่องอาหารและเครื่องเซ่นไหว้เจ้าพ่อ-เจ้าแม่ปากน้ำโพ เครื่องแต่งกายของผู้มาประกอบพิธีไหว้เจ้าพ่อ-เจ้าแม่ปากน้ำโพ ส่วนพิธีกรรมแบบรูปธรรม เผยแพร่โดยขบวนแห่เจ้าพ่อ-เจ้าแม่ปากน้ำโพ ก่อนที่จะถึงวันแห่ซึ่งกำหนดให้วันที่ 3 ของเทศกาลตรุษจีน เป็นวันแห่เจ้าพ่อ-เจ้าแม่รอบเมืองปากน้ำโพ นั้น จะมีคณะกรรมการ 2 กลุ่มคือ คณะกรรมการจัดงานแห่เจ้าพ่อ-เจ้าแม่ปากน้ำโพและคณะกรรมการบริหารศาลเจ้าพ่อเทพารักษ์ เป็นผู้รับผิดชอบต่อพิธีกรรมขบวนแห่เจ้าพ่อ-เจ้าแม่ปากน้ำโพร่วมกัน ซึ่งพิธีกรรมขบวนแห่เจ้าพ่อ-เจ้าแม่ปากน้ำโพ จะจัดเป็น 2 ช่วง เวลา ได้แก่

ขบวนแห่ในช่วงเวลากลางคืน จะเริ่มขึ้นตอนค่ำ ประมาณเวลา 18.00 น. โมงเย็น ประกอบด้วยขบวนเกือบ 30 ขบวน เริ่มแสดงที่หน้าสำนักงานเทศบาลนครนครสวรรค์ แล้วเคลื่อนเข้าสู่ตัวตลาดปากน้ำโพ สำหรับขบวนแห่ในช่วงเวลากลางวัน จะเริ่มตั้งแต่เช้า ประมาณเวลา 08.00 น. โดยเริ่มขบวนจากสี่แยกสะพานเดชาติวงศ์ ประกอบด้วยขบวนแห่ในกลางคืนทั้งหมด และเพิ่มมาอีกนับสิบขบวนได้แก่ ขบวนเจ้าพ่อเทพารักษ์-เจ้าแม่ทับทิม ขบวนเจ้าพ่อเจ้าแม่หน้าผา รถประชาสัมพันธ์วัดดงมดล รถป้ายอาณัติฤทธิ์ รถกระถางรูป เที้ยวเจ้าพ่อเจ้าแม่ (กวนอู, เจ้าแม่สวรรค์, เจ้าพ่ออู๋) ขบวนสาวงามถือธงเจ็ยเปียพร้อมด้วยการประทับทรงขององค์เจ้าพ่อเจ้าแม่ เพื่อความเป็นสิริมงคลแก่ชาวไทยเชื้อสายจีน



ภาพที่ 2 ขบวนแห่เจ้าพ่อ-เจ้าแม่ปากน้ำโพในเทศกาลตรุษจีน

3. ผลการศึกษากลไกการจัดการทางสังคม โดยมีองค์กรกลางทำหน้าที่เชื่อมประสานกับชาวไทยเชื้อสายจีนกับชุมชนท้องถิ่นในปากน้ำโพ อำเภอเมือง จังหวัดนครสวรรค์ ด้านการเผยแพร่ประชาสัมพันธ์และพิธีกรรมการแห่เจ้าพ่อ-เจ้าแม่ปากน้ำโพ พบว่า การจัดการกลไกการจัดการทางสังคมอยู่ในรูปแบบขององค์กรกลางที่ทำหน้าที่เชื่อมประสานกับชาวไทยเชื้อสายจีนกับชุมชนท้องถิ่นในตำบลปากน้ำโพ ได้แก่ คณะกรรมการจัดงานประเพณีการแห่เจ้าพ่อ-เจ้าแม่ปากน้ำโพ และคณะกรรมการศาลเจ้าพ่อเทพารักษ์-เจ้าแม่ทับทิม ซึ่งได้มาจากการคัดเลือกชาวไทยเชื้อสายจีน ผู้นำในชุมชนท้องถิ่นและประชาชนในตำบลปากน้ำโพ โดยมีการคัดเลือกคณะกรรมการจัดงานเป็นประจำทุกปี เพื่อทำหน้าที่สนับสนุนและส่งเสริมให้ชุมชนชาวปากน้ำโพเป็นศูนย์กลางแหล่งความรู้เรื่องประเพณีการแห่เจ้าพ่อ-เจ้าแม่ปากน้ำโพ มีส่วนร่วมในการช่วยปลูกฝังส่งเสริมประเพณีการแห่เจ้าพ่อ-เจ้าแม่ปากน้ำโพในรูปแบบต่าง ๆ เช่น การเป็นวิทยากรอบรมเรื่องประเพณีการแห่เจ้าพ่อ-เจ้าแม่ปากน้ำโพ ให้หน่วยงานทางราชการและเอกชนทั้งในและนอกชุมชนปากน้ำโพ หรือมีเจ้าหน้าที่ประจำศาลเจ้าพ่อเทพารักษ์และเจ้าแม่ทับทิม (แควใหญ่) เพื่อสอนและสาธิตพิธีกรรมไหว้เจ้าพ่อ-เจ้าแม่ปากน้ำโพที่ถูกวิธีให้แก่ประชาชนที่มาไหว้เจ้าที่ศาลนี้เป็นองค์กรกลางยังทำหน้าที่เผยแพร่งานประเพณีการแห่เจ้าพ่อ-เจ้าแม่ปากน้ำโพ โดยใช้สื่อของรัฐ และเอกชน จัดสรรช่องทางและเวทีในการเผยแพร่ข้อมูลเกี่ยวกับงานประเพณีการแห่เจ้าพ่อ-เจ้าแม่ปากน้ำโพ ในการจัดงานแห่ มีการประสานงานกับหน่วยงานของรัฐบาลและพ่อค้าประชาชนในชุมชนปากน้ำโพ จัดประชุมคณะกรรมการจัดงานเพื่อระดมความคิดเห็นจากทุกฝ่ายในการบูรณาการการวางแผนการจัดงาน และจัดสรรงบประมาณมีการสรรหาผู้สนับสนุนในการจัดงาน มีการกระจายความรับผิดชอบในการจัดงาน เพื่อให้ทุกฝ่ายมีส่วนร่วม ในการจัดขบวนการแสดงเข้าร่วมในขบวนแห่ อีกทั้งให้บุคคลจากภายนอกชุมชนปากน้ำโพเข้ามามีส่วนร่วมในการออกร้านขายของและมิมหรสพต่างๆ มากมาย เพื่อให้ประชาชนในท้องถิ่นและนักท่องเที่ยวทั่วไปได้ชม



โครงสร้างกลไกการจัดการทางสังคม โดยการทำงานขององค์กรกลางทำหน้าที่
เชื่อมประสานกับชาวไทยเชื้อสายจีนกับชุมชนท้องถิ่นในตำบลปากน้ำโพ

ในการจัดงานประเพณีแห่เจ้าพ่อ-เจ้าแม่ปากน้ำโพ มีองค์กรกลางคือ คณะกรรมการจัดงานประเพณี
การแห่เจ้าพ่อ-เจ้าแม่ปากน้ำโพ และคณะกรรมการศาลเจ้าพ่อเทพารักษ์-เจ้าแม่ทับทิม ทำหน้าที่เชื่อม
ประสานงานจากหน่วยงานต่างๆ เช่น เทศบาลนครนครสวรรค์ สำนักงานการท่องเที่ยวและกีฬาจังหวัด
นครสวรรค์ มูลนิธิปากน้ำโพประชาชนเคราะห์ ตำรวจภูธรนครสวรรค์ สำนักงานประชาสัมพันธ์ประจำ
จังหวัดนครสวรรค์ มูลนิธิเจ้าพ่อ-เจ้าแม่ปากน้ำโพ สมาคมไทรโยคนครสวรรค์ โรงพยาบาลรวมแพทย์ โรง
พยาบาลสวรรค์ประชารักษ์ โรงพยาบาลศรีสวรรค์ ฯลฯ เพื่อให้การดำเนินงานมีความพร้อมและเป็นไป
ตามวัตถุประสงค์ในการจัดงาน ดังตัวอย่างโครงสร้างการทำงานขององค์กรกลางทำหน้าที่เชื่อมประสาน
กับชาวไทยเชื้อสายจีนกับชุมชนท้องถิ่นในตำบลปากน้ำโพ

4. ผลการศึกษาประเพณีความเชื่อการแห่เจ้าพ่อ-เจ้าแม่ปากน้ำโพในปัจจุบันที่มีผลต่อการดำรง
ชีวิตของชาวไทยเชื้อสายจีนในตำบลปากน้ำโพ พบว่า ผลจากความเชื่อการแห่เจ้าพ่อ-เจ้าแม่ปากน้ำโพ
ทำให้เกิดการผสมผสานของกลุ่มชน 2 เชื้อชาติทั้งไทยและจีน ในด้านของขนบธรรมเนียมประเพณี และ
วิถีชีวิตความเป็นอยู่ที่กลมกลืนจนไม่สามารถที่จะแยกออกจากกันได้ โดยวิธีการถ่ายทอดทางวัฒนธรรม
ซึ่งกันและกัน และยังพบอีกว่าผลของพิธีกรรมการไหว้เจ้าพ่อ-เจ้าแม่ปากน้ำโพ ทำให้เกิดความเป็นสิริ
มงคลแก่ตนเองและครอบครัว ผลต่อการดำรงชีวิตของชาวไทยเชื้อสายจีนในด้านเศรษฐกิจ เกิดการแลกเปลี่ยน

เปลี่ยนซื้อขายสินค้าโดยชาวไทยเชื้อสายจีนนำสินค้าพื้นเมืองของชาวบ้านชุมชนท้องถิ่นปากน้ำโพมาขายในร้านค้าของตัวเอง เช่น ของฝากและของที่ระลึก มีการสร้างงานและสร้างรายได้ให้ชุมชนท้องถิ่น โดยการจ้างชาวบ้านในชุมชนท้องถิ่นมาทำงานในโรงแรม ภัตตาคารและร้านค้าที่ชาวไทยเชื้อสายจีนเป็นเจ้าของกิจการ ผลที่เกิดขึ้นในด้านการเมืองการปกครองท้องถิ่นคือ เกิดความร่วมมือในการจัดงานแห่เจ้าพ่อ-เจ้าแม่ปากน้ำโพ ระหว่างชาวไทยเชื้อสายจีนกับชุมชนท้องถิ่นและหน่วยงานราชการ การปกครองส่วนท้องถิ่น เพื่อร่วมกันอนุรักษ์สืบทอดขนบธรรมเนียมประเพณี วัฒนธรรมที่ดั้งเดิมและร่วมกันยกระดับประเพณีการแห่เจ้าพ่อ-เจ้าแม่ปากน้ำโพ ซึ่งร่วมกันจัดมากกว่า 100 ปี ให้เป็นกิจกรรมระดับนานาชาติและเป็นการส่งเสริมการท่องเที่ยวของตำบลปากน้ำโพ จังหวัดนครสวรรค์ ให้เป็นที่รู้จักกว้างขวางมากขึ้น

การอภิปรายผล

การอภิปรายผลการวิจัย ประเพณีความเชื่อการแห่เจ้าพ่อ-เจ้าแม่ปากน้ำโพในปัจจุบัน ที่มี ผลต่อการดำรงชีวิตของชาวไทยเชื้อสายจีน ตำบลปากน้ำโพ อำเภอเมือง จังหวัดนครสวรรค์ มีประเด็นสำคัญที่ผู้วิจัยเห็นว่าควรนำมาอภิปราย ดังนี้

1. จากการศึกษากระบวนการแลกเปลี่ยนเรียนรู้ระหว่างชาวไทยเชื้อสายจีนกับชุมชนท้องถิ่นในตำบลปากน้ำโพในปัจจุบัน พบว่า ความแตกต่างทางด้านสังคมและวัฒนธรรมประเพณีของชาวไทยเชื้อสายจีนกับชุมชนท้องถิ่น ทำให้เกิดการ抵触หรือการกลมกลืนและการปรับความแตกต่างเพื่อให้เกิดการปรับตัวให้อยู่ในสถานะสมดุลทางสังคมและวัฒนธรรมประเพณีท้องถิ่นนั้น สอดคล้องกับคำอธิบายของ ชูชา ไรแสง (2556) ที่อธิบายว่าทฤษฎีการเสริมสร้างความรู้ เป็นทฤษฎีที่มีพื้นฐานมาจากทฤษฎีของความรู้โดย Jean Piaget นักจิตวิทยาชาวสวิสผู้มีชื่อเสียง อธิบายว่าพัฒนาการเกี่ยวกับความคิดความเข้าใจของบุคคลนั้นเกิดจากการที่บุคคลพยายามจะปรับตัวให้อยู่ในสถานะสมดุลเมื่อมีปฏิสัมพันธ์กับสิ่งแวดล้อม การปรับตัวนี้บุคคลจะใช้กระบวนการ 2 อย่าง คือกระบวนการที่ Piaget เรียกว่า การ抵触หรือการกลมกลืน และการปรับความแตกต่าง เช่น ชาวบ้านชุมชนท้องถิ่นปากน้ำโพ มีพิธีกรรมทางพุทธศาสนา คือการทำบุญและตักบาตรหรือการนำของทำทานต่างๆ เช่น ข้าว อาหารแห้ง มาถวายพระที่วัด ประเพณีนี้ชาวพุทธถือกันว่าเป็นการสร้างกุศล และถือว่าเป็นการแผ่ส่วนกุศลให้กับญาติผู้ล่วงลับไปแล้วด้วย โดยเชื่อกันว่าอาหารที่ถวายไปนั้นจะส่งถึงญาติผู้ล่วงลับ ซึ่งมีความเหมือนกับเทศกาลตรุษจีนของชาวไทยเชื้อสายจีน เป็นการไหว้เจ้าที่ และไหว้บรรพบุรุษที่บ้านและศาล โดยมีความเชื่อว่าผลที่สะท้อนกลับมาคือ สิ่งที่เราเคารพสักการะนั้นจะบันดาลสิ่งที่เราต้องการให้กับผู้เคารพบูชาตามความประสงค์ ความปรารถนาทุกประการที่ต้องการ ซึ่งสอดคล้องกับฉลอง พันธุ์จันทร์ (2551) ได้อธิบายว่าแนวความคิดการเคารพบรรพบุรุษเป็นการแสดงออกถึงทำดีของมนุษย์ที่มีต่อผู้ตาย ซึ่งปรากฏมีอยู่ในศาสนาและวัฒนธรรมมาตั้งแต่ยุคบุพกาลเรื่อยมาจนถึงปัจจุบัน การเกิดลัทธิเคารพบรรพบุรุษมาตั้งแต่ยุคเริ่มแรกของมนุษย์นั้น เป็นเพราะมนุษย์มีทัศนคติว่า ผู้มีชีวิตอยู่และผู้ที่ยังตายไปแล้วมีความสัมพันธ์กัน ความตายมิได้ทำให้ผู้นั้นหมดสภาพความเป็นหน่วยหนึ่งของสังคม อาจจะเป็นครอบครัว สกุล เผ่า

พันธ์ุ เป็นต้น และสอดคล้องกับผลงานวิจัยของสุชาติ แสงทอง (2542) ได้ศึกษาวิจัยเรื่อง “ประเพณีแห่เจ้าพ่อเจ้าแม่ปากน้ำโพ” รูปแบบของการจัดงานในงานประเพณี ที่เป็นปัจจัยเสริมที่ทำให้พิธีกรรมซึ่งเป็นแก่นแท้ของประเพณีนั้น ให้มีความแข็งแกร่งและน่าสนใจมากขึ้น จากการศึกษายังพบการผสมผสานของกลุ่มชน 2 เชื้อชาติ ทั้งไทยและจีน เช่นในด้านของวัฒนธรรม ขนบธรรมเนียมประเพณี และความเป็นอยู่ที่กลมกลืนเหนียวแน่นจนไม่สามารถที่จะแยกออกจากกันได้ โดยวิธีการถ่ายทอดทางวัฒนธรรมซึ่งกันและกัน และยังพบอีกว่าผลของพิธีกรรมทำให้เห็นภาพสะท้อนในด้านต่างๆ เช่น ภาพสะท้อนถึงความเชื่อที่มีต่อปัจเจกบุคคล และภาพสะท้อนที่มีผลต่อสังคมอีกด้วย

2. จากการศึกษากลไกการจัดการทางสังคม โดยมีองค์กรกลางทำหน้าที่เชื่อมประสานกับชาวไทยเชื้อสายจีนกับชุมชนท้องถิ่นในปากน้ำโพ อำเภอเมือง จังหวัดนครสวรรค์ ด้านการเผยแพร่ประเพณี ความเชื่อและพิธีกรรมการแห่เจ้าพ่อ-เจ้าแม่ปากน้ำโพ พบว่า กลไกการจัดการทางสังคมมี 2 รูปแบบ คือ กลไกการจัดการทางสังคมแบบนามธรรม เป็นการปลูกฝังความเชื่อที่ถูกสั่งสอนและสั่งสมมาจากบรรพบุรุษที่มีต่อประเพณีความเชื่อการแห่เจ้าพ่อ-เจ้าแม่ปากน้ำโพให้แก่ชุมชนท้องถิ่นในตำบลปากน้ำโพ ถ้าเรามีความกตัญญูต่อบรรพบุรุษ ตลอดจนเคารพนับถือเจ้าและเทพเจ้าโดยมีความเชื่อว่าผลที่สะท้อนกลับมาคือ สิ่งที่เราเคารพสักการะนั้นจะบันดาลสิ่งที่เราต้องการให้กับผู้เคารพบูชาตามความประสงค์ ทำให้จัดเป็นกลไกทางสังคมที่ควบคุมพฤติกรรมและกำหนดให้มีความเชื่อในเรื่องประเพณีความเชื่อการแห่เจ้าพ่อ-เจ้าแม่ปากน้ำโพที่สืบทอดกันมาตั้งแต่อดีตจนถึงปัจจุบัน และแบบรูปธรรม โดยวิธีการทำงานขององค์กรกลาง ทำหน้าที่เชื่อมประสานกับชาวไทยเชื้อสายจีนกับชุมชนท้องถิ่นในตำบลปากน้ำโพ คือ ในงานประเพณีแห่เจ้าพ่อ-เจ้าแม่ปากน้ำโพของทุกปี จะมีคณะกรรมการจัดงานประเพณีการแห่เจ้าพ่อ-เจ้าแม่ปากน้ำโพ เป็นผู้รับผิดชอบการจัดงานแห่ มีการประสานงานกับหน่วยงานของรัฐบาลและพ่อค้าประชาชนในชุมชนปากน้ำโพ จัดประชุมคณะกรรมการจัดงานเพื่อระดมความคิดเห็นจากทุกฝ่ายในการบูรณาการวางแผนการจัดงานและจัดสรรงบประมาณ มีการสรรหาผู้สนับสนุนในการจัดงาน มีการกระจายความรับผิดชอบในการจัดงาน เพื่อให้ทุกฝ่ายมีส่วนร่วม ในการจัดขบวนการแสดงเข้าร่วมในขบวนแห่ ซึ่งสอดคล้องกับแนวความคิดของ Sutee Vichapron (2556) เรื่องการจัดเทศกาลทางสังคม คือ การปลูกฝังระเบียบวินัย ความมุ่งมั่นให้รู้จักบทบาทและทัศนคติ ความชำนาญหรือทักษะ ทั้งนี้ เพื่อให้สมาชิกอยู่ร่วมกับผู้อื่นในสังคมได้ด้วยดี การจัดเทศกาลทางสังคมช่วยให้สมาชิกได้เรียนรู้ และปฏิบัติตามบรรทัดฐานของสังคม การอบรมสั่งสอนของพ่อแม่ ครูอาจารย์ เพื่อนฝูง เพื่อนร่วมอาชีพหรือสื่อมวลชนต่าง ๆ เหล่านี้จะทำให้การกระทำต่อผู้อื่นเป็นไปอย่างเหมาะสมรู้จักปฏิบัติตนในฐานะสมาชิกที่ดีของสังคม ซึ่งจะช่วยให้สังคมมีระเบียบเพิ่มขึ้น

3. จากการศึกษาประเพณีความเชื่อการแห่เจ้าพ่อ-เจ้าแม่ปากน้ำโพในปัจจุบัน ที่มีผลต่อการดำรงชีวิตของชาวไทยเชื้อสายจีนในด้านเศรษฐกิจ พบว่า ประเพณีการแห่เจ้าพ่อ-เจ้าแม่ปากน้ำโพมีบทบาทในการกระตุ้นให้เกิดการผลิตและการนำเอาทรัพยากรของท้องถิ่นมาใช้ประโยชน์อย่างสูงสุด โดยเป็นผลิตภัณฑ์ของฝากของที่ระลึกซึ่งนักท่องเที่ยวนิยมซื้อเป็นของฝากจากจังหวัดนครสวรรค์ เช่น

ขนมเป็ยขนมสด (ขนมโมจิ) ลูกชิ้นปลาทราย กุนเชียง มีชื่อทั้งกุนเชียงหมู และกุนเชียงไก่ แหนมเนื้อ น้ำผึ้ง ผลิตภัณฑ์ข้างแยะสลัก เครื่องจักรสาน เครื่องประดับเพชร-ทอง ผลิตภัณฑ์หินอ่อน มีผลิตภัณฑ์ของที่ระลึก เช่น แจกัน ที่เขียนหรี ก่อให้เกิดรายได้เป็นเงินตราทั้งของไทยและต่างประเทศ เนื่องจากในช่วงจัดงานประเพณีแห่เจ้าพ่อ-เจ้าแม่ปากน้ำโพ มีนักท่องเที่ยวทั้งในประเทศและต่างประเทศมาท่องเที่ยวในงาน เช่น ชาวจีน ชาวญี่ปุ่น ชาวอังกฤษ ฯลฯ เกิดธุรกิจการท่องเที่ยว เป็นรายได้ที่กระจายไปสู่ทั้งพ่อค้าและประชาชนในชุมชนปากน้ำโพอย่างกว้างขวาง นอกจากร้านค้า ร้านอาหาร โรงแรม มีรายได้แล้ว รถโดยสารประจำทาง รถสามล้อรับจ้าง รถจักรยานยนต์รับจ้างก็มีรายได้จากนักท่องเที่ยวในช่วงเทศกาลแห่เจ้าพ่อ-เจ้าแม่ปากน้ำโพ และยังมีบทบาทในการสร้างงาน สร้างอาชีพกับประชาชนในชุมชนปากน้ำโพ ได้แก่ การจ้างแรงงานในโรงแรม ร้านอาหาร

4. จากการศึกษาประเพณีความเชื่อการแห่เจ้าพ่อ-เจ้าแม่ปากน้ำโพในปัจจุบัน ที่มีผลต่อการดำรงชีวิตของชาวไทยเชื้อสายจีนในด้านการเมืองการปกครองท้องถิ่น พบว่า ในอดีตการจัดงาน ประเพณีการแห่เจ้าพ่อ-เจ้าแม่ปากน้ำโพ เป็นหน้าที่ความรับผิดชอบของคณะกรรมการจัดงานเจ้าพ่อ-เจ้าแม่ปากน้ำโพ และคณะกรรมการศาลเจ้าพ่อเทพารักษ์-เจ้าแม่ทับทิมเท่านั้น ปัจจุบันองค์การปกครองส่วนท้องถิ่น คือเทศบาลนครนครสวรรค์ ได้เข้ามีส่วนร่วมโดยการส่งเสริมกิจการการท่องเที่ยวงานประเพณีการแห่เจ้าพ่อ-เจ้าแม่ปากน้ำโพ จัดสถานที่สำหรับตั้งศาลเจ้าพ่อ-เจ้าแม่ปากน้ำโพ จัดระบบคมนาคม การจราจรและขนส่ง มีแผนการจัดจราจรและอำนวยความสะดวกด้านจราจรงานตรุษจีน ติดตั้งระบบไฟฟ้าสาธารณะ และดูแลรักษาสิ่งแวดล้อมและการจัดการทรัพยากรธรรมชาติเพื่อป้องกันและลดปัญหามลพิษจากขยะมูลฝอย โดยจัดเจ้าหน้าที่ดูแลรักษาทำความสะอาดทั้งในงานและบริเวณรอบงานแห่เจ้าพ่อ-เจ้าแม่ปากน้ำโพ เพื่ออำนวยความสะดวกให้แก่ประชาชนท้องถิ่นและผู้ที่มาร่วมงานประเพณีความเชื่อการแห่เจ้าพ่อ-เจ้าแม่ปากน้ำโพ

ข้อเสนอแนะจากผลการศึกษาวิจัยเพื่อนำไปใช้ประโยชน์

1. องค์การปกครองส่วนจังหวัดหรือเทศบาลนครสวรรค์ควรมีการจัดทำแผนยุทธศาสตร์การพัฒนาประเพณีการแห่เจ้าพ่อ-เจ้าแม่ปากน้ำโพ ได้แก่ การอนุรักษ์และส่งเสริมศิลปวัฒนธรรม ประเพณีการแห่เจ้าพ่อ-เจ้าแม่ปากน้ำโพและภูมิปัญญาท้องถิ่น

2. องค์การปกครองส่วนจังหวัดหรือเทศบาลนครสวรรค์ควรมีแผนการพัฒนาเผยแพร่ประเพณีการแห่เจ้าพ่อ-เจ้าแม่ปากน้ำโพ โดยใช้สื่อของรัฐและเอกชนจัดสรรช่องทางและเวทีในการเผยแพร่ได้แก่ การเผยแพร่ผ่านทาง Social Network ผ่านทางเว็บไซต์ต่างๆ เช่น Facebook ประชาสัมพันธ์จังหวัดและเผยแพร่ผ่านทางรายการทีวีหรือเผยแพร่ผ่านทางวารสารและหนังสือพิมพ์

3. องค์การปกครองส่วนจังหวัดหรือเทศบาลนครสวรรค์ ควรสร้างพิพิธภัณฑ์หรือหอวัฒนธรรมเพื่อเป็นศูนย์รวมแหล่งความรู้เรื่องประเพณีการแห่เจ้าพ่อ-เจ้าแม่ปากน้ำโพ

4. องค์การปกครองส่วนจังหวัดหรือเทศบาลนครสวรรค์ ควรสร้างเครือข่ายส่งเสริมการท่องเที่ยวงานประเพณีการแห่เจ้าพ่อ-เจ้าแม่ปากน้ำโพทั้งภายในประเทศและต่างประเทศ

ข้อเสนอแนะสำหรับการศึกษาวิจัยในครั้งต่อไป

ผู้สนใจหรือนักวิจัยอาจนำข้อมูลที่ได้จากการศึกษาวิจัยในครั้งนี้ ไปใช้เป็นแนวทางการส่งเสริมการพัฒนาและเผยแพร่การสร้างเครือข่ายส่งเสริมการท่องเที่ยวงานประเพณีการแห่เจ้าพ่อ-เจ้าแม่ปากน้ำโพ ทั้งภายในประเทศและต่างประเทศ

กิตติกรรมประกาศ

ขอขอบพระคุณ สำนักงานคณะกรรมการวิจัยแห่งชาติ (วช.) และสถาบันวิจัยและพัฒนา มหาวิทยาลัยราชภัฏนครสวรรค์ที่ให้ทุนสนับสนุนการทำผลงานวิจัยเรื่องนี้

เอกสารอ้างอิง

คณะกรรมการจัดงานเจ้าพ่อ-เจ้าแม่ปากน้ำโพ. (2555). **ประวัติประเพณีแห่เจ้าพ่อเจ้าแม่ปากน้ำโพ**. วันที่ค้นข้อมูล 8 ธันวาคม 2555, จาก <http://nakhonsawan2001.tripod.com>.

ฉลอง พันธุ์จันทร์. (2551). **มนุษย์กับความคิด**. กรุงเทพมหานคร: มหามจุฬาลงกรณ์มหาวิทยาลัย.

ชาญเวช อ่องทิพย์และคณะ. (2556). **ชุมชนเมืองปากน้ำโพ**. วันที่ค้นข้อมูล 27 มีนาคม 2556, จาก http://www.chaiwbi.com/0drem/web_children/2548/52/5201/index.html

ชญา ไรแสง. (2556). **ทฤษฎีการเสริมสร้างความรู้**. วันที่ค้นข้อมูล มีนาคม 2556, จาก <http://www.gotoknow.org/posts/115815.28>

สุชาติ แสงทอง. (2542). **ประเพณีแห่เจ้าพ่อเจ้าแม่ปากน้ำโพ**. ศูนย์ศิลปวัฒนธรรม : สถาบันราชภัฏนครสวรรค์.

สุภรณ์ โอเจริญและคณะ. (2541). **มอญในประเทศไทย**. กรุงเทพฯ:สำนักกองทุนสนับสนุนการวิจัย

สัมพันธ์ จากถิ่นขจรไกล. (2556). **การแลกเปลี่ยนเรียนรู้**. วันที่ค้นข้อมูล 27 มีนาคม 2556, จาก

<http://kminbusiness.wordpress.com>.

Sutee vichapron. (2556). **การจัดระเบียบสังคม**. วันที่ค้นข้อมูล 29 มีนาคม 2556, จาก <http://krusutee.blogspot.com/2011/02/social-organizatio.html>.