

พฤติกรรมและทัศนคติของนักท่องเที่ยวชาวต่างชาติที่ส่งผลต่อความปลอดภัยทางถนนสำหรับการท่องเที่ยวในประเทศไทย

Travel Behavior and Tourist Satisfaction of Foreign Tourists Affected Safety Journeys in Thailand

รศ.ดร.ภาวิณี เอี่ยมตระกูล
นายภูริเชษฐ์ กฤตยานุกูล
และนายทัตเทพ หนูสุข
มหาวิทยาลัยธรรมศาสตร์

บทคัดย่อ

อุตสาหกรรมการท่องเที่ยวเป็นหนึ่งในอุตสาหกรรมหลักที่ได้สร้างรายได้ให้กับประเทศไทย ซึ่งมีแนวโน้มเติบโตสูงขึ้นอย่างต่อเนื่อง ทว่าพบว่าสิ่งที่เป็นภัยคุกคามต่อคุณภาพของการเดินทางท่องเที่ยวในปัจจุบันคือ ปัญหาด้านความปลอดภัยทางถนนอันจำเป็นต้องได้รับการแก้ไขอย่างเร่งด่วน ดังนั้นการศึกษานี้จึงได้ทำการคัดเลือกพื้นที่ศึกษาจากจังหวัดที่เป็นจุดดึงดูดการท่องเที่ยว และมีอัตราการเกิดอุบัติเหตุสูง โดยทำการเก็บรวบรวมข้อมูลพฤติกรรมของนักท่องเที่ยวชาวต่างชาติด้วยแบบสอบถามจำนวน 800 ชุดผลการศึกษาพบว่าปัจจัยต่างๆ ที่เกี่ยวกับพฤติกรรมและทัศนคติของนักท่องเที่ยวชาวต่างชาติล้วนมีอิทธิพลต่อระดับความเสี่ยงด้านความปลอดภัยทางถนนทั้งสิ้นอันประกอบด้วยการเตรียมตัววางแผนการท่องเที่ยว การรับทราบข้อมูลข่าวสารความรู้ด้านวินัยและกฎจราจร รวมถึงรูปแบบการเดินทาง ดังนั้นในการส่งเสริมความปลอดภัยทางถนนจึงควรส่งเสริมให้นักท่องเที่ยวชาวต่างชาติปรับพฤติกรรมและทัศนคติในการเดินทางที่อาจก่อให้เกิดความเสี่ยงต่อการเกิดอุบัติเหตุ รวมถึงการสนับสนุนนโยบายด้านการท่องเที่ยวให้สอดคล้องต่อการส่งเสริมความปลอดภัยอันเป็นมาตรการที่สำคัญต่อภาพลักษณ์ของอุตสาหกรรมท่องเที่ยวในประเทศไทยรวมถึง เพื่อเป็นการเพิ่มความมั่นใจให้กับนักท่องเที่ยวชาวต่างชาติและลดความเสี่ยงในการเกิดอุบัติเหตุทางถนน

คำสำคัญ: การท่องเที่ยวพฤติกรรมและทัศนคติของนักท่องเที่ยวชาวต่างชาติ การวิเคราะห์การถดถอยโลจิสติก

¹อาจารย์ประจำ คณะสถาปัตยกรรมศาสตร์และการผังเมือง มหาวิทยาลัยธรรมศาสตร์ ศูนย์รังสิต

²ผู้ช่วยวิจัย คณะสถาปัตยกรรมศาสตร์และการผังเมือง มหาวิทยาลัยธรรมศาสตร์ ศูนย์รังสิต

³นิสิตระดับปริญญาตรี คณะสถาปัตยกรรมศาสตร์และการผังเมือง มหาวิทยาลัยธรรมศาสตร์ ศูนย์รังสิต

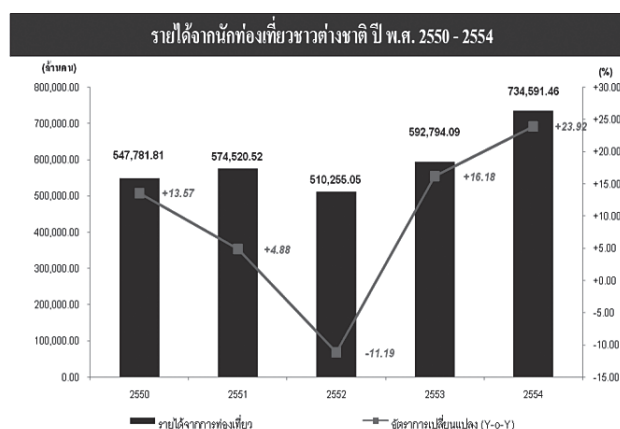
Abstract

Tourism industry is a major source of revenues for Thailand. Although, the foreign tourists have been increasing continuously but there is a threat to the quality of journey in Thailand which is the high level of risk on road safety. The urgent mitigation approach is needed to solve this high problematic. Thus, this study attempted to understand the behavior and satisfaction of foreign tourists which are the key information for further recommendation of tourism promoting in the country. This study was collected data from 800 of questionnaire to interview foreign tourists during their traveling by selecting from the major tourist attractions with high number of foreign tourists and high accident rate. The result of study revealed that the travel information, road safety situation in the country, traffic regulation and choice of transportations have influence on accidental occurrences. There fore, in order to promote road safety in the country, the foreign tourists need to change their attitude and travel behavior in complying with road safety policy. Consequently, it will enhance road safety confidence to attract the foreign tourists and finally reduce the risk on road accidents.

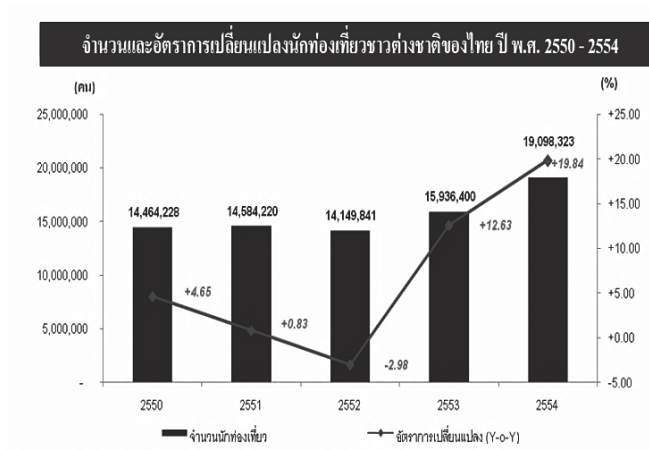
Keywords : Tourism, Attitude and Behaviour of Foreign Tourists, Logistic Regression Analysis

บทนำ

การท่องเที่ยวของประเทศไทย นับเป็นหนึ่งในอุตสาหกรรมที่สร้างมูลค่าให้แก่ประเทศ จากการศึกษารายงานของกระทรวงการท่องเที่ยวและกีฬา กรมการท่องเที่ยว (2555) พบว่า ในปีพ.ศ.2554 มีจำนวนนักท่องเที่ยวชาวต่างชาติที่เดินทางเข้ามาท่องเที่ยวในประเทศไทยมีจำนวนสูงถึง 19,098,323 คน โดยเพิ่มขึ้นจากปีพ.ศ.2553 จำนวน 3,161,923 คน หรือคิดเป็นร้อยละ 19.84 และสร้างรายได้ให้กับประเทศเป็นจำนวน 734,591.46 ล้านบาท โดยเพิ่มขึ้นจากปีพ.ศ.2553 จำนวน 141,797.37 ล้านบาท หรือคิดเป็นร้อยละ 23.92 เนื่องจากประเทศไทยเป็นแหล่งท่องเที่ยวที่ได้รับความนิยมจากชาวต่างชาติเป็นจำนวนมาก ประกอบกับหน่วยงานที่เกี่ยวข้องอีกทั้งภาครัฐและเอกชนได้สนับสนุนมาตรการต่างๆ ทางด้านการท่องเที่ยวส่งผลให้เกิดการกระตุ้นและดึงดูดนักท่องเที่ยว ดังแสดงในภาพที่ 1 และภาพที่ 2



ภาพที่ 1 จำนวนและอัตราการเปลี่ยนแปลงนักท่องเที่ยวที่เดินทางมาประเทศไทย ปี พ.ศ.2550 – 2554



ภาพที่ 2 รายได้จากนักท่องเที่ยวชาวต่างชาติของไทย ปี พ.ศ.2550 – 2554

แม้ว่าจำนวนนักท่องเที่ยวต่างชาติจะมีแนวโน้มเพิ่มสูงอย่างต่อเนื่อง แต่พบว่าสิ่งหนึ่งที่เป็นภัยคุกคามด้านการท่องเที่ยวในปัจจุบัน คือ ปัญหาด้านคุณภาพการเดินทางของนักท่องเที่ยว โดยเฉพาะความปลอดภัยทางถนน ซึ่งองค์กรทางด้านความปลอดภัยทางถนน (Make Road Safety ang FIA Foundation, 2010) ได้ศึกษารายงานเรื่อง “การเดินทางที่เลวร้ายในประเทศกำลังพัฒนา” ซึ่งได้เผยแพร่ไปยังประเทศต่างๆ เพื่อให้ทราบถึงสถานการณ์ของปัญหาความปลอดภัยในการเดินทางทั่วโลก โดยเฉพาะข้อมูลการเสียชีวิตของนักท่องเที่ยวจากประเทศสหรัฐอเมริกาในปีค.ศ. 2010 พบว่ามีนักท่องเที่ยวที่เสียชีวิตระหว่างการท่องเที่ยวจำนวน 769 คน ซึ่งร้อยละ 72.60 เสียชีวิตจากการเกิดอุบัติเหตุจากการเดินทางโดยยานพาหนะ และร้อยละ 12 เสียชีวิตจากการเกิดอุบัติเหตุโดยรถจักรยานยนต์ เมื่อศึกษาถึงองค์ประกอบของสาเหตุอุบัติเหตุพบที่เกิดจากปัจจัยร่วมสามปัจจัย ได้แก่ คนหรือผู้ขับขี่ยานพาหนะ รถหรือยานพาหนะในการขับขี่ถนนและสิ่งแวดล้อมรวมถึงองค์ประกอบทางถนนและจราจร โดยพิจารณาสาเหตุจากผู้ขับขี่ยานพาหนะจะเห็นได้ว่ามีสัดส่วนสูงมากที่สุดถึงร้อยละ 63 ถนนและสิ่งแวดล้อมมีสัดส่วนรองลงมาคือร้อยละ 6 ซึ่งแสดงให้เห็นว่าสาเหตุหลักจากผู้ขับขี่นั้นเป็นส่วนที่ยากแก่การควบคุมเนื่องจากขึ้นอยู่กับระดับความหลากหลายของทั้งปัจจัยส่วนบุคคล และปัจจัยเร้าจากภายนอก ดังนั้นการศึกษานี้จึงได้ทำการศึกษาพฤติกรรมและทัศนคติของนักท่องเที่ยวต่างชาติเพื่อเข้าใจบริบทของปัญหาอย่างเป็นระบบและสามารถนำสู่การเสนอแนะแนวทางในการส่งเสริมความปลอดภัยทางถนนของนักท่องเที่ยวต่างชาติ และนโยบายต่อภาคส่วนที่เกี่ยวข้อง

แนวคิดและทฤษฎีที่เกี่ยวข้อง

ในการศึกษาพฤติกรรม และทัศนคติของนักท่องเที่ยวต่างชาติเพื่อยกระดับความปลอดภัยทางถนนนั้นจำเป็นต้องมีการศึกษาแนวคิด ทฤษฎีที่เกี่ยวข้องมาประยุกต์ใช้ร่วมกัน เพื่อเป็นการกำหนดกรอบแนวความคิด และข้อสรุปของการวิจัย โดยมีรายละเอียดดังนี้

1. การท่องเที่ยว

Kathleen Lingle Pond (1993) กล่าวว่า การท่องเที่ยว หมายถึง กิจกรรมที่เกี่ยวข้องกับการจัดบริการและการอำนวยความสะดวกเพื่อให้เกิดความสนุกสนานในการเดินทางและ Robert

Christie Mill (2006) ให้ความหมายการท่องเที่ยวไว้ว่า หมายถึง การจัดกิจกรรมทั้งหมดที่เกี่ยวข้องกับการจัดบริการสร้างความประทับใจ การบริการ และการสร้างความพึงพอใจให้กับนักท่องเที่ยว ในส่วนของการท่องเที่ยวแห่งประเทศไทย (ททท., 2555) ได้ให้ความหมายของการท่องเที่ยวไว้ว่าเป็นการเดินทางภายใต้เงื่อนไขที่กำหนดไว้เป็นสากล 3 ประการ คือ (1) เป็นการเดินทางจากที่อยู่อาศัยปกติไปยังที่อื่นเป็นการชั่วคราว (2) เป็นการเดินทางด้วยความสมัครใจ (3) เป็นการเดินทางด้วยวัตถุประสงค์ใดๆ ก็ตาม ที่มีค่าใช้จ่ายหรือรายได้ ดังนั้นการท่องเที่ยวจึงหมายถึง การเดินทางจากที่ที่เคอยู่อาศัยปกติ ไปยังสถานที่อื่นในระยะเวลาสั้นๆ เพื่อวัตถุประสงค์ใดวัตถุประสงค์หนึ่ง โดยมีกิจกรรมเกิดขึ้นระหว่างการเดินทางท่องเที่ยวที่เกี่ยวข้องสัมพันธ์กับสถานที่นั้นๆ ทั้งทางตรงและทางอ้อมซึ่งทำให้ทราบถึงรูปแบบของการท่องเที่ยวที่เกิดขึ้นทั้งนี้ในการส่งเสริมการท่องเที่ยวให้เจริญเติบโตนั้นอาศัยองค์ประกอบจากหลายปัจจัย ซึ่งหนึ่งในนั้นได้แก่ปัจจัยด้านความปลอดภัยในการเดินทาง โดยการสร้างความปลอดภัยให้แก่นักท่องเที่ยวจากธรรมชาติ สิ่งแวดล้อมและจากมนุษย์ (Mendiratta, 2010) ซึ่งในการสร้างความปลอดภัยให้กับนักท่องเที่ยวสามารถทำได้ทั้งทางนโยบาย และการให้ความรู้เป็นการส่งเสริมให้เกิดการดึงดูดนักท่องเที่ยว (Smith, 1999)

2. พฤติกรรมของนักท่องเที่ยวที่มีผลต่อความปลอดภัยทางถนน

จากพฤติกรรมของนักท่องเที่ยวนั้นมีหลายปัจจัยที่ส่งผลกระทบต่อความปลอดภัย ทั้งลักษณะทางกายภาพของพื้นที่ การใช้เวลา งบประมาณและค่าใช้จ่ายในการท่องเที่ยวรวมถึงระยะเวลาในการเตรียมตัวและความพร้อมของข้อมูล ซึ่งเป็นเหมือนข้อจำกัดของนักท่องเที่ยว (Cook and McCleary, 1983) นอกจากนี้ Kantowitz, et al.(1997) กล่าวว่าประสบการณ์และข้อมูลมีส่วนช่วยในการตัดสินใจในการเดินทางซึ่งช่วยเพิ่มความปลอดภัยให้กับนักท่องเที่ยวได้ ดังนั้นสาเหตุสำคัญของการเกิดอุบัติเหตุจราจรนั้น ส่วนใหญ่มาจากการที่ผู้ขับขี่ขาดความตระหนักในเรื่องของความปลอดภัยในการใช้รถใช้ถนน มีพฤติกรรมการขับขี่ที่ไม่ถูกต้องรวมถึงความเคารพในกฎระเบียบและข้อบังคับที่กำหนดไว้เพื่อความปลอดภัย (วิจิตร บุญโหดระ, 2536) ซึ่งสอดคล้องกับ Allen (1996) ที่พบว่าความตระหนักมีผลต่อพฤติกรรมการขับขี่ของบุคคลเป็นอย่างมากบุคคลที่มีความตระหนักถึงความปลอดภัยจากการขับขี่จะมีความรับผิดชอบและเห็นความสำคัญของการปฏิบัติตามให้เกิดความปลอดภัยจากอุบัติเหตุอย่างสม่ำเสมอจนกลายเป็นนิสัยติดตัวได้ อีกทั้ง Krysan (1965) ยังได้กล่าวถึงการสร้างความตระหนักในความปลอดภัยจากอุบัติเหตุจราจรซึ่งอาจทำได้ด้วยการศึกษาอบรมให้ความรู้ในเรื่องของกฎหมายจราจรระเบียบข้อบังคับต่างๆการบอกเตือนให้เกิดการตระหนักรู้ในการกระทำโดยสิ่งสำคัญในการสร้างความตระหนักด้านความปลอดภัยจากอุบัติเหตุทางถนนให้เกิดขึ้นกับตัวผู้ขับขี่ได้คือการสร้างคุณธรรมรู้จักเห็นอกเห็นใจผู้อื่นมีความอดทนอดกลั้นมีระเบียบวินัยในตนเองทางด้านปลูกฝังความรับผิดชอบอย่างจริงจังและต่อเนื่อง

3. การวิเคราะห์การถดถอยโลจิสติก (Logistic Regression Analysis)

ในการวิเคราะห์เชิงพฤติกรรมของนักท่องเที่ยว การศึกษานี้ได้นำการประยุกต์ใช้การวิเคราะห์การถดถอยโลจิสติกซึ่งเป็นเทคนิคการวิเคราะห์ข้อมูลที่มีจุดประสงค์และแนวคิดคล้ายคลึงกับการวิเคราะห์การถดถอยปกติ (Regression analysis) และการวิเคราะห์จำแนกประเภท (Discriminant analysis) ที่ศึกษาความสัมพันธ์ระหว่างตัวแปรอิสระ (Independent variable) กับตัวแปรตาม (Dependent variable)

และสร้างสมการการถดถอยให้ประมาณหรือทำนายค่าตัวแปรตาม (กัลยา วานิชย์บัญชา, 2551) โดยที่ตัวแปรต้นจะเป็นตัวแปรที่ส่งผลต่อพฤติกรรมและทัศนคติของนักท่องเที่ยวต่างชาติและตัวแปรตามจะเป็นปัจจัยทำนายด้านพฤติกรรมและทัศนคติของนักท่องเที่ยวต่างชาติที่เกี่ยวข้องกับความปลอดภัยทางถนนในเรื่องต่างๆ เพื่อให้ทราบถึงปัจจัยที่มีความสัมพันธ์ต่อการความปลอดภัยทางถนนของนักท่องเที่ยว

ขอบเขตการศึกษา

1. ขอบเขตการศึกษาเชิงพื้นที่

ในการคัดเลือกพื้นที่ศึกษาให้เป็นตัวแทนเชิงพื้นที่ในการเก็บรวบรวมข้อมูลด้านพฤติกรรมและทัศนคติของนักท่องเที่ยวต่างชาติจากจังหวัดต่างๆ ในประเทศไทยเพื่อส่งเสริมความปลอดภัยทางถนนนั้น การศึกษานี้ได้ทำการคัดเลือกจากปัจจัยในเรื่องของสถิติการเกิดอุบัติเหตุจากพื้นที่เกิดอุบัติเหตุสูงสุด 10 อันดับของประเทศไทยและสถิติปริมาณการท่องเที่ยวของจังหวัดที่เป็นแหล่งท่องเที่ยวในภูมิภาคนั้น ซึ่งหลังจากที่ได้ทำการคัดกรองข้อมูลเบื้องต้น มีรายละเอียดพื้นที่ศึกษา 6 พื้นที่ดังนี้ จังหวัดกรุงเทพมหานคร จังหวัดนครราชสีมา จังหวัดภูเก็ต จังหวัดเชียงใหม่ จังหวัดชลบุรี และจังหวัดประจวบคีรีขันธ์ซึ่งมีความเหมาะสมในการเป็นตัวแทนการศึกษา (ดังตารางที่ 1 และตารางที่ 2)

ตารางที่ 1 จังหวัดที่มีอัตราผู้เสียชีวิตจากอุบัติเหตุทางถนนสูงสุด 10 จังหวัดเมื่อเปรียบเทียบกับจำนวนประชากร 1 แสนคน (ต่อ)

ลำดับ	จังหวัด	อัตราผู้เสียชีวิตต่อประชากร 1 แสนคน
1	ระยอง	49.75
2	ชลบุรี	46.18
3	จันทบุรี	44.74
4	ชุมพร	41.62
5	ฉะเชิงเทรา	41.14
6	ประจวบคีรีขันธ์	40.49
7	ปราจีนบุรี	37.69
8	ชัยนาท	36.64
9	เพชรบูรณ์	36.17
10	ภูเก็ต	36.14

ที่มา : มูลนิธิเมาไม่ขับ, 2557

ตารางที่ 2 จังหวัดที่มีจำนวนนักท่องเที่ยวสูงสุดในประเทศไทย 10 อันดับปี .ศ.2554 2. กลุ่มตัวอย่างในการศึกษา

ลำดับ	จังหวัด	จำนวนนักท่องเที่ยว (คน)
1	ชลบุรี	10,823,369
2	ภูเก็ต	9,467,248
3	นครราชสีมา	5,771,424
4	กาญจนบุรี	5,748,241
5	เชียงใหม่	5,661,673
6	เพชรบุรี	4,949,167
7	พระนครศรีอยุธยา	4,890,949
8	ระยอง	4,583,551
9	สงขลา	4,024,499
10	สระบุรี	3,323,861

ที่มา : สำนักงานสถิติแห่งชาติ, 2554

ในการศึกษารั้งนี้ได้กำหนดกลุ่มตัวอย่างนักท่องเที่ยวต่างชาติเป็นจำนวนทั้งสิ้น 800 ชุด โดยใช้เทคนิคการสุ่มกลุ่มตัวอย่างอย่างง่าย (Simple Random Sampling) ในการเก็บแบบสอบถาม โดยแบ่งการเก็บรวบรวมทั้ง 6 ภูมิภาค ได้แก่ ภาคเหนือ 100 ชุด ภาคกลาง 150 ชุด ภาคตะวันออกเฉียงเหนือ 100 ชุด ภาคใต้ 100 ชุด ภาคตะวันออก 150 ชุด และกรุงเทพมหานคร 200 ชุด ซึ่งในแบบสอบถามแบ่งชุดข้อมูลการสัมภาษณ์ออกเป็น 4 ชุดข้อมูลได้แก่

(1) ข้อมูลทั่วไปของผู้ตอบแบบสอบถาม : เพศ อายุ เชื้อชาติ ภูมิลำเนา ระดับการศึกษา อาชีพ รายได้ สถานภาพ และขนาดครอบครัว

(2) ข้อมูลเกี่ยวกับการท่องเที่ยว : เหตุผลในการเลือกประเทศไทยในการท่องเที่ยว การศึกษาข้อมูลในการท่องเที่ยว ระยะเวลาในการท่องเที่ยว และค่าใช้จ่ายในการท่องเที่ยว

(3) พฤติกรรมในการเดินทางของนักท่องเที่ยว : ยานพาหนะที่ใช้ในการเดินทาง ความพึงพอใจต่อยานพาหนะที่ใช้ในการเดินทาง การทำประกันภัยการท่องเที่ยว การเกิดอุบัติเหตุทางถนน การรับรู้กฎหมาย สัญญาณจราจรในการขับขี่ของประเทศไทย และความพึงพอใจต่อความปลอดภัยทางถนน

(4) ความพึงพอใจของนักท่องเที่ยว : ความพึงพอใจต่อการท่องเที่ยวในประเทศไทย ระดับความปลอดภัยในการเดินทางเมื่อเปรียบเทียบกับต่างประเทศ และพฤติกรรมการเดินทางของนักท่องเที่ยว

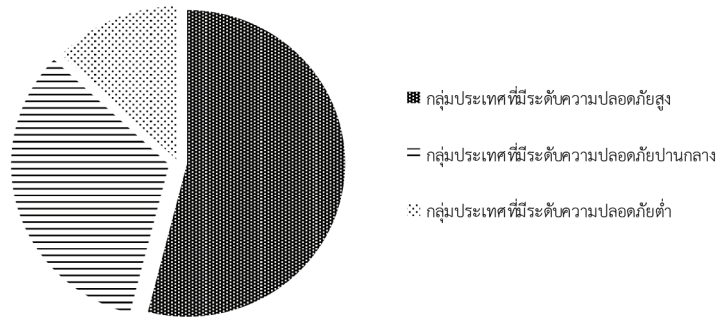
โดยทำการเก็บรวบรวมข้อมูลของกลุ่มนักท่องเที่ยวต่างชาติทั้งที่เคยประสบอุบัติเหตุและไม่เคยประสบอุบัติเหตุเพื่อให้ครอบคลุมข้อมูลประสบการณ์ในการท่องเที่ยวและการเดินทางของทุกกลุ่มตัวอย่างที่เป็นตัวแทนในการศึกษา

ผลการวิจัย

พฤติกรรมและทัศนคติต่อความปลอดภัยทางถนนของนักท่องเที่ยวชาวต่างชาติ

1. การจัดกลุ่มประเทศในระดับความเสี่ยงด้านความปลอดภัยทางถนน

การจัดลำดับประเทศของนักท่องเที่ยวที่ได้ทำการรวบรวมจากแบบสอบถามทั้งหมด 800 ชุด สามารถวิเคราะห์ระดับความเสี่ยงด้านความปลอดภัยทางถนนจากอัตราการเสียชีวิตด้วยอุบัติเหตุทางถนน โดยทำการเปรียบเทียบอัตราการเสียชีวิตทางถนนต่อประชากร 100,000 คน จากทั้งหมด 46 ประเทศ ซึ่งเป็นข้อมูลของกลุ่มตัวอย่างโดยใช้เกณฑ์จากจำนวนคนเสียชีวิตจากอุบัติเหตุทางถนนที่ได้รับรายงาน การประมาณจำนวนการเสียชีวิตด้วยอุบัติเหตุทางถนนประมาณการอัตราการเสียชีวิตทางถนนต่อประชากร 100,000 คน และระดับความปลอดภัยทางถนน(World Bank, 2003)ซึ่งสามารถจัดกลุ่มเป็น 3 ระดับด้วยกัน (ภาพที่ 6) คือ (1) กลุ่มประเทศที่มีระดับความปลอดภัยทางถนนสูง โดยมีอัตราการเสียชีวิตทางถนนต่อประชากร 100,000 คนอยู่ที่ 1-10 คน ซึ่งมีทั้งสิ้น 13 ประเทศ (2) กลุ่มประเทศที่มีระดับความปลอดภัยทางถนนปานกลางโดยมีอัตราการเสียชีวิตทางถนนต่อประชากร 100,000 คนอยู่ที่ 11-20 คน มีทั้งสิ้น 4 ประเทศ (3) กลุ่มประเทศที่มีระดับความปลอดภัยทางถนนน้อย โดยมีอัตราการเสียชีวิตทางถนนต่อประชากร 100,000 คนอยู่ที่ 21-30 คน มีทั้งสิ้น 2 ประเทศ



ภาพที่ 5 สัดส่วนของนักท่องเที่ยวแบ่งตามระดับความปลอดภัยของแต่ละประเทศในอัตราการเสียชีวิตทางถนนต่อประชากร 100,000 คน จากการสุ่มแบบสอบถาม 800 ชุด

จากภาพที่ 5 แสดงสัดส่วนของนักท่องเที่ยวที่เข้ามาท่องเที่ยวในกลุ่มจังหวัดพื้นที่ที่ศึกษาของแต่ละกลุ่มประเทศตามระดับความปลอดภัยทางถนนในแต่ละประเทศ พบว่ากลุ่มประเทศที่มีระดับความปลอดภัยทางถนนสูง มีสัดส่วนถึงร้อยละ 54 และกลุ่มประเทศที่มีระดับความปลอดภัยทางถนนปานกลางมีสัดส่วนถึงร้อยละ 33 รวมถึงกลุ่มประเทศที่มีระดับความปลอดภัยทางถนนน้อยมีสัดส่วนร้อยละ 13 ซึ่งแสดงให้เห็นว่านักท่องเที่ยวที่เข้ามาท่องเที่ยวในประเทศไทยส่วนใหญ่เดินทางมาจากประเทศที่มีระดับความปลอดภัยสูง

2. วิเคราะห์ลักษณะทางสังคมของแต่ละกลุ่มประเทศตามระดับความปลอดภัยทางถนนของนักท่องเที่ยวชาวต่างชาติ

ในการวิเคราะห์ลักษณะทางสังคมของนักท่องเที่ยวชาวต่างชาติประกอบด้วยข้อมูลด้านอายุ อาชีพ และสถานภาพ เพื่อให้ทราบถึงลักษณะทางสังคมของนักท่องเที่ยวที่เดินทางเข้ามา โดยจัดแบ่งตามระดับความปลอดภัยทางถนนของนักท่องเที่ยวออกเป็น 3 ระดับ ได้แก่ กลุ่มประเทศที่มีระดับความปลอดภัยทางถนนสูง กลุ่มประเทศที่มีระดับความปลอดภัยทางถนนปานกลาง และกลุ่มประเทศที่มี

ระดับความปลอดภัยทางถนนต่ำ โดยแสดงดังตารางที่ 3

ตารางที่ 3 ข้อมูลลักษณะทางสังคมท่องเที่ยวของนักท่องเที่ยวชาวต่างชาติ

ลักษณะทางสังคม		สัดส่วนที่สูงที่สุดของลักษณะทางสังคม				
		กลุ่มประเทศที่มีระดับความปลอดภัยทางถนนสูง	กลุ่มประเทศที่มีระดับความปลอดภัยทางถนนปานกลาง	กลุ่มประเทศที่มีระดับความปลอดภัยทางถนนต่ำ	ร้อยละ	Sig.**
อายุ (ปี)	1-20	32	2	1	0.04	0.00**
	21-30	159	103	31	0.37	
	31-40	117	47	15	0.22	
	41-50	85	21	1	0.13	
	51-60	66	16	2	0.11	
	61-70	59	8	0	0.08	
	71-80	11	3	1	0.02	
	80 ขึ้นไป	2	0	0	0.00	
อาชีพ	ว่างงาน	20	7	1	0.04	0.014**
	รับราชการ	40	18	7	0.08	
	ธุรกิจส่วนตัว	64	31	5	0.13	
	นักศึกษา	80	42	7	0.16	
	พนักงานบริษัท	159	56	23	0.30	
	แม่บ้าน	8	10	0	0.02	
	เกษียณ	70	12	3	0.11	
	อื่นๆ	90	24	5	0.15	
	โสด	240	95	27	0.45	0.349
	แต่งงานแล้ว	236	95	24	0.44	
	หย่าร้าง	35	6	0	0.05	
	อื่นๆ	20	4	0	0.03	
	รวม	531	200	51		

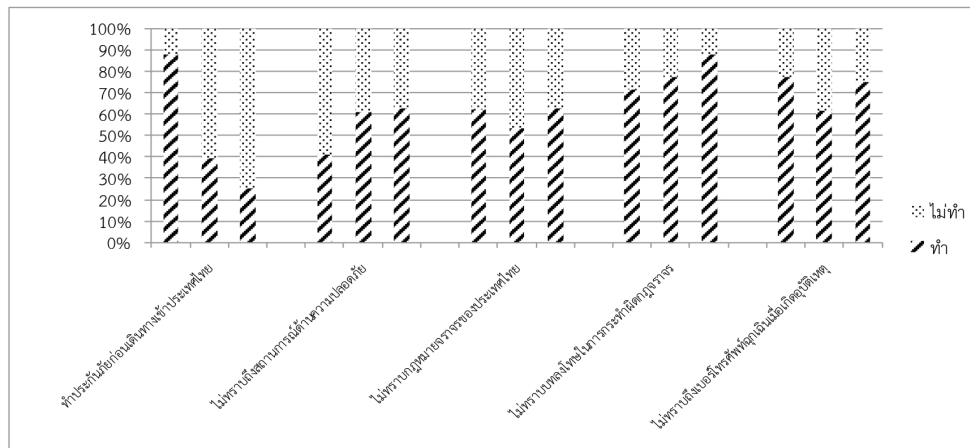
**หมายเหตุ: ค่าความสัมพันธ์ของปัจจัยมีความสัมพันธ์อย่างมีนัยสำคัญทางสถิติที่ระดับความเชื่อมั่นร้อยละ 95

จากตารางที่ 3 พบว่านักท่องเที่ยวส่วนใหญ่มาจากกลุ่มประเทศที่มีระดับความปลอดภัยสูงมีอายุอยู่ในช่วง 21-30ปี (ร้อยละ0.37) ซึ่งเป็นช่วงอายุที่น้อยกว่ากลุ่มประเทศที่มีระดับความปลอดภัยทางถนน ปานกลางและต่ำ นอกจากนี้พบว่ามีการศึกษาในระดับปริญญาตรี(ร้อยละ 0.16) และประกอบอาชีพเป็นพนักงานบริษัท (ร้อยละ 0.30) โดยสถานภาพของกลุ่มประเทศที่มีระดับความปลอดภัยสูงส่วนใหญ่แต่งงานแล้วซึ่งจะถูกนำมาวิเคราะห์ในส่วนถัดไป

3. วิเคราะห์ปัจจัยเสี่ยงจากพฤติกรรมและทัศนคติของนักท่องเที่ยวต่างชาติแบ่งตามระดับความเสี่ยงของแต่ละกลุ่มประเทศของนักท่องเที่ยวต่างชาติ

3.1 การเตรียมความพร้อมในด้านข้อมูลการเดินทางมาท่องเที่ยวของนักท่องเที่ยวต่างชาติ

ในการเตรียมความพร้อมของนักท่องเที่ยวเพื่อเดินทางมาท่องเที่ยวในประเทศไทยนั้น การรับทราบถึงสถานการณ์และข้อมูลด้านต่างๆของประเทศไทยเช่น ข้อมูลการทำประกันภัยท่องเที่ยว การรับทราบสถานการณ์ความปลอดภัยทางถนน รวมถึงกฎหมายและบทลงโทษจากการฝ่าฝืนหรือไม่ปฏิบัติตาม กฎจราจรมีรายละเอียดดังแสดงในภาพที่ 6



จากภาพที่ 6 พบว่าการทำประกันภัยของนักท่องเที่ยวต่างชาติในกลุ่มประเทศที่มีระดับความปลอดภัยทางถนนสูงส่วนใหญ่มีการทำประกันภัยมาก่อนเดินทางมาเที่ยว (ร้อยละ 87.50) ซึ่งแตกต่างกับกลุ่มประเทศที่มีระดับความปลอดภัยทางถนนระดับปานกลาง (ร้อยละ 39.00) และระดับต่ำ (ร้อยละ 25.00) ที่ส่วนใหญ่ไม่มีการทำประกันภัยท่องเที่ยว ในส่วนของการได้รับข้อมูลสถานการณ์ด้านความปลอดภัยของประเทศไทย ซึ่งพบว่าทั้งสามกลุ่มประเทศส่วนใหญ่ (ร้อยละ 41.00 ร้อยละ 61.00 และร้อยละ 62.50 ตามลำดับ) ไม่ทราบถึงข้อมูลสถานการณ์ด้านความปลอดภัยของประเทศไทย รวมถึงเมื่อพิจารณาการรับทราบกฎจราจรของประเทศไทยพบว่านักท่องเที่ยวต่างชาติทั้งสามกลุ่มประเทศตามระดับความปลอดภัยทางถนนส่วนใหญ่ไม่ทราบข้อมูลกฎจราจรของประเทศไทย (ร้อยละ 62.00 ร้อยละ 53.00 และร้อยละ 62.50 ตามลำดับ) และการรับทราบถึงบทลงโทษในการกระทำผิดกฎจราจรของนักท่องเที่ยวต่างชาติทั้งสามกลุ่มประเทศตามระดับความปลอดภัยทางถนนส่วนใหญ่มีอัตราส่วนที่ไม่ทราบถึงบทลงโทษหากกระทำผิดกฎจราจรในประเทศไทยร้อยละ 71.30 ร้อยละ 76.90 และร้อยละ 87.50 ตามลำดับ รวมถึงการทราบหมายเลขโทรศัพท์ฉุกเฉินเมื่อเกิดอุบัติเหตุในประเทศไทยซึ่งพบว่านักท่องเที่ยวทั้งสามกลุ่มประเทศตามระดับความปลอดภัยทางถนนส่วนใหญ่ไม่ทราบถึงหมายเลขโทรศัพท์ฉุกเฉินหากเกิดอุบัติเหตุในประเทศไทยสูงถึงร้อยละ 76.90 ร้อยละ 61.50 และร้อยละ 75.00 ตามลำดับ

3.2 พฤติกรรมของนักท่องเที่ยวชาวต่างชาติต่อปัจจัยที่ส่งผลต่อความปลอดภัยทางถนน การศึกษานี้ได้ทำการวิเคราะห์พฤติกรรมของนักท่องเที่ยวชาวต่างชาติที่ส่งผลต่อความปลอดภัยทางถนน ได้แก่รูปแบบของกลุ่มนักท่องเที่ยวชาวต่างชาติและการเลือกรูปแบบการเดินทางของนักท่องเที่ยวต่างชาติในการเดินทางภายในจังหวัดท่องเที่ยว

3.2.1 รูปแบบของนักท่องเที่ยวชาวต่างชาติ

เมื่อพิจารณากลุ่มของนักท่องเที่ยวจากระดับความปลอดภัยทางถนนสูง กลางและต่ำ ตามความแตกต่างของรูปแบบของนักท่องเที่ยวแต่ละกลุ่มพบว่าการเตรียมความพร้อมที่แตกต่างกัน อีกทั้งในกลุ่มนักท่องเที่ยวที่สามารถเปิดรับวัฒนธรรมใหม่ที่แตกต่างกับประเทศของตนเองล้วนมีผลกระทบต่อความปลอดภัยทางถนนของนักท่องเที่ยว โดยตารางที่ 2 แสดงข้อมูลของกลุ่มของนักท่องเที่ยวต่างชาติที่เดินทางมาท่องเที่ยวส่วนใหญ่มีลักษณะของการมาท่องเที่ยวแบบวางแผนก่อนเดินทางอย่างละเอียด (ร้อยละ 47.9) กลุ่มประเทศที่มีระดับความปลอดภัยทางถนนปานกลางต้องการประสบการณ์จากการท่องเที่ยวมากที่สุด (ร้อยละ 19.9) และพบว่ากลุ่มประเทศที่มีระดับความปลอดภัยทางถนนต่ำมีสัดส่วนของการมาท่องเที่ยวในรูปแบบปรับตัววัฒนธรรมใหม่ๆ ได้บ้าง (ร้อยละ 27.5) มากกว่าสัดส่วนของกลุ่มประเทศที่มีระดับความปลอดภัยสูง (ร้อยละ 9.6) และปานกลาง (ร้อยละ 8.3)

ตารางที่ 4 ลักษณะของการท่องเที่ยวของนักท่องเที่ยวชาวต่างชาติแบ่งตามกลุ่มประเทศในแต่ละระดับความปลอดภัยทางถนน

รูปแบบของนักท่องเที่ยวต่างชาติ	สัดส่วนของแต่ละปัจจัย (ร้อยละ)				
	กลุ่มประเทศที่มีระดับความปลอดภัยทางถนนสูง	กลุ่มประเทศที่มีระดับความปลอดภัยทางถนนปานกลาง	กลุ่มประเทศที่มีระดับความปลอดภัยทางถนนต่ำ	รวม	Sig.**
วางแผนก่อนเดินทางอย่างละเอียด (Pre planner)	50	41.7	37.5	47.9	0.000
ซื้อทัวร์มาเที่ยว (Tour Taker)	4.8	8.3	0	4.8	0.020
ต้องการประสบการณ์จากการท่องเที่ยว (Wanderer)	18.3	33.3	12.5	19.9	0.001
ใช้เวลาน้อยให้คุ้มค่า (Explorer)	12.7	8.3	22.5	12.3	0.000
ปรับตัววัฒนธรรมใหม่ๆ ได้บ้าง (Uncommitted)	9.6	8.3	27.5	7.5	0.002
ไม่เปิดรับวัฒนธรรม (Intimidated)	4.6	0	0	1.4	0.000

**หมายเหตุ: ค่าความสัมพันธ์ของปัจจัยมีความสัมพันธ์อย่างมีนัยสำคัญทางสถิติที่ระดับความเชื่อมั่นร้อยละ 95

3.2.2 การเลือกรูปแบบการเดินทางของนักท่องเที่ยวต่างชาติในการเดินทางภายในจังหวัดท่องเที่ยว

ตารางที่ 5 รูปแบบการเดินทางของนักท่องเที่ยวต่างชาติแบ่งตามกลุ่มประเทศในแต่ละระดับความปลอดภัยทางถนน

รูปแบบการเดินทาง	สัดส่วนของแต่ละปัจจัย (ร้อยละ)			
	กลุ่มประเทศที่มีระดับความปลอดภัยสูง	กลุ่มประเทศที่มีระดับความปลอดภัยปานกลาง	กลุ่มประเทศที่มีระดับความปลอดภัยต่ำ	รวม
รถไฟ	0.9	8.3	14.3	2.3
รถโดยสารประจำทาง	5.4	0	14.3	5.3
รถตู้รับจ้าง	3.5	0	18.6	3.8
รถยนต์ส่วนตัว/เช่า	12.5	0	0	12.2
รถสามล้อเครื่องรับจ้าง	20.1	25.3	0	18.9
รถจักรยานยนต์รับจ้าง/เช่า	15.7	16.3	10	13.9
เดินเท้า	40.2	33.3	42.9	40.5
อื่นๆ	1.8	16.7	0	3.1

**หมายเหตุ: ค่าความสัมพันธ์ของปัจจัยมีความสัมพันธ์อย่างมีนัยสำคัญทางสถิติที่ระดับความเชื่อมั่นร้อยละ 95

จากตารางที่ 5 แสดงให้เห็นว่านักท่องเที่ยวต่างชาติส่วนใหญ่เลือกรูปแบบการเดินทางโดยการเดินเท้าจากจุดกิจกรรมการท่องเที่ยวไปสู่อีกจุดหนึ่งในระยะทางสั้นๆ (ร้อยละ 40.5) เนื่องจากลักษณะทางด้านกายภาพและความเชื่อมต่อของพื้นที่และกิจกรรมที่มีลักษณะเชื่อมต่อกันในระยะเวลาที่สามารถเดินได้นอกจากนี้พบว่ากลุ่มนักท่องเที่ยวที่เลือกใช้ระบบขนส่งสาธารณะโดยใช้บริการรถไฟส่วนใหญ่อยู่ในกลุ่มประเทศที่มีความปลอดภัยต่ำ และรูปแบบการเดินทางที่ใช้รองลงมาได้แก่รถสามล้อเครื่องรับจ้าง (ร้อยละ 18.9) เนื่องจากความเป็นเอกลักษณ์ของรถสามล้อจึงทำให้ได้รับความสนใจจากนักท่องเที่ยว ทั้งนี้รูปแบบการเดินทางที่ได้รับความนิยมน้อยที่สุดได้แก่ รถไฟ (ร้อยละ 2.3)

ผลการวิเคราะห์ความสัมพันธ์ของปัจจัยที่มีอิทธิพลต่อความปลอดภัยของนักท่องเที่ยวต่างชาติจากข้อมูลข้างต้นการศึกษานี้ได้ทำการสร้างแบบจำลองพยากรณ์ความสัมพันธ์ของปัจจัยต่างๆ ที่ส่งผลต่อพฤติกรรมและทัศนคติของนักท่องเที่ยวต่างชาติเพื่อทราบถึงปัจจัยที่ส่งผลต่อระดับความเสี่ยงในพฤติกรรมและทัศนคติด้านความปลอดภัยทางถนนของนักท่องเที่ยวต่างชาติ ด้วยการทำการสร้างแบบจำลอง 3 รูปแบบ ประกอบด้วยความพึงพอใจต่อสถานที่ท่องเที่ยวในประเทศไทยการรับรู้ถึงสถานการณ์ด้านความปลอดภัยทางถนน และการทำประกันท่องเที่ยวของนักท่องเที่ยวต่างชาติ

เพื่อให้ทราบถึงปัจจัยที่มีผลต่อพฤติกรรมและทัศนคติที่ส่งผลต่อความเสี่ยงในการเกิดอุบัติเหตุทางถนนของนักท่องเที่ยวชาวต่างชาติ โดยผลของแบบจำลองมีรายละเอียดดังต่อไปนี้

1. ผลการสร้างแบบจำลอง : ความพึงพอใจต่อสถานที่ท่องเที่ยวในประเทศไทย

จากกระบวนการสร้างแบบจำลองทางคณิตศาสตร์เชิงประจักษ์ (Empirical method) ซึ่งสามารถนำเสนอแบบจำลองที่มีผลมาจากตัวแปรต้นที่มีนัยสำคัญทางสถิติจำนวนหนึ่ง โดยสามารถแสดงผลการทำนายการเกิดเหตุการณ์ได้ดังนี้

ตารางที่ 6 ผลการทำนายการเกิดเหตุการณ์ : ความพึงพอใจต่อสถานที่ท่องเที่ยวในประเทศไทย

ชุดข้อมูล			ผลการทำนาย		
			ความพึงพอใจต่อสถานที่ท่องเที่ยวในประเทศไทย		ร้อยละความถูกต้อง
			0	1	
Step 1	พึงพอใจต่ำ (ระดับ 1,2 และ 3)	0	463	67	87.4
	พึงพอใจสูง (ระดับ 4 และ 5)	1	105	165	61.1
	ร้อยละโดยรวม				78.5

a. The cut value is .500

จากตารางที่ 6 พบว่าจำนวนชุดข้อมูลที่สามารถนำมาใช้ในการสร้างแบบจำลองมีจำนวนทั้งสิ้น 800 ชุด โดยผลการวิเคราะห์ของการสร้างแบบจำลองแสดงให้เห็นว่าร้อยละของการทำนายถูกโดยรวมทั้งกรณีที่เกิดเหตุการณ์และไม่เกิดเหตุการณ์ร้อยละ 78.5 โดยผลของการวิเคราะห์ปัจจัยที่ส่งผลต่อความพึงพอใจต่อสถานที่ท่องเที่ยวในประเทศไทยแสดงดังตารางที่ 5

ตารางที่ 7 ผลการวิเคราะห์ปัจจัยที่ส่งผลต่อความพึงพอใจต่อสถานที่ท่องเที่ยวในประเทศไทย

ตัวแปร	β	Sig.	Exp(β)
การรับทราบถึงสถานการณ์ด้านความปลอดภัยทางถนน X_1	-0.927	0.000	0.396
การรับทราบกฎจราจร X_2	0.565	0.020	1.759
การทราบถึงหมายเลขโทรศัพท์ฉุกเฉิน X_3	1.130	0.001	3.094
การเข้ามาท่องเที่ยวในประเทศไทยครั้งแรก X_4	2.209	0.000	9.111
ค่าคงที่	-0.938	0.000	0.391

จากตารางที่ 7 ได้นำเสนอแบบจำลองการพยากรณ์ โดยแสดงผลเฉพาะปัจจัยที่มีนัยสำคัญทางสถิติที่ระดับ 0.5 หรือมีความเชื่อมั่นที่ร้อยละ 95 ขึ้นไปเท่านั้น พบว่าความเป็นไปได้ (B) มีทั้งค่าตัดสินใจ และค่าเป็นบวก โดยค่าที่ตัดสินใจ ได้แก่ การรับทราบถึงสถานการณ์ด้านความปลอดภัยทางถนน (X1) แสดงให้เห็นว่า การทราบถึงสถานการณ์ด้านความปลอดภัยทางถนนส่งผลต่อความพึงพอใจต่อสถานที่ท่องเที่ยวของประเทศไทยในด้านลบ ส่งผลต่อภาพลักษณ์ทางด้านลบต่อการท่องเที่ยวของประเทศไทย โดยค่าที่เป็นบวก

ได้แก่การรับทราบกฎจราจร (X2) การทราบถึงหมายเลขโทรศัพท์ฉุกเฉิน (X3) และการเข้ามาท่องเที่ยวในประเทศไทยครั้งแรก (X4) แสดงให้เห็นว่าปัจจัยทั้ง 4 ปัจจัยส่งผลต่อการความพึงพอใจด้านบวกต่อสถานที่ท่องเที่ยวในประเทศไทย

2. ผลการสร้างแบบจำลอง: การรับรู้ถึงสถานการณ์ด้านความปลอดภัยทางถนน

จากชุดตัวแปรต้นทั้งหมดที่แสดงในตารางที่ 6 ได้ผ่านกระบวนการสร้างแบบจำลองทางคณิตศาสตร์เชิงประจักษ์ (Empirical method) ซึ่งสามารถนำเสนอแบบจำลองที่มีผลจากตัวแปรต้นที่มีระดับนัยสำคัญทางสถิติจำนวนหนึ่ง โดยสามารถแสดงผลการทำนายการเกิดเหตุการณ์ได้โดยมีรายละเอียดดังนี้

ตารางที่ 8 ผลการทำนายการเกิดเหตุการณ์: การรับรู้ถึงสถานการณ์ด้านความปลอดภัยทางถนน

ชุดข้อมูล		ผลการทำนาย		
		ไม่ทราบสถานการณ์ด้านความปลอดภัยทางถนน	ทราบสถานการณ์ด้านความปลอดภัยทางถนน	ร้อยละความถูกต้อง
		0	1	
ไม่ทราบสถานการณ์ด้านความปลอดภัยทางถนน	0	73	175	29.4
ทราบสถานการณ์ด้านความปลอดภัยทางถนน	1	46	506	91.7
ร้อยละโดยรวม				72.4

จากตารางที่ 8 พบว่าผลการวิเคราะห์ของแบบจำลองแสดงให้เห็นว่าร้อยละของความถูกต้องในการคาดการณ์โดยรวมทั้งกรณีที่เกิดเหตุการณ์และไม่เกิดเหตุการณ์ร้อยละ 72.4 โดยผลของการวิเคราะห์ปัจจัยที่ส่งผลต่อการรับรู้ถึงสถานการณ์ด้านความปลอดภัยทางถนน แสดงให้เห็นว่านักท่องเที่ยวชาวต่างชาติมีการเตรียมข้อมูลข่าวสารเกี่ยวกับสถานการณ์ด้านความปลอดภัยทางถนนก่อนที่จะเดินทางไปท่องเที่ยว โดยผลของการวิเคราะห์ปัจจัยที่ส่งผลต่อการรับรู้ถึงสถานการณ์ด้านความปลอดภัยทางถนน แสดงดังตารางที่ 9 ซึ่งแสดงผลเฉพาะปัจจัยที่มีนัยสำคัญทางสถิติที่ระดับ 0.05 หรือมีความเชื่อมั่นที่ร้อยละ 95 ขึ้นไปเท่านั้น พบว่าความเป็นไปได้ (B) มีทั้งค่าตัดสินใจ และค่าเป็นบวก

โดยค่าที่คิดลบ ได้แก่ ปัจจัยของกลุ่มนักท่องเที่ยวที่มีการวางแผนก่อนการเดินทางท่องเที่ยวอย่างละเอียด (X7) นักท่องเที่ยวที่ต้องการประสบการณ์จากการท่องเที่ยว (X8) และนักท่องเที่ยวที่มาท่องเที่ยวในประเทศไทยเป็นครั้งแรก (X9) แสดงให้เห็นว่าปัจจัยดังกล่าวส่งผลต่อการไม่ทราบถึงสถานการณ์ด้านความปลอดภัยทางถนนของประเทศไทยซึ่งจะเห็นได้ว่าแม้ว่านักท่องเที่ยวมีการวางแผนการท่องเที่ยวเป็นอย่างดีแต่ยังไม่ทราบถึงสถานการณ์ด้านความปลอดภัยทางถนนในประเทศไทย อันเป็นข้อมูลที่จำเป็นในการสื่อสารอย่างถูกต้องต่อนักท่องเที่ยวให้มีข้อมูลประกอบการตัดสินใจท่องเที่ยว โดยค่าที่เป็นบวก ได้แก่ อาชีพพนักงานบริษัท (X5) และอาชีพรับราชการ (X6) ของนักท่องเที่ยวชาวต่างชาติ ซึ่งแสดงให้เห็นว่าปัจจัยทางด้านเศรษฐกิจและสังคมเหล่านี้มีผลต่อการทราบถึงสถานการณ์ด้านความปลอดภัยทางถนนของประเทศไทยเท่ากัน

ตารางที่ 9 ผลการวิเคราะห์ปัจจัยที่ส่งผลต่อการรับรู้ถึงสถานการณ์ด้านความปลอดภัยทางถนนของนักท่องเที่ยว

ตัวแปร		β	Sig.	Exp(β)
อาชีพพนักงานบริษัท	X ₅	0.580	0.002	1.787
อาชีพรับราชการ	X ₆	0.898	0.008	2.454
วางแผนก่อนการเดินทางอย่างละเอียด	X ₇	-0.497	0.015	0.608
ต้องการประสบการณ์จากการท่องเที่ยว	X ₈	-0.763	0.007	0.466
การเข้ามาท่องเที่ยวในประเทศไทยครั้งแรก	X ₉	-0.751	0.000	0.472
ค่าคงที่		0.978	0.000	2.660

a. The cut value is .500

3. ผลการสร้างแบบจำลอง :การทำประกันท่องเที่ยวของนักท่องเที่ยวชาวต่างชาติ

ในการสร้างแบบจำลองด้วยชุดตัวแปรต้นทั้งหมดที่แสดงในตารางที่ 8 ผลการวิเคราะห์ของการสร้างแบบจำลองแสดงให้เห็นว่าร้อยละของการทำนายถูกโดยรวมทั้งกรณีที่เกิดเหตุการณ์และไม่เกิดเหตุการณ์ร้อยละ 84.1 โดยผลของการวิเคราะห์ปัจจัยที่ส่งผลต่อการทำประกันท่องเที่ยวของนักท่องเที่ยวชาวต่างชาติ แสดงดังตารางที่ 11 ซึ่งได้นำเสนอแบบจำลองการพยากรณ์ โดยแสดงผลเฉพาะปัจจัยที่มีนัยสำคัญทางสถิติที่ระดับ 0.05 หรือมีความเชื่อมั่นที่ร้อยละ 95 ขึ้นไปเท่านั้น โดยพบว่าความเป็นไปได้ (β) มีทั้งค่าคิดลบ และค่าเป็นบวก โดยค่าที่คิดลบ ได้แก่ ปัจจัยด้านอายุ (อายุน้อยกว่า 20 ปี)

แสดงให้เห็นว่า เมื่อพิจารณาปัจจัยของนักท่องเที่ยวที่มีอายุน้อยกว่า 20 ปี ส่งผลต่อการไม่ทำประกันภัยท่องเที่ยวของนักท่องเที่ยวชาวต่างชาติ โดยค่าที่เป็นบวก ได้แก่ วางแผนก่อนการเดินทางอย่างละเอียด การรับทราบกฎจราจร การเข้ามาท่องเที่ยวในประเทศไทยครั้งแรก การเลือกรูปแบบการเดินทางระหว่างจังหวัดโดยรถโดยสารประจำทาง และการเลือกรูปแบบการเดินทางระหว่างจังหวัดโดยรถไฟ แสดงให้เห็นว่า ปัจจัยทั้ง 5 ปัจจัยส่งผลต่อการทำประกันภัยของนักท่องเที่ยวชาวต่างชาติ

ตารางที่ 10 ผลการทำนายการเกิดเหตุการณ์: การทำประกันท่องเที่ยวของนักท่องเที่ยวชาวต่างชาติ

ชุดข้อมูล		ผลการทำนาย		
		ไม่ทำประกันภัยท่องเที่ยว	ทำประกันภัยท่องเที่ยว	ร้อยละความถูกต้อง
		0	1	
ไม่ทำประกันภัยท่องเที่ยว	0	303	33	90.2
ทำประกันภัยท่องเที่ยว	1	94	370	79.7
ร้อยละโดยรวม				84.1

a. The cut value is .500

ตารางที่ 11 ผลการวิเคราะห์ปัจจัยที่ส่งผลต่อการทำประกันท่องเที่ยวของนักท่องเที่ยวชาวต่างชาติ

ตัวแปร		B	Sig.	Exp(B)
อายุน้อยกว่า 20 ปี	X ₁₀	-1.967	0.019	0.140
วางแผนก่อนการเดินทางอย่างละเอียด	X ₇	4.574	0.000	96.916
การรับทราบกฎจราจร	X ₂	1.449	0.000	4.260
การเข้ามาท่องเที่ยวในประเทศไทยครั้งแรก	X ₉	2.448	0.000	11.563
การเลือกรูปแบบการเดินทางระหว่างจังหวัดโดยรถโดยสารประจำทาง	X ₁₁	3.075	0.000	21.642
การเลือกรูปแบบการเดินทางระหว่างจังหวัดโดยรถไฟ	X ₁₂	3.398	0.000	29.905
ค่าคงที่		-0.466	-0.119	0.558

สรุปผลและข้อเสนอแนะ

ในการศึกษาพฤติกรรมและทัศนคติของนักท่องเที่ยวต่างชาติที่ส่งผลต่อความปลอดภัยทางถนนสำหรับการท่องเที่ยวในประเทศไทย ซึ่งนานาประเทศได้ศึกษาและให้ความสำคัญในการทำความเข้าใจเชิงลึกต่อพฤติกรรมของนักท่องเที่ยวที่ส่งผลต่อความปลอดภัยทางถนน (WHO, 2013) โดยผลการศึกษานี้พบว่าข้อมูลในการใช้รถใช้ถนนเพื่อการท่องเที่ยวมีผลต่อความปลอดภัยทางถนนของนักท่องเที่ยวต่างชาติ ซึ่งมีความสอดคล้องกับการศึกษานี้ในแบบจำลองทั้ง 3 ชุดที่แสดงให้เห็นว่า นักท่องเที่ยวส่วนใหญ่ให้ความสำคัญกับข้อมูลในการท่องเที่ยว นอกจากปัจจัยในเรื่องของข้อมูลในการท่องเที่ยวแล้ว การศึกษานี้ได้แสดงปัจจัยอื่นๆ ที่ส่งผลต่อความปลอดภัยทางถนนสำหรับการท่องเที่ยวในประเทศไทยซึ่งมาจากการสร้างแบบจำลองโดยแบ่งออกเป็นด้านความพึงพอใจต่อสถานที่ท่องเที่ยวในประเทศไทยในแบบจำลองที่ 1 แสดงให้เห็นว่าทัศนคติที่ส่งผลต่อความพึงพอใจต่อสถานที่ท่องเที่ยวในประเทศไทยมากที่สุดคือ การที่นักท่องเที่ยวมาท่องเที่ยวในประเทศไทยเป็นครั้งแรก ทำให้เกิดความประทับใจกับสถานที่ท่องเที่ยวของประเทศไทย และระดับความพึงพอใจในด้านบวก รวมถึงปัจจัยรับทราบกฎจราจรและการทราบถึงหมายเลขโทรศัพท์ฉุกเฉิน ส่งผลต่อความพึงพอใจต่อสถานที่ท่องเที่ยวในด้านบวกด้านการรับรู้สถานการณ์ด้านความปลอดภัยทางถนน ด้านการทำประกันภัยท่องเที่ยว รวมถึงผลจากแบบจำลองที่ 2 แสดงให้เห็นว่าข้อมูลการท่องเที่ยวมีอิทธิพลต่อการรับรู้สถานการณ์ความปลอดภัยทางถนนอย่างมาก อีกทั้งมีนักท่องเที่ยวส่วนใหญ่เป็นกลุ่มเสี่ยงอยู่แล้ว เช่น กลุ่มที่มาเที่ยวประเทศไทยเป็นครั้งแรก รวมถึงกลุ่มที่ต้องการแสวงหาประสบการณ์ในการท่องเที่ยว ล้วนเป็นกลุ่มเสี่ยงต่อการเกิดอุบัติเหตุระหว่างการท่องเที่ยวทั้งสิ้น และผลจากแบบจำลองที่ 3 แสดงข้อมูลด้านการทำประกันภัยท่องเที่ยวพบว่าในกลุ่มนักท่องเที่ยวที่มีอายุน้อย (น้อยกว่า 20 ปี) ส่วนใหญ่จะไม่ได้ใส่ใจในการทำประกันภัยแต่ในทางตรงกันข้ามหากเป็นผู้มาเที่ยวในประเทศไทยครั้งแรกและวางแผนการเดินทางจะเตรียมพร้อมด้านการทำประกันภัย รวมถึงกลุ่มผู้ใช้ขนส่งสาธารณะ(ร้อยละ 44.2) เช่น รถโดยสาร และรถไฟจะเตรียมความพร้อมกว่ากลุ่มอื่นๆ ในส่วนของการทำประกันภัยดังนั้นในการส่งเสริมความปลอดภัยทางถนนของนักท่องเที่ยวต่างชาติจึงต้องมีการให้ความสำคัญกับพฤติกรรมในการท่องเที่ยว ทั้งในเรื่องของการเตรียมตัวในการหาข่าวสาร สถานการณ์ การวางแผนการท่องเที่ยวและการทำประกันภัย นอกจากนี้ยังรวมถึงพฤติกรรมเลือกรูปแบบการเดินทางที่มีผลต่อความปลอดภัยทางถนน รวมไปถึงการรับรู้ในเรื่องกฎจราจรก่อนการท่องเที่ยว ซึ่งในด้านของการปรับเปลี่ยนนโยบายด้านความปลอดภัยทางถนนถือได้ว่าเป็นเครื่องมืออันสำคัญที่สามารถช่วยส่งเสริมด้านความปลอดภัยได้ เช่น การปรับปรุงทางเดินเท้าให้ได้มาตรฐานและให้เกิดการเชื่อมต่อระหว่างระบบขนส่งสาธารณะไปยังสถานที่ต่างๆ อย่างครอบคลุม เนื่องจากพบว่านักท่องเที่ยวส่วนใหญ่เดินทางด้วยระบบขนส่งสาธารณะ เช่น รถโดยสาร และรถไฟ เพื่อเป็นการสนับสนุนให้นักท่องเที่ยวสามารถใช้รูปแบบการเดินทางในการเดินทางเพื่อเป็นการลดความเสี่ยงในการเกิดอุบัติเหตุ หรือนโยบายในการควบคุมการบริการเช่ายานพาหนะควรมีการตรวจสอบใบอนุญาตขับขี่และมีมาตรการสนับสนุนต่างๆ เพื่อส่งเสริมให้เกิดความตระหนัก

ด้านความปลอดภัยทางถนนในระดับบุคคลและรับทราบกฎหมายที่ถูกต้อง เช่น แจกคู่มือการขับขี่ให้กับนักท่องเที่ยวชาวต่างชาติ ซึ่งกิจกรรมต่างๆ เหล่านี้จะส่งผลต่อพฤติกรรมและทัศนคติของนักท่องเที่ยวชาวต่างชาติโดยตรงและส่งผลในการช่วยลดความเสี่ยงทางด้านความปลอดภัยทางถนนต่อนักท่องเที่ยวชาวต่างชาติอีกทางหนึ่ง

จากการศึกษาองค์ประกอบของอุบัติเหตุพบว่าส่วนใหญ่เกิดจากการขาดการรับรู้ข้อมูลข่าวสารและขาดการเตรียมพร้อมในเรื่องของการทำประกันภัย ซึ่งหน่วยงานที่เกี่ยวข้อง รวมถึงผู้ประกอบการที่จะมีการจัดทำเอกสารให้ข้อมูลด้านความปลอดภัยทางถนนแก่นักท่องเที่ยวชาวต่างชาติเพื่อให้ทราบถึงปัจจัยเสี่ยงต่างๆ ที่ก่อให้เกิดความเสี่ยงต่อการเกิดอุบัติเหตุ ข้อมูลความรู้ต่อการใช้รถใช้ถนน และการสร้างความตระหนักถึงความปลอดภัยให้กับนักท่องเที่ยวชาวต่างชาติ หนึ่งการร่วมมือกันสร้างเครือข่ายความปลอดภัยทางถนนกลุ่มอาสาสมัครสำหรับดูแลนักท่องเที่ยวชาวต่างชาติ การฝึกอบรมเพื่อเพิ่มทักษะด้านภาษาและการสื่อสารกับนักท่องเที่ยวชาวต่างชาติของหน่วยงานต่างๆ เป็นสิ่งจำเป็นที่ควรสนับสนุนให้เกิดการประสานงานกันระหว่างหน่วยงานและนักท่องเที่ยว นอกจากนี้การจัดระบบการดูแลและให้ความช่วยเหลือผู้ป่วยที่เป็นนักท่องเที่ยวชาวต่างชาติเพื่อเป็นต้นแบบในการนำไปสู่การอบรมหรือจัดกิจกรรมเชิงปฏิบัติและพัฒนาเป็นศูนย์แพทย์เพื่อนักท่องเที่ยวชาวต่างชาติต่อไป รวมถึงการจัดทำฐานข้อมูลประวัติของลูกค้ำที่เป็นนักท่องเที่ยวชาวต่างชาติ เพื่อรวบรวมประวัติของผู้ประสบอุบัติเหตุ หรือภาวะเสี่ยงอื่นๆ และการเยียวยาผู้ประสบเหตุและประสานกับญาติของนักท่องเที่ยวที่ได้รับอุบัติเหตุตลอดจนการจัดทำกลยุทธ์ทางการตลาดและประสานงานกับกลุ่มผู้ประกอบการให้เห็นความสำคัญของการทำประกันภัยการท่องเที่ยว ซึ่งจะเป็นการสร้างภาพลักษณ์อันดีในการท่องเที่ยวและช่วยเพิ่มความน่าเชื่อถือด้านความปลอดภัยให้กับนักท่องเที่ยวชาวต่างชาติและเป็นการลดอุบัติเหตุที่จะเกิดขึ้น

กิตติกรรมประกาศ

ขอขอบคุณสำนักคณะกรรมการวิจัยแห่งชาติ (วช.) และสำนักงานกองทุนสนับสนุนการวิจัย (สกว.) ที่ได้ให้การสนับสนุนทุนวิจัยในการศึกษาการยกระดับความปลอดภัยในการท่องเที่ยวของชาวต่างชาติตามมาตรฐานสากลด้วยการศึกษาด้านพฤติกรรมและความพึงพอใจ

เอกสารอ้างอิง

- กรมการท่องเที่ยว. (2555). **ปัจจัยที่มีอิทธิพลต่ออุตสาหกรรมการท่องเที่ยว**. กรุงเทพมหานคร: กระทรวงการท่องเที่ยวและกีฬา.
- กรมการท่องเที่ยว. (2556). **สรุปสถานการณ์นักท่องเที่ยวต่างชาติปี 2555**. กรุงเทพมหานคร: กระทรวงการท่องเที่ยวและกีฬา.
- กรมส่งเสริมการปกครองท้องถิ่น. (2550). **มาตรฐานการป้องกันอุบัติเหตุทางถนน**. กรุงเทพมหานคร: กระทรวงมหาดไทย.

- กัลยา วานิชย์บัญชา. (2551). **การวิเคราะห์ข้อมูลหลายตัวแปร**. กรุงเทพมหานคร: โรงพิมพ์แห่งจุฬาลงกรณ์มหาวิทยาลัย.
- ฝ่ายเลขานุการคณะกรรมการ ศูนย์อำนวยการความปลอดภัยทางถนน. (2554). **แผนที่นำทางเชิงกลยุทธ์ ทศวรรษแห่งความปลอดภัยทางถนน พ.ศ. 2554- 2563**. กรุงเทพมหานคร: กรมป้องกันและบรรเทาสาธารณภัย.
- ทวีศักดิ์ แตะกระโทก. (2555). **แผนแม่บทความปลอดภัยทางถนนกรมป้องกันและบรรเทา**. กรุงเทพมหานคร: ศูนย์วิชาการเพื่อความปลอดภัยทางถนน (ศวปถ.) มูลนิธิสาธารณสุขแห่งชาติ.
- สำนักงานคณะกรรมการพัฒนาการเศรษฐกิจและสังคมแห่งชาติ. (2555). **แผนพัฒนาเศรษฐกิจและสังคมแห่งชาติ**. กรุงเทพมหานคร: สำนักงานคณะกรรมการพัฒนาการเศรษฐกิจและสังคมแห่งชาติ.
- Allen,L.R., P.T. Long, R.R. Perdue, & S. Dieselbach. (1996). The impact of tourism development on resident's perception of community life. **Journal of Travel Research**. 27(1), 16-21.
- Cook, R. L., & K. W. McCleary. (1983). Redefining Vacation Distances in Consumer Minds. **Journal of Travel Research**. 38(1), 62-65.
- Elizabeth Kopits & Maureen Cropper. (2003). **Traffic Fatalities and Economic Growth**. Washington :The World Bank Development Research Group Infrastructure and Environment.
- Host Communications, Inc. (1996). **National Traveler Safety Team: Background and Goals**. Lexington: Host Communications.
- Kantowitz, B. H., Hanowski, R. J., & Kantowitz, S. C. (1997). Driver acceptance of unreliable traffic information in familiar and unfamiliar settings. **Human Factors**. 39(1), 164–176.
- Krysan. (1965). **Transportation: Past, Present and Future**. Dearborn: The Henry Ford
- Mendiratta A. (2010). **Taking Care of Tourists: Beyond Safety & Security**. London: CNN's TASK Group.
- Pond, Kathleen Lingle. (1993). **The Professional Guide: Dynamics of Tour Guiding**. New York: Van Nostrand Reinhold.
- Pond, Kathleen Lingle. (1993). **The professional guide – The Traveller**. New York: John Wiley and Sons. Inc.
- Robert Christie Mill. (1995). **Tourism the international business**. Zurich: the Jacobs Foundation.
- World Tourism Organization (WTO) (1996). **Tourist Safety and Security: Practical Measures or Destinations**. Madrid, Spain: World Tourism Organization.
- World Health Organization. (2013). **Global status report on road safety**. Switzerland: Department of Violence and Injury Prevention and Disability.