

คำแนะนำสำหรับผู้เขียน

วารสารการบริการและการท่องเที่ยวไทย

วารสารการบริการและการท่องเที่ยวไทย (Journal of Thai Hospitality and Tourism) เป็นวารสารวิชาการของสมาคมนักวิชาการการท่องเที่ยว (ประเทศไทย) โดยกำหนดพิมพ์เผยแพร่ปีละ 2 ฉบับ (เดือนมกราคม – มิถุนายน และเดือนกรกฎาคม – ธันวาคม)

วัตถุประสงค์

1. เพื่อเป็นสื่อกลางในการแลกเปลี่ยนองค์ความรู้ด้านการท่องเที่ยวและสาขาวิชาที่เกี่ยวข้อง
2. เพื่อส่งเสริม และสนับสนุนให้คณาจารย์ผลิตผลงานวิชาการ และการค้นคว้าวิจัย
3. เพื่อเผยแพร่ข้อมูลทางวิชาการทางด้านการท่องเที่ยวให้แก่องค์กรที่เกี่ยวข้อง
4. เพื่อรวบรวมและเผยแพร่ผลงานวิชาการด้านการท่องเที่ยวและสาขาที่เกี่ยวข้อง

เงื่อนไขการรับบทความ

1. ผลงานที่รับตีพิมพ์ อาจอยู่ในรูปแบบ บทความวิจัย บทความปริทัศน์ บทความย่อผลงานวิชาการ และบทพินิจหนังสือ (Book Review)
2. การพิมพ์ต้นฉบับจะต้องพิมพ์ตามรูปแบบและขนาดตัวอักษรตาม Template ที่กำหนดไว้ ซึ่งจะอธิบายไว้ในหน้าถัดไป
3. ผลงานที่ส่งพิจารณาเพื่อตีพิมพ์เผยแพร่ ต้องรับรองว่าไม่เคยตีพิมพ์เผยแพร่ในวารสารหรือสิ่งพิมพ์ใดมาก่อน (ยกเว้นรายงานการวิจัยวิทยานิพนธ์) และไม่อยู่ในระหว่างการพิจารณารอตีพิมพ์
4. ผลงานที่ส่งพิจารณาเพื่อตีพิมพ์เผยแพร่ จะต้องเป็นภาษาไทยหรือภาษาอังกฤษ เท่านั้น
5. ผลงานที่ส่งพิจารณาเพื่อตีพิมพ์เผยแพร่ จะผ่านการกลั่นกรอง (Double Blind Review) จากผู้ทรงคุณวุฒิในสาขาอย่างน้อย 2 ท่าน
6. หากเป็นบทความที่เกี่ยวข้องกับเรื่องที่เคยตีพิมพ์ในวารสารการบริการและการท่องเที่ยวไทยเล่มที่ผ่านมา ต้องมีการอ้างอิง (Citation) ไว้ในบทความที่ส่งมาตีพิมพ์ด้วย
7. ผลงานที่ได้รับการตีพิมพ์แล้ว เจ้าของผลงานอย่างน้อย 1 คน ต้องสมัครเป็นสมาชิกของสมาคมนักวิชาการการท่องเที่ยว (ประเทศไทย) ซึ่งสามารถดูรายละเอียดและดาวน์โหลดเอกสารได้ที่ <https://www.tci-thaijo.org/index.php/tourismtaat/about/submissions> (ข้อ 11)
8. ผลงานที่ได้รับการเผยแพร่ถือเป็นลิขสิทธิ์ของวารสารการบริการและการท่องเที่ยวไทย

คำแนะนำในการจัดเตรียมต้นฉบับ

1. การพิมพ์บทความจะต้องพิมพ์ด้วย Microsoft Words
2. จัดรูปกระดาษขนาด A4 และกำหนดระยะขอบ 1 นิ้วทุกด้าน
3. การพิมพ์บทความจะต้องใช้แบบอักษร **Angsana New** กำหนดระยะห่างระหว่างบรรทัดที่ 1.15 และใส่เลขหน้ากำกับทุกหน้า จัดไว้กึ่งกลางด้านล่างของหน้ากระดาษ
 - ❖ ชื่อเรื่อง (ขนาด 20 pts ตัวหนา)
 - ชื่อเรื่องภาษาไทยและชื่อเรื่องภาษาอังกฤษ
 - ❖ ชื่อผู้วิจัย (ขนาด 16 pts ตัวปกติ)
 - สามารถใส่ชื่อได้เพียงแค่ 2 ท่านเท่านั้น หากเกินกว่า 2 ท่านจะต้องใส่เป็น *et al.* เท่านั้น- โดยใส่ชื่อและสถาบันทั้งภาษาไทยและภาษาอังกฤษ และจัดไว้ชิดขอบด้านขวาของหน้ากระดาษ

ตัวอย่าง

ชื่อเรื่อง (Angsana New 20pts ตัวหนา)

Title

ชื่อ + นามสกุล (ไทย)

Name + Last Name (Eng)

สังกัด มหาวิทยาลัย (ไทย)

Institute or University (Eng)

*อีเมลผู้เขียนหลัก

- บทคัดย่อภาษาไทยและภาษาอังกฤษ (ประมาณ 100 – 250 คำ) พร้อมระบุคำสำคัญ ทั้งภาษาไทยและภาษาอังกฤษ 3 – 5 คำ

ตัวอย่าง (ภาษาไทย)

บทคัดย่อ (Angsana New 16pts ตัวหนา)

ไม่เกิน 250 คำ ใช้ตัวอักษร Angsana New 16pts

คำสำคัญ : 3 – 5 คำ

ตัวอย่าง (ภาษาอังกฤษ)

Abstract (Angsana New 16pts ตั๋วหนา)

ไม่เกิน 250 คำ ใช้ตัวอักษร Angsana New 16pts

Keywords : 3 – 5 คำ

****กำหนดให้คำสำคัญใช้ตัวพิมพ์เล็กเท่านั้น ยกเว้น คำเฉพาะ เช่น sustainable tourism, marketing, Bangkok, Thailand**

- บทนำ
- วัตถุประสงค์ในการศึกษา
- เอกสารงานวิจัยที่เกี่ยวข้อง (ถ้ามี)
- สมมติฐาน (ถ้ามี)
- ประโยชน์ที่ได้รับ
- วิธีดำเนินการวิจัย
 - ประชากรและตัวอย่าง
 - เครื่องมือ
 - การวิเคราะห์ข้อมูล
- สรุปผลการวิจัย
- ข้อเสนอแนะ
- กิตติกรรมประกาศ (ถ้ามี)
- เอกสารอ้างอิง (ตามรูปแบบที่วารสารกำหนด)

❖ **องค์ประกอบของบทความวิชาการ**

- บทความย่อภาษาไทยและภาษาอังกฤษ (ประมาณ 100 – 250 คำ) พร้อมระบุคำสำคัญ ทั้งภาษาไทยและภาษาอังกฤษ ไม่เกิน 5 คำ
- บทนำ
- บทสรุป
- ข้อเสนอแนะ
- กิตติกรรมประกาศ (ถ้ามี)
- เอกสารอ้างอิง (ตามรูปแบบที่วารสารกำหนด)

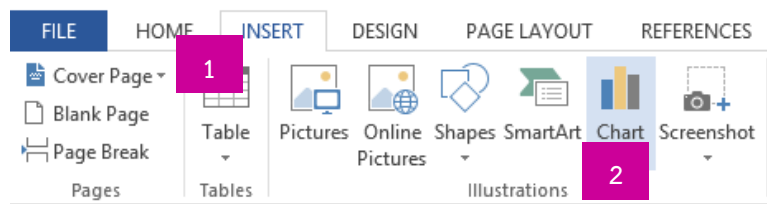
รูปแบบการพิมพ์ ขนาดตัวอักษร และการเว้นวรรค

1. บทความต้องมีความยาวไม่เกิน 15 หน้า (รวมเอกสารอ้างอิง)
2. พิมพ์บทความโดยใช้แบบอักษร Angsana New เท่านั้น (ระยะห่างระหว่างบรรทัดที่ 1.15) ชื่อเรื่อง
ทั้งภาษาไทยและภาษาอังกฤษ ขนาด 20 pts **ตัวหนา**
3. ชื่อผู้วิจัย ใช้ภาษาอังกฤษ พร้อมระบุสถาบัน ขนาด 16 pts **ตัวปกติ**
(โดยไม่ต้องระบุตำแหน่งทางวิชาการ หรือคำนำหน้านาม)
4. หัวข้อย่อย ขนาด 16 pts **ตัวหนา**
เนื้อหาทั่วไป ขนาด 16 pts **ตัวปกติ**
 - กำหนดการเว้นวรรคระหว่างคำ/วลี/ประโยค **1 เคาะ** เท่านั้น
 - การจัดรูปแบบ ให้ใช้ การกระจายแบบไทย หรือ Thai Distributed (ชิดขอบซ้าย – ขอบขวา)
 - การย่อหน้า ให้ใช้การ Tab เท่านั้น กำหนด Tab ที่ 0.5 นิ้ว (ไม่ใช้การ Space Bar)
 - **ไม่มี** การใส่เชิงอรรถในบทความ
5. การใส่รูปภาพ
 - การตีพิมพ์ในบทความ จะใช้รูปภาพสีหรือขาว – ดำก็ได้ แต่ต้องมีความคมชัดสูง
 - ระบุหัวข้อ/คำบรรยายให้ชัดเจน เช่น ภาพที่ 1, ภาพที่ 2 ...
 - ต้องใส่แหล่งที่มาของรูปภาพทุกรูป ขนาด 16 pts **ตัวปกติ**
(โดยต้องอ้างอิงให้ถูกต้อง ตามรูปแบบที่วารสารกำหนด)
6. การใส่ตาราง
 - ตัวอักษรในตาราง ขนาด 16 pts **ตัวปกติ**
 - ระบุหัวข้อ/คำบรรยายให้ชัดเจน เช่น ตาราง 1, ตาราง 2 ...
 - ต้องใส่แหล่งที่มาของตารางทุกตาราง (โดยต้องอ้างอิงให้ถูกต้อง ตามรูปแบบที่วารสารกำหนด)
7. การใส่แผนภูมิ
 - กำหนดให้เป็นสีขาว/ดำ **เท่านั้น** โดยให้มีลักษณะที่แตกต่างกันชัดเจน
 - ปรับตัวอักษรให้เป็นสีดำ และใช้ Font ให้เหมือนกับเนื้อหา

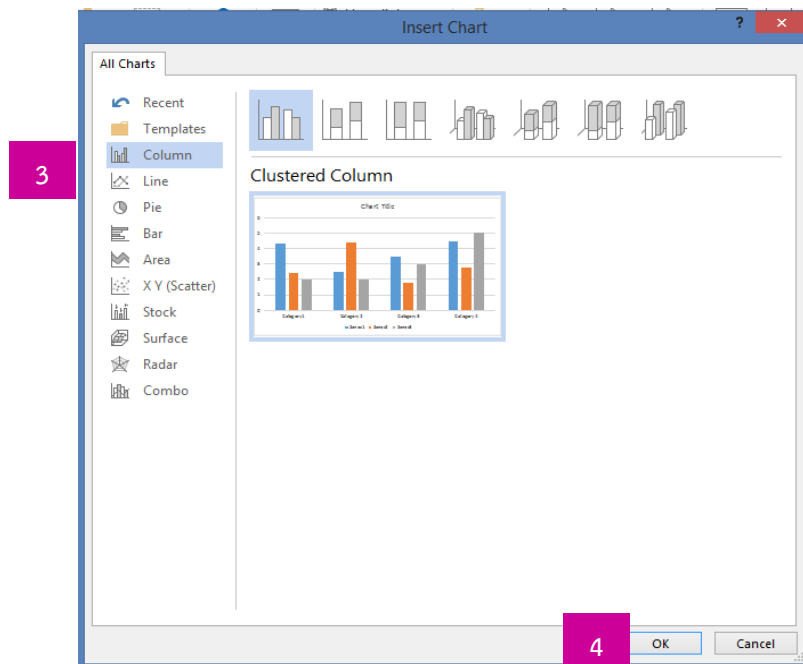
***เนื่องจากวารสารพิมพ์เป็นสีขาว/ดำ ทำให้มองกราฟสีไม่เห็นความแตกต่างกัน ทั้งนี้ จึงขอความร่วมมือในการแก้ไขให้เป็นดังตัวอย่าง ซึ่งมีขั้นตอนดังต่อไปนี้

ขั้นตอนการทำ

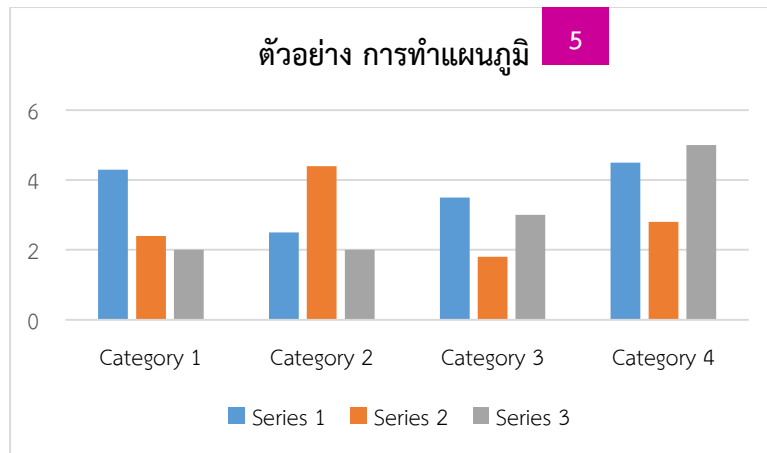
- (1) ไปที่ TAB Manu Bar > INSERT > **CHART**



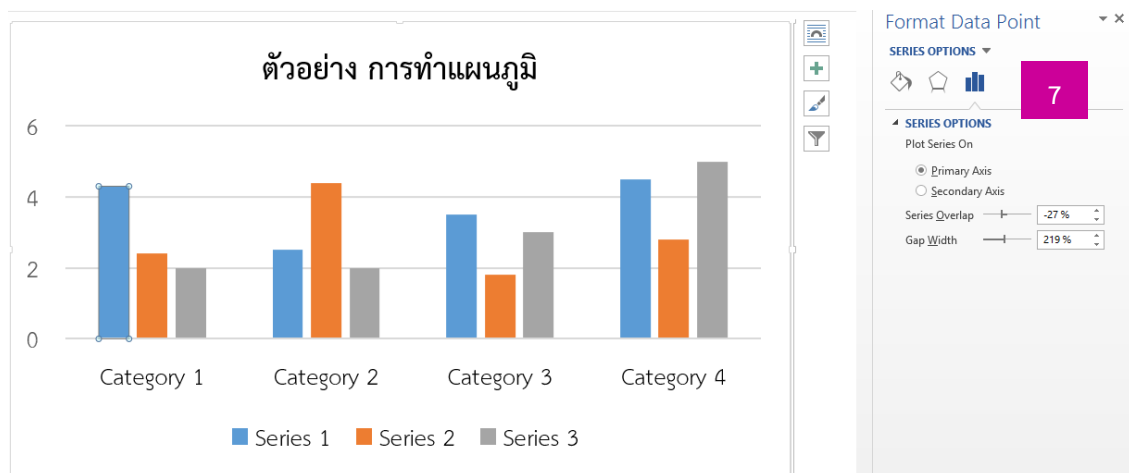
(2) เลือกประเภทของ CHART ที่ต้องการ



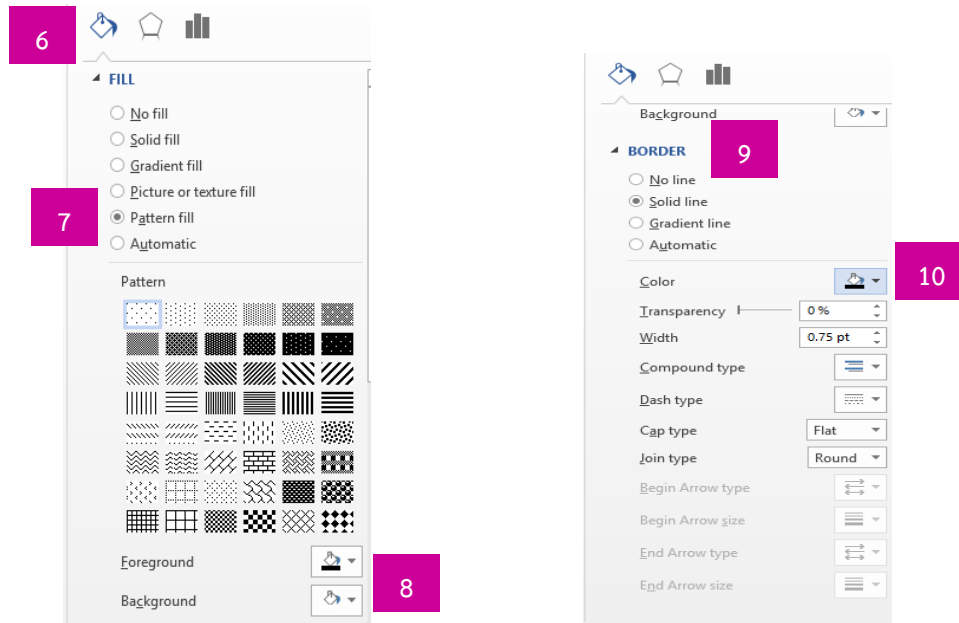
(3) เมื่อสร้างกราฟแล้ว ให้เปลี่ยนตัวอักษรเป็นสีดำ เปลี่ยนแบบตัวอักษร ใส่ข้อมูลสถิติต่างๆ และใส่ชื่อแผนภูมิ (ถ้ามี)



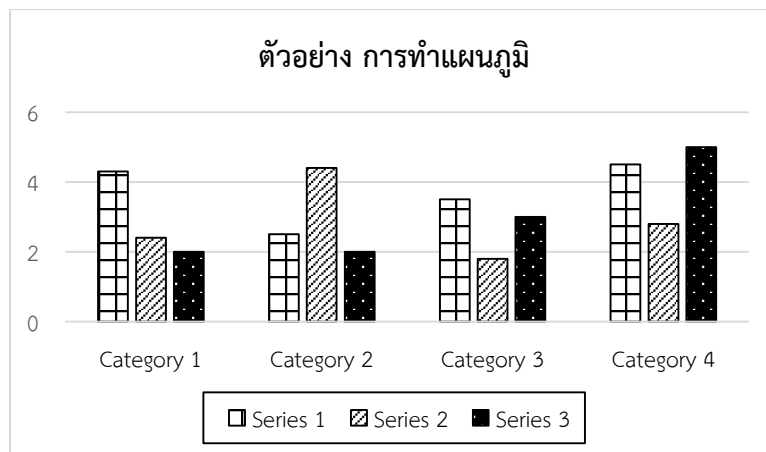
(4) Double Click ที่จุดสี่ตรงคำว่า Series แถบ Format Text Effects จะปรากฏขึ้น



(5) ให้กดรูป  คลิกเลือก pattern fill > เลือกหลายที่ต้องการ และปรับแผนภูมิ+border เป็นสีดำ



(6) เมื่อแก้ไขแล้วจะได้แผนภูมิขาว - ดำที่แตกต่างกัน



การเขียนเอกสารอ้างอิง

เอกสารอ้างอิง จะต้องเป็น **ภาษาอังกฤษ** เท่านั้น โดยแบ่งการอ้างอิงเป็น 2 ประเภท คือ การอ้างอิงในเนื้อหา และการอ้างอิงท้ายเล่ม ซึ่งใช้รูปแบบการเขียนแบบ APA ดังตัวอย่าง ดังนี้

❖ การอ้างอิงในเนื้อหา

รูปแบบการอ้างอิงจะใช้ระบบ นาม – ปี ให้ข้อมูลผู้แต่ง ปีพิมพ์ และเลขหน้า โดยค้นด้วย เครื่องหมาย จุลภาค (,)

(ผู้แต่ง, ปีพิมพ์, เลขหน้า)

- ผู้แต่งเป็นชาวต่างชาติ *เฉพาะนามสกุล
Murphy (1999, p.2)
(McCartney & Phillips, 2006, pp.498-499)
- ผู้แต่งเป็นชาวไทย ให้แปลเป็นภาษาอังกฤษ
ผู้เขียน = มิ่งสรรพ์ ขาวสอาด (Mingsarn Kaosa-ard)
เช่น สอดคล้องกับงานวิจัยของ Mingsarn Kaosa-ard (2008)
... (Mingsarn Kaosa-ard, 2008)
- กรณีมีการอ้างอิงหลายรายการให้ใส่เครื่องหมาย ; (อัฒภาค) คั่นกลาง
(Griffith, 2001; Henricus, 2011)
- ในกรณีที่เป็นองค์กร/สถาบันต่างๆ จะต้องแก้ไขเป็นภาษาอังกฤษด้วย
จาก กระทรวงการท่องเที่ยวและกีฬา (2554)
เป็น Ministry of Tourism & Sports (2011)

❖ การอ้างอิงท้ายเล่ม

- หัวข้อ “เอกสารอ้างอิง” ต้องจะปรับเป็นคำว่า “References” แทน
- หากเอกสารอ้างอิงใดมีภาษาไทย ให้ปรับเป็นภาษาอังกฤษทั้งหมด
- การจัดเรียงนั้น ต้องเรียงลำดับอักษรชื่อผู้แต่ง โดยเริ่มจาก A – Z

หนังสือ

ชื่อผู้แต่ง. (ปีที่พิมพ์). ชื่อเรื่อง. ครั้งที่พิมพ์. สถานที่พิมพ์: สำนักพิมพ์.

ตัวอย่าง ผู้แต่งชาวต่างชาติ

Yamane, T. (1973). **Statistics: An Introductory Analysis**. 3rd ed. New York: Harper and Row Publication.

ตัวอย่าง 1 ผู้แต่งชาวไทย

ศจินทร์ ประชาสันต์. (2552). **การพัฒนาดัชนีชี้วัดความมั่นคงทางอาหาร**. มุลนิธิเกษตรยั่งยืน (ประเทศไทย).

ปรับเป็น

Sajin Prachasan. (2009). *The Development of Food Security Indicators*. Sustainable Agriculture Foundation (Thailand).

ตัวอย่าง 2 องค์กรในประเทศไทย

สำนักงานปฏิรูปที่ดิน. (2552). *รายงานประจำปี*. มหาสารคาม: อภิชาติการพิมพ์.

ปรับเป็น

Agricultural Land Reform Office. (2009). *Annual Report*. Maha Sarakham: Apichart Press.

ตัวอย่าง 3 ชื่อหนังสือภาษาไทยที่เป็นคำเฉพาะ

สุชาดา ศรีเพ็ญจันทร์. (2543). *พรรณไม้ลาน้ำงามเด่น*. กรุงเทพฯ: สำนักพิมพ์จุฬาลงกรณ์มหาวิทยาลัย.

ปรับเป็น

Suchada Sripenchan. (2000). *Panmailainamngamden*. Bangkok: Chula Press. (in Thai)

* ในกรณีที่แปลเป็นภาษาอังกฤษไม่ได้ ให้ใช้การ Romanization และต่อท้ายด้วย (in Thai)

การอ้างอิงจากการสัมภาษณ์

Interviewer. (Year, Month-Date). **Interview**. Work's position. Institute.

การอ้างอิงจากวารสาร

ชื่อผู้แต่ง. (ปีที่พิมพ์). ชื่อบทความ. *ชื่อวารสาร*, ปี(ฉบับ), หน้า – หน้า.

* ชื่อวารสาร ใช้ *ตัวเอียง*

ตัวอย่าง

Matura Suansri. (2015). Tourist's Satisfaction towards Tourist Attractions for Learning in Pathumthani Province. *Journal of Thai Hospitality & Tourism*, 11(1), 69-79.

การอ้างอิงจากเว็บไซต์

Author. (Year). **Title**. Retrieved Month-Date, Year, from URL

ตัวอย่าง

National News Bureau of Thailand. (2017). **Gastronomy Tourism**. Retrieved August 23, 2017, from http://nwnt.prd.go.th/centerweb/news/NewsDetail?NT01_NewsID=TNRPT6003210010005

การอ้างอิงวิทยานิพนธ์

Author. (Year). **Title**. Degree's Thesis. Department of ..., Faculty of ..., University.

ตัวอย่าง การอ้างอิงวิทยานิพนธ์ในไทย

ห้าวหาญ ทวีแสง. (2555). **การพัฒนาการท่องเที่ยวเชิงสร้างสรรค์: กรณีศึกษา ศูนย์กลางเศรษฐกิจนกเทศบาลนครยะลา**. วิทยานิพนธ์บริหารธุรกิจมหาบัณฑิต สาขาการจัดการการท่องเที่ยว. มหาวิทยาลัยสงขลานครินทร์.

ปรับเป็น

Howhan Thaveeseng. (2012). **Creative Tourism Development: A Case Study of Center of Bird Economy Yala City Municipality**. Master's Thesis. Department of Tourism Management, Faculty of Business Administration, Prince of Songkla University.

ตัวอย่าง การอ้างอิงวิทยานิพนธ์ในต่างประเทศ

Boroughs, B. B. S. (2010). **Social Networking Websites and Voter Turnout**. Master's Thesis. Faculty of Arts and Science, Georgetown University, U.S.A.

การส่งบทความเพื่อพิจารณาตีพิมพ์

ผู้เขียนสามารถส่งบทความได้ที่เว็บไซต์ <https://tci-thaijo.org/index.php/tourismtaat/index>

- วิธีการสมัครสมาชิกเข้าระบบ >> [คลิกที่นี่](#)
- วิธีการส่งบทความเข้าระบบ Thaijo 2.0 >> [คลิกที่นี่](#)

ที่มา : เอกสารประกอบการฝึกอบรม Thaijo 2.0