

ความต้องการของชุมชนในการพัฒนาศักยภาพเพื่อการจัดการท่องเที่ยวเชิงอาสาสมัคร: กรณีศึกษาชุมชนมอญบางกระดี่

Community Needs for Potential Development Volunteer-Focused Tourism: Case Study of Mon Bang Khadi Community

กัญญารินทร์ ไชยจันทร์*

Khunyarin Chaijan

มหาวิทยาลัยธรรมศาสตร์

Thammasat University

*khunyarin.ch@gmail.com

บทคัดย่อ

การพัฒนาศักยภาพการจัดการท่องเที่ยวเชิงอาสาสมัครเพื่อความต้องการของชุมชนบางกระดี่เป็นกลุ่มเป้าหมายหลักในฐานะให้บริการท่องเที่ยว เพื่อเป็นกลไกสำคัญในการส่งเสริมและผลักดันชุมชนบางกระดี่ให้เป็นต้นแบบในการจัดการท่องเที่ยวเชิงอาสาสมัครต่อไป ดังนั้นจึงจำเป็นต้องมีการศึกษาวิจัยเรื่องความต้องการชุมชนเพื่อการจัดการท่องเที่ยวเชิงอาสาสมัครนี้ ซึ่งเป็นงานวิจัยเชิงปริมาณด้วยเทคนิคการวิจัยเชิงสำรวจประชากรในชุมชนมอญบางกระดี่ เขตบางขุนเทียน กรุงเทพมหานคร

ผลการศึกษาพบว่า ชุมชนมอญบางกระดี่มีระดับความต้องการในการสร้างกิจกรรมการท่องเที่ยวเชิงอาสาสมัครมากที่สุด ($\bar{x} = 4.3749$) และกิจกรรมที่นักท่องเที่ยวสามารถเข้าร่วมได้มากที่สุด คือ ประเพณีสงกรานต์ (ร้อยละ 17.40) รองลงมาคือประเพณีทำบุญกลางหมู่บ้าน (ร้อยละ 13.87) ประเพณีตักบาตรดอกไม้ (ร้อยละ 10.97) และประเพณีตักบาตรน้ำผึ้ง (ร้อยละ 10.84)

คำสำคัญ : การท่องเที่ยวเชิงอาสาสมัคร พฤติกรรมการท่องเที่ยว ความต้องการ ชุมชนมอญบางกระดี่

Abstract

The development of volunteer tourism management for Bang Kradi community needs is the main target group as a tourism service. This is an important mechanism for promoting and encouraging the Bang Kradi community to be a model for volunteer tourism management. Therefore, a research study of community needs for volunteer tourism management is needed. This is a quantitative research using population survey research techniques in the Mon Bang Kradi community, Bang Khun Tien district, Bangkok.

The study found that the Mon Bang Kradi community has the highest level of demand for volunteer-based tourism ($\bar{x} = 4.3749$). Songkran festival is the most popular activity for volunteer tourism (17.40%), followed by the traditional merit of the village (13.87%), merit flower festival (10.97%), and honey offering ceremony (10.84%).

Keywords : volunteer tourism, travel behavior, tourism needs, Mon Bang Kradi community

บทนำ

การท่องเที่ยวเชิงอาสาสมัครโดยทั่วไป หมายถึง การท่องเที่ยวในวันหยุดที่มีกิจกรรมอาสาสมัครรวมอยู่ในจุดหมายปลายทางที่ท่องเที่ยว นักท่องเที่ยวจะไม่ได้รับค่าตอบแทนใดๆ จากกิจกรรมที่ทำและในบางกรณีก็อาจต้องเสียเงินด้วย นักท่องเที่ยวที่เน้นอาสาสมัครจะใช้เวลาว่างเกือบทั้งหมดให้กับกิจกรรมอาสาสมัครเมื่อไปท่องเที่ยว การท่องเที่ยวในลักษณะนี้นักท่องเที่ยวจะได้มีโอกาสที่จะเข้าร่วมกิจกรรมอาสาสมัคร ซึ่งโดยทั่วไปแล้วจะมีการแลกเปลี่ยนทางวัฒนธรรมกับคนท้องถิ่น โดยมีกิจกรรมที่เป็นที่นิยม เช่น การอนุรักษ์สัตว์ป่า การดูแลรักษาป่าและระบบนิเวศ โครงการเกี่ยวกับชุมชน การบูรณปฏิสังขรณ์สิ่งก่อสร้าง การทำความสะอาดเส้นทาง การเป็นครูสอนพิเศษ การทำงานกับผู้ที่มีความต้องการพิเศษ หรือผู้ด้อยโอกาส การเผยแพร่ประชาสัมพันธ์ทางสังคม และอาสาสมัครด้านวิทยาศาสตร์และการวิจัย เป็นต้น แหล่งท่องเที่ยวเชิงอาสาสมัครอาจเป็นได้ตั้งแต่หมู่บ้านในชนบท พื้นที่ทางธรรมชาติ หรือศูนย์กลางชุมชนในเมืองขึ้นอยู่กับกิจกรรม

แนวทางการวิจัยได้มีการนำยุทธศาสตร์การพัฒนาประเทศตามแผนพัฒนาเศรษฐกิจและสังคมแห่งชาติ ฉบับที่ 12 (พ.ศ. 2560–2564) นโยบายและยุทธศาสตร์การวิจัยของชาติ ฉบับที่ 9 (พ.ศ. 2560–2564) ยุทธศาสตร์การวิจัยรายประเด็น รวมทั้งยุทธศาสตร์ของหน่วยงานมาเป็นแนวทางในศึกษาวิจัยซึ่งมีความสอดคล้องทั้งในด้านการสร้างความเข้มแข็งทางเศรษฐกิจและแข่งขันได้อย่างยั่งยืน โดยการเสริมสร้างและพัฒนาขีดความสามารถในการแข่งขันของภาคการผลิตและบริการ ส่งเสริมกลไกและกิจกรรมการนำกระบวนการวิจัย ผลงานวิจัย องค์ความรู้ นวัตกรรม และเทคโนโลยีจากงานวิจัยไปใช้ประโยชน์อย่างเป็นรูปธรรม โดยความร่วมมือของภาคส่วนต่างๆ และตรงตามความต้องการที่สอดคล้องกับแนวทางการพัฒนาประเทศ รวมถึงยุทธศาสตร์การวิจัยของชาติรายประเด็นในด้านยุทธศาสตร์การวิจัยด้านการท่องเที่ยว ซึ่งเป็นการกำหนดจากยุทธศาสตร์ที่ 2 ที่สนับสนุนการวิจัยในพื้นที่ที่มีศักยภาพทางการท่องเที่ยวและพื้นที่เชื่อมโยงจากกลยุทธ์ที่ 2 ส่งเสริมการวิจัยในกลุ่มคลัสเตอร์ของทรัพยากรทาง

การท่องเที่ยวที่มีศักยภาพในด้านการท่องเที่ยวเพื่อการเรียนรู้เกี่ยวกับอาหารและการบำเพ็ญประโยชน์ โดยระบุว่า การท่องเที่ยวบำเพ็ญประโยชน์เป็นที่กลุ่มสำคัญที่ทำให้เกิดกระบวนการเคลื่อนไหวของกลุ่มท่องเที่ยวที่ก้าวหน้าเพื่อสร้างอุตสาหกรรมการท่องเที่ยวที่ยั่งยืน

ชุมชนบางกระดี่เป็นชุมชนมอญขนาดใหญ่ที่ยังคงรักษาวัฒนธรรมประเพณีดั้งเดิมไว้ได้อย่างดี ซึ่งตั้งบ้านเรือนอยู่สองฟากคลองสนามไชยหรือที่ชาวบ้านเรียกว่าคลองบางกระดี่ และชาวมอญที่มาจากถิ่นอื่นมาตั้งรกรากอยู่ที่บางกระดี่จำนวนไม่น้อย โดยมีวัดบางกระดี่เป็นศูนย์กลางของชุมชน และชุมชนแห่งนี้ยังได้รับรางวัลอุตสาหกรรมท่องเที่ยวไทย ซึ่งเป็นชุมชนที่มีศักยภาพในการพัฒนาบริหารและจัดการแหล่งท่องเที่ยว ชุมชนมอญบางกระดี่มีกิจกรรมการท่องเที่ยว ได้แก่ การสัมผัสวิถีชีวิตของชาวมอญแท้ และดั้งเดิม ชมการสาธิตและทดลองทำขนมไทยที่เป็นเอกลักษณ์ของชุมชน ชมกรรมวิธีการเย็บจากการทำเส้ยุงจากสะโพกจาก และสารพัดประโยชน์จากต้นจาก การทำวังกุ้ง-ปลา การชมศิลปวัฒนธรรมของท้องถิ่น อาทิ การละเล่นทะเลมอญ สะบ้ามอญ การล่องเรือชมฝูงลิงแสม และการสัมผัสวิถีชีวิตชายฝั่ง เป็นต้น จากกิจกรรมการท่องเที่ยว การรักษาและสืบทอดขนบธรรมเนียมแบบมอญดั้งเดิม รวมทั้งการได้รับรางวัลอุตสาหกรรมท่องเที่ยวไทย ทำให้ชุมชนบางกระดี่จึงเป็นชุมชนตัวอย่างในการสร้างการท่องเที่ยวเชิงอาสาสมัครเพื่อเป็นต้นแบบในการพัฒนาแก่ชุมชนการท่องเที่ยวอื่นๆ

ดังนั้นการศึกษาวิจัยเรื่องความต้องการของชุมชนในการพัฒนาศักยภาพเพื่อการจัดการท่องเที่ยวเชิงอาสาสมัคร: กรณีศึกษาชุมชนมอญบางกระดี่ จึงถือเป็นกระบวนการสำคัญในการพัฒนาศักยภาพของชุมชนบางกระดี่ในด้านการพัฒนาการท่องเที่ยวเชิงอาสาสมัคร ซึ่งจะเป็นกลไกสำคัญในการส่งเสริมและผลักดันเพื่อเป็นแหล่งท่องเที่ยวชุมชนเชิงอาสาสมัครให้เหมาะสมและยั่งยืนต่อไป

วัตถุประสงค์ของงานวิจัย

เพื่อศึกษาความต้องการของชุมชนในการพัฒนาศักยภาพเพื่อการจัดการท่องเที่ยวเชิงอาสาสมัครของชุมชนบางกระดี่ เขตบางขุนเทียน กรุงเทพมหานคร

ขอบเขตของงานวิจัย

1. จัดทำการวิจัยเอกสารโดยศึกษาแนวคิดเกี่ยวกับการท่องเที่ยวเชิงอาสาสมัคร ได้แก่ นิยาม ความหมาย ประเภท รูปแบบของสินค้าและบริการ กิจกรรมการมีส่วนร่วมของนักท่องเที่ยว รายการนำเที่ยว และวิธีการหรือรูปแบบการดำเนินธุรกิจตามแนวการท่องเที่ยวเชิงอาสาสมัคร จากแหล่งข้อมูลเอกสาร ผลงานวิจัย โดยทำการค้นคว้าข้อมูลจากเอกสาร เว็บไซต์ และงานวิจัยจากหน่วยงานทั้งภาครัฐและเอกชน เพื่อนำมาทำความเข้าใจและนำไปปฏิบัติในงานวิจัยต่อไป

2. จัดทำการวิจัยเชิงปริมาณด้วยเทคนิคการวิจัยเชิงสำรวจ เพื่อศึกษาความต้องการของชุมชนในการพัฒนาศักยภาพเพื่อการจัดการท่องเที่ยวเชิงอาสาสมัคร กรณีศึกษาชุมชนมอญบางกระดี่ ประชากรที่ใช้เพื่อศึกษาวิจัย คือ ชุมชนมอญบางกระดี่ เขตบางขุนเทียน กรุงเทพมหานคร

การทบทวนวรรณกรรม

การศึกษาครั้งนี้มีจุดมุ่งหมายที่จะศึกษาความต้องการของชุมชนในการพัฒนาศักยภาพเพื่อการจัดการท่องเที่ยวเชิงอาสาสมัคร โดยมีการทบทวนวรรณกรรมและข้อมูลที่เกี่ยวข้องในกรอบการวิจัย คือ ประวัติของชุมชนมอญบางกระดี่ เขตบางขุนเทียน กรุงเทพมหานคร กรอบแนวคิดเกี่ยวกับการท่องเที่ยวเชิงอาสาสมัคร ซึ่งเป็นการท่องเที่ยวในวันหยุดที่มีกิจกรรมบำเพ็ญประโยชน์รวมอยู่ในจุดหมายปลายทางท่องเที่ยว นักท่องเที่ยวจะไม่ได้รับค่าตอบแทนใดๆ จากกิจกรรมที่ทำ และในบางกิจกรรมอาจต้องเสียค่าใช้จ่ายในการเข้าร่วม โดยนักท่องเที่ยวที่เน้นเป็นอาสาสมัครจะให้เวลาว่างเกือบทั้งหมดในการท่องเที่ยวไปกับกิจกรรมอาสาสมัคร เช่น การสร้างโรงเรียน การทำเส้นทางศึกษาธรรมชาติ การปลูกป่า การสอนภาษาอังกฤษ เป็นต้น ซึ่งการบำเพ็ญประโยชน์เป็นวัตถุประสงค์หลัก และการไปท่องเที่ยวนั้นเป็นวัตถุประสงค์รอง ทั้งในลักษณะการเดินทางท่องเที่ยว มีผู้จัดกิจกรรมเป็นผู้ดำเนินการให้ เช่น กิจกรรมท่องเที่ยวเพื่อบำเพ็ญประโยชน์โดยหน่วยงานที่ไม่หวังผลกำไร หน่วยงานที่จัดกิจกรรมการท่องเที่ยวเชิงอาสาสมัคร มีทั้งหน่วยงานภาครัฐ บริษัทเอกชน หรือองค์กรอิสระที่จัดกิจกรรมท่องเที่ยวเพื่อบำเพ็ญประโยชน์ ทำหน้าที่จัดการเกี่ยวกับยานพาหนะ ที่พัก อาหาร กิจกรรมบำเพ็ญประโยชน์และการนำเที่ยวให้แก่นักท่องเที่ยว โดยอาจดำเนินการอำนวยความสะดวกเต็มรูปแบบหรือจัดสรรบริการเพียงบางส่วนเท่านั้น ซึ่งการจัดการท่องเที่ยวที่สำคัญแบ่งได้เป็น 3 ระบบ คือ ทรัพยากรการท่องเที่ยว การบริการการท่องเที่ยว และการตลาดท่องเที่ยว

วิธีดำเนินการวิจัย

ประชากรและกลุ่มตัวอย่าง

ประชากรที่ใช้ในการวิจัยครั้งนี้ คือ ผู้ที่มีถิ่นฐานอาศัยอยู่ในชุมชนมอญบางกระดี่และมีเชื้อสายมอญ โดยไม่ใช้หลักความน่าจะเป็นและเลือกตัวอย่างแบบตรงตามชนิดในชุมชนมอญบางกระดี่ หมู่ที่ 1 และหมู่ที่ 2 จำนวน 800 หลังคาเรือน

เครื่องมือที่ใช้ในการวิจัย

เครื่องมือที่ใช้ในการเก็บรวบรวมข้อมูลในครั้งนี้ คือ แบบสอบถาม ซึ่งมีชนิดคำถามปลายเปิด คำถามปลายปิด และคำถามแบบมาตราส่วนประเมินค่า โดยให้กลุ่มตัวอย่างเป็นผู้ตอบแบบสอบถามด้วยตนเอง โดยมีข้อความเกี่ยวกับลักษณะทางประชากร คำถามเกี่ยวกับความคิดเห็นต่อการท่องเที่ยวเชิงอาสาสมัคร มีลักษณะแบบสอบถามเป็นแบบกำหนดคำตอบ คำถามเกี่ยวกับความคิดเห็นในการสร้างกิจกรรมการท่องเที่ยวเชิงอาสาสมัคร มีลักษณะแบบสอบถามเป็นแบบมาตราส่วนประเมินค่า และข้อเสนอแนะทั่วไปเกี่ยวกับการท่องเที่ยวเชิงอาสาสมัครเป็นคำถามปลายเปิด

สถิติที่ใช้ในการวิเคราะห์ข้อมูล

1. สถิติเชิงพรรณนา เพื่อนำเสนอในรูปตารางประกอบการแปลความหมาย ความ อธิบายข้อมูลในด้านลักษณะทางประชากร พฤติกรรมการท่องเที่ยว พฤติกรรมการเปิดรับข่าวสารการท่องเที่ยว แนวโน้มพฤติกรรมการท่องเที่ยว โดยใช้สถิติเชิงวิเคราะห์ได้แก่ ความถี่ ร้อยละ ค่าเฉลี่ย และส่วนเบี่ยงเบนมาตรฐาน
2. สถิติเชิงอนุมาน เพื่อทดสอบความสัมพันธ์ระหว่างตัวแปรอิสระและตัวแปรตามในสมมติฐาน

ผลการศึกษา

การศึกษาวิจัยเรื่องความต้องการของชุมชนในการพัฒนาศักยภาพเพื่อการจัดการท่องเที่ยวเชิงอาสาสมัคร กรณีศึกษาชุมชนมอญบางกระดี่ โดยไม่ใช้หลักความน่าจะเป็นและเลือกตัวอย่างแบบตรงตามชนิด คือ เลือกเฉพาะผู้ที่มีถิ่นฐานอาศัยอยู่ในชุมชนมอญบางกระดี่และมีเชื้อสายมอญในชุมชนมอญบางกระดี่ หมู่ที่ 1 และหมู่ที่ 2 จำนวน 800 หลังคาเรือน ทำการคำนวณโดยใช้สูตรของ Yamane (1973) ที่ระดับความเชื่อมั่นเท่ากับร้อยละ 95 ค่าความคลาดเคลื่อนที่ยอมรับได้ไม่เกินร้อยละ 5 หรือที่ระดับนัยสำคัญ 0.05 ซึ่งได้ขนาดตัวอย่างจำนวน 267 คน ใช้สถิติเชิงพรรณานำเสนอในรูปตารางประกอบการแปลความหมายเชิงบรรยายเพื่ออธิบายข้อมูลในด้านลักษณะทางประชากร ความคิดเห็นต่อการท่องเที่ยวเชิงอาสาสมัคร และความต้องการในการสร้างกิจกรรมการท่องเที่ยวเชิงอาสาสมัคร โดยศึกษาประเด็นต่างๆ ดังนี้

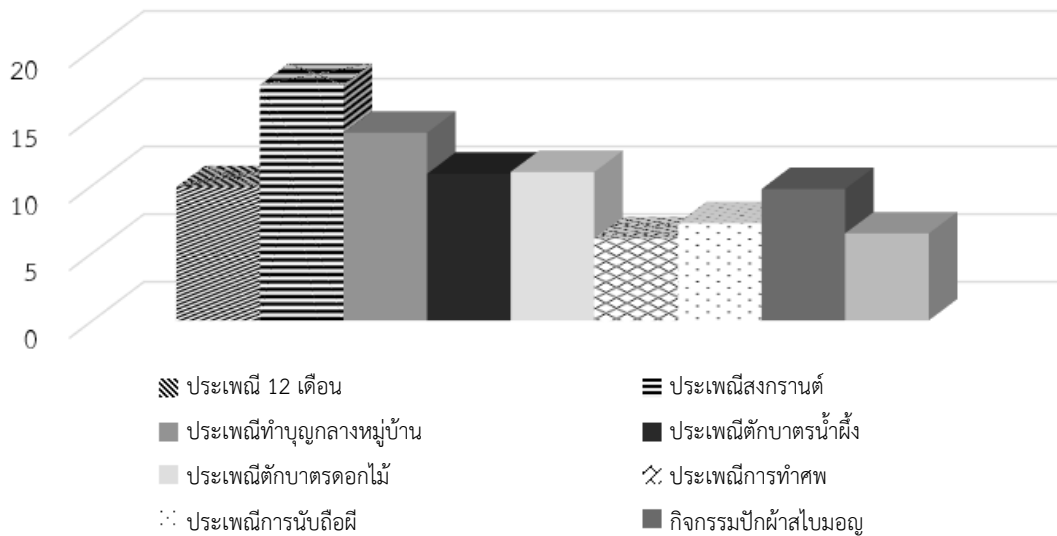
1. สำหรับข้อมูลทั่วไป กลุ่มตัวอย่างเป็นเพศชายและเพศหญิงในสัดส่วนที่ใกล้เคียงกัน (ร้อยละ 49.8 และ 50.2 ตามลำดับ) จบการศึกษาในระดับประถมศึกษา (ร้อยละ 28.84) รองลงมาเป็นระดับปริญญาตรี (ร้อยละ 22.47) ระดับมัธยมศึกษาตอนปลาย/ปวช. (ร้อยละ 20.60) ส่วนใหญ่มีอายุระหว่าง 41–50 ปี (ร้อยละ 27.72) อายุระหว่าง 31–40 ปี (ร้อยละ 22.47) อายุต่ำกว่า/ไม่เกิน 20 ปี (ร้อยละ 17.98)

2. สำหรับหน้าที่ความรับผิดชอบและบทบาทในชุมชนมอญบางกระดี่ ส่วนใหญ่เป็นประชาชนในพื้นที่ชุมชนมอญบางกระดี่ (ร้อยละ 93.2) ผู้ประกอบการร้านค้า (ร้อยละ 4.87) หน่วยงานราชการที่เกี่ยวข้องกับชุมชน (ร้อยละ 1.50) และผู้มีอำนาจในการตัดสินใจด้านการกำหนดนโยบายที่เกี่ยวข้องกับชุมชน (ร้อยละ 0.37) การอยู่อาศัยกับพี่น้อง/เครือญาติ (ร้อยละ 38.58) และอาศัยอยู่กับสามี/ภรรยา และมีบุตร (ร้อยละ 38.20) มีสัดส่วนใกล้เคียงกัน รองลงมาคืออยู่คนเดียว (ร้อยละ 11.99) อยู่กับเพื่อน (ร้อยละ 5.62) อยู่กับสามี/ภรรยาไม่มีบุตร (ร้อยละ 5.24) โดยมีระยะเวลาที่อาศัยอยู่ในชุมชน 41 ปีขึ้นไป (ร้อยละ 37.45) อยู่ในชุมชน 31–40 ปี (ร้อยละ 23.60) อยู่ในชุมชนไม่เกิน 20 ปี (ร้อยละ 23.22) อยู่ในชุมชนระหว่าง 26–30 ปี และ 21–25 ปี มีสัดส่วนที่ไม่แตกต่างกันมากนัก (ร้อยละ 8.24 และ 7.49) ตามลำดับ

ความต้องการในการสร้างกิจกรรมการท่องเที่ยวเชิงอาสาสมัครของชุมชนมอญบางกระดี่

การท่องเที่ยวเชิงอาสาสมัคร คือ การท่องเที่ยวในวันหยุดที่มีกิจกรรมบำเพ็ญประโยชน์รวมอยู่ในจุดหมายปลายทางที่ท่องเที่ยว นักท่องเที่ยวจะไม่ได้รับค่าตอบแทนใดๆ จากกิจกรรมที่ทำและในบางกิจกรรมอาจต้องเสียค่าใช้จ่ายในการเข้าร่วม โดยนักท่องเที่ยวที่เน้นอาสาสมัครจะให้เวลาว่างเกือบทั้งหมดให้กับกิจกรรมอาสาสมัครเมื่อไปท่องเที่ยว ซึ่งการบำเพ็ญประโยชน์เป็นวัตถุประสงค์หลัก และการไปท่องเที่ยวนั้นเป็นวัตถุประสงค์รองทั้งในลักษณะการเดินทางท่องเที่ยว มีผู้จัดกิจกรรมเป็นผู้ดำเนินการให้ เช่น กิจกรรมท่องเที่ยวเพื่อบำเพ็ญประโยชน์โดยหน่วยงานที่ไม่หวังผลกำไร หน่วยงานที่จัดกิจกรรมการท่องเที่ยวเชิงอาสาสมัคร มีทั้งหน่วยงานภาครัฐ บริษัทเอกชน หรือองค์กรอิสระที่จัดกิจกรรมท่องเที่ยวเพื่อบำเพ็ญประโยชน์ ทำหน้าที่จัดการเกี่ยวกับยานพาหนะ ที่พัก อาหาร กิจกรรมบำเพ็ญประโยชน์และการนำเที่ยวให้แก่นักท่องเที่ยว โดยอาจดำเนินการอำนวยความสะดวกเต็มรูปแบบหรือจัดสรรบริการ

เพียงบางส่วนเท่านั้น ซึ่งส่วนใหญ่เลือกกิจกรรมในประเพณีสงกรานต์ที่สามารถเข้าร่วมบำเพ็ญประโยชน์ได้มากที่สุด (ร้อยละ 17.40) รองลงมาคือประเพณีทำบุญกลางหมู่บ้าน (ร้อยละ 13.87) ประเพณีตักบาตรดอกไม้ (ร้อยละ 10.97) ประเพณีตักบาตรน้ำผึ้ง (ร้อยละ 10.84) ประเพณี 12 เดือน (ร้อยละ 9.84) กิจกรรมปักผ้าสไบมอญ (ร้อยละ 9.71) กิจกรรมกลุ่มอาชีพเย็บจาก (ร้อยละ 7.69) ประเพณีการนับถือผี (ร้อยละ 7.19) กิจกรรมกลุ่มอาชีพทำไส้ (ร้อยละ 6.43) ประเพณีการทำศพ (ร้อยละ 6.05) ตามลำดับ



แผนภูมิที่ 1 แสดงประเภทของกิจกรรมที่สามารถเข้าร่วมบำเพ็ญประโยชน์



แผนภูมิที่ 2 แสดงความต้องการในชุมชนมอญบางกระดี่ในการสร้างกิจกรรมการท่องเที่ยวเชิงอาสาสมัคร

สำหรับความต้องการในการสร้างกิจกรรมการท่องเที่ยวเชิงอาสาสมัคร ชุมชนมอญบางกระดี่ มีระดับความต้องการมากที่สุดในการสร้างกิจกรรมการท่องเที่ยว ($\bar{x} = 4.3749$) โดยมีระดับความต้องการในประเด็นต่างๆ ดังนี้

1. การอนุรักษ์ประวัติศาสตร์ชุมชน ($\bar{x} = 4.5094$) มีระดับความต้องการมากที่สุด
2. การดูแลสุขภาพ การให้ความรู้ด้านการรักษาสุขภาพ การดูแลผู้ป่วยในชุมชน ($\bar{x} = 4.5019$)
3. การถ่ายทอดความรู้ด้านการเป็นวิทยากรนำชมท้องถิ่น ($\bar{x} = 4.4794$)
4. อาสาสมัครทางด้านการเกษตรให้กับกลุ่มในชุมชน ($\bar{x} = 4.4644$)
5. การอบรมมัคคุเทศก์น้อย ($\bar{x} = 4.4457$)
6. การทำป้ายบอกทางแหล่งท่องเที่ยวในชุมชน ($\bar{x} = 4.4419$)
7. การทำงานของสาธารณสุขเกี่ยวกับน้ำและสุขอนามัยในชุมชน ($\bar{x} = 4.4419$)
8. การให้ความรู้และการสอนผู้สูงอายุในชุมชน ($\bar{x} = 4.4157$)
9. การสร้างกิจกรรมกิจกรรมผู้ใหญ่/ผู้สูงอายุที่มีความต้องการ ($\bar{x} = 4.4157$)
10. การเตรียมงานและจัดเทศกาลงานประเพณีของชุมชน ($\bar{x} = 4.4120$)
11. การทำงานกับผู้ที่มีความต้องการพิเศษหรือผู้ด้อยโอกาส ($\bar{x} = 4.4082$)
12. การแนะนำและปรับภูมิทัศน์ของพื้นที่สาธารณะในชุมชน ($\bar{x} = 4.4045$)
13. การทำความสะอาดการบูรณะสิ่งปลูกสร้างสาธารณะในชุมชน ($\bar{x} = 4.3933$)
14. การออกแบบผลิตภัณฑ์/สินค้าในกลุ่มอาชีพของชุมชนเพื่อพัฒนาเป็นสินค้าที่ระลึก ($\bar{x} = 4.3708$)
15. การพัฒนากลุ่มอาชีพใหม่ๆ ในชุมชนเพื่อผลิตสินค้าให้ตรงกับความต้องการของตลาด ($\bar{x} = 4.3596$)
16. การก่อสร้าง/การทาสีของสิ่งปลูกสร้างสาธารณะ โรงเรียน วัดในชุมชน ($\bar{x} = 4.3596$)
17. การอบรมภาษาอังกฤษเพื่อการท่องเที่ยว ($\bar{x} = 4.3333$)
18. การฝึกหัดศิลปะหรือการแลกเปลี่ยนด้านหัตถกรรมในกลุ่มอาชีพต่างๆ ในชุมชน ($\bar{x} = 4.2734$)
19. การทำความสะอาดเส้นทางในชุมชน ($\bar{x} = 4.2509$)

บทสรุป

จากการศึกษาวิจัยเรื่อง การศึกษาความต้องการของชุมชนในการพัฒนาศักยภาพเพื่อการจัดการท่องเที่ยวเชิงอาสาสมัคร กรณีศึกษาชุมชนมอญบางกระดี่ ถือได้ว่าเป็นหน่วยงานที่มีความพร้อมในการจัดกิจกรรมการท่องเที่ยวเชิงอาสาสมัคร มีความคิดเห็นที่ต้องการให้นักท่องเที่ยวเข้าร่วมกิจกรรมที่จัดขึ้นในชุมชน ไม่ว่าจะเป็นกิจกรรมในประเพณีสงกรานต์ ประเพณีทำบุญกลางหมู่บ้าน ประเพณีตักบาตรดอกไม้ ประเพณีตักบาตรน้ำผึ้ง ประเพณี 12 เดือน กิจกรรมปักผ้าสไบมอญ กิจกรรมกลุ่มอาชีพเย็บจาก ประเพณีการนับถือผี กิจกรรมกลุ่มอาชีพการทำไส้ ประเพณีการทำศพ มีความสอดคล้องกับแนวทางของ Handsup Holidays (2012) ที่มุ่งเน้นกิจกรรมในด้านกลุ่มประชาสงเคราะห์ กลุ่มการสอน กลุ่มการอนุรักษ์สภาพแวดล้อม กลุ่มพัฒนา กลุ่มก่อสร้าง กลุ่มพัฒนาวัฒนธรรม กลุ่มการวิจัยและศึกษาสภาพแวดล้อม กลุ่มทางการแพทย์ กลุ่มการพัฒนาชุมชน และการท่องเที่ยวในชุมชน และยังสอดคล้องกับงานวิจัยของ Boonchai Preechapisit et al. (2014) ที่ศึกษาเรื่องการอนุรักษ์และพัฒนาการท่องเที่ยวเชิงวัฒนธรรมชุมชนชาวมอญบางกระดี่ เขตบางขุนเทียน กรุงเทพมหานคร ซึ่งชุมชนชาวมอญบางกระดี่ยังมีรูปแบบ

และวัฒนธรรมที่เก่าแก่แบบจารีต มีทรัพยากรด้านการท่องเที่ยวทางวัฒนธรรมที่มีความสำคัญต่อการส่งเสริมด้านการท่องเที่ยว ได้แก่ ศูนย์ศิลปวัฒนธรรม วัดบางกระดี่ เทศกาลต่างๆ เช่น เทศกาลสงกรานต์ ประเพณีเล่นสบ้า การทรงเจ้าพอบางกระดี่ เทศกาลทำบุญกลางหมู่บ้าน ดนตรีวงทะเลหม้ออยู่สำหรับความต้องการในชุมชนมอญบางกระดี่ในการสร้างกิจกรรมการท่องเที่ยวเชิงอาสาสมัครส่วนใหญ่เน้นกิจกรรมการท่องเที่ยวที่เกี่ยวข้องกับชุมชน ไม่ว่าจะเป็นการอนุรักษ์ประวัติศาสตร์ การดูแลสุขภาพ และให้ความรู้ในด้านการรักษาสุขภาพหรือการดูแลผู้ป่วยในชุมชน การถ่ายทอดความรู้ด้านการเป็นวิทยากรนำชมท้องถิ่นอาสาสมัครทางด้านการเกษตรให้กับชุมชน ซึ่งมีความแตกต่างจากความต้องการของนักท่องเที่ยวจากงานวิจัยของ Kanchana Sommit & Nithat Boonpaisarnsatit (2013) ที่ศึกษาเรื่องการวิจัยเพื่อการพัฒนาการท่องเที่ยวเชิงบำเพ็ญประโยชน์ในเขตจังหวัดภาคเหนือตอนบนที่สนใจที่จะไปสอนหนังสือให้กับเด็ก รองลงมาคือกิจกรรมก่อสร้าง และกิจกรรมกลุ่มประชาสงเคราะห์ และงานวิจัยของ Pannee Suanpang (2016) ที่ศึกษาเรื่องการพัฒนาการท่องเที่ยวเชิงบำเพ็ญประโยชน์ในกลุ่มจังหวัดสนุก (สกลนคร-นครพนม-มุกดาหาร) ที่นักท่องเที่ยวมีความสนใจกิจกรรมการท่องเที่ยวเชิงบำเพ็ญประโยชน์ด้านการอนุรักษ์เชิงเกษตรและสิ่งแวดล้อม ด้านการสาธารณสุขและดูแลเด็ก และด้านการสอนและให้ความรู้

ข้อเสนอแนะ

สำหรับการศึกษาความต้องการของชุมชนในการพัฒนาศักยภาพเพื่อการจัดการท่องเที่ยวเชิงอาสาสมัคร กรณีศึกษาชุมชนมอญบางกระดี่ ซึ่งเป็นการสร้างต้นแบบของหน่วยงานผู้จัดกิจกรรมการท่องเที่ยวเชิงอาสาสมัครหรือกิจกรรมเพื่อบำเพ็ญประโยชน์ โดยทำหน้าที่เป็นผู้จัดการเกี่ยวกับกิจกรรมบำเพ็ญประโยชน์และการนำเที่ยวให้แก่นักท่องเที่ยว อาจดำเนินการอำนวยความสะดวกเต็มรูปแบบหรือจัดสรรบริการเพียงบางส่วนเท่านั้น จึงน่าจะเป็นรูปแบบการท่องเที่ยวที่ทุกภาคส่วนที่เกี่ยวข้องกับการท่องเที่ยว ทั้งภาครัฐระดับประเทศรวมถึงองค์กรส่วนท้องถิ่น เช่น กระทรวงการท่องเที่ยวและกีฬา การท่องเที่ยวแห่งประเทศไทย และหน่วยงานภาคเอกชนที่เกี่ยวข้องกับการท่องเที่ยว เช่น สภาอุตสาหกรรมท่องเที่ยวแห่งประเทศไทย สมาคมธุรกิจท่องเที่ยวภายในประเทศ สมาคมส่งเสริมธุรกิจท่องเที่ยวไทย (สธทท.) ให้มีการส่งเสริมควรให้ความสำคัญและพัฒนาให้สอดคล้องกับความต้องการของกลุ่มเป้าหมาย

ข้อเสนอแนะสำหรับการวิจัยครั้งต่อไป

1. ควรศึกษาวิจัยแบบสร้างการมีส่วนร่วมของการท่องเที่ยวเชิงอาสาสมัครจากกลุ่มวัยรุ่น กลุ่มครอบครัว กลุ่มผู้สูงอายุ และกลุ่มวัยทำงาน เพื่อนำมากำหนดแนวทางการวางแผนการท่องเที่ยวเชิงอาสาสมัครในประเทศไทยของกลุ่มกระแสหลักที่มีขนาดใหญ่ได้อย่างมีประสิทธิภาพมากขึ้น

2. ควรศึกษาศักยภาพของแหล่งท่องเที่ยวชุมชนในประเทศไทยที่มีแนวโน้มที่จะสามารถจัดกิจกรรมการท่องเที่ยวเชิงอาสาสมัคร หมู่บ้านชาวเขา แหล่งโบราณคดี หอศิลป์ สถานที่ท่องเที่ยวชมวิถีชีวิต เพื่อศึกษาความพร้อมของแหล่งท่องเที่ยวในด้านต่างๆ รวมถึงศึกษาความคิดเห็นด้านการท่องเที่ยวของผู้เกี่ยวข้องด้านการท่องเที่ยวทั้งภาครัฐและเอกชน เพื่อนำมาวิเคราะห์ความต้องการการท่องเที่ยวสถานการณ์การท่องเที่ยว เพื่อศึกษาปัญหาและโอกาสทางการตลาดของการท่องเที่ยวและกำหนดแนวทางในการวางแผนการท่องเที่ยวในประเทศไทย

กิตติกรรมประกาศ

รายงานการวิจัยฉบับนี้สำเร็จลุล่วงไปได้ด้วยดีจากการสนับสนุนงบประมาณในการทำวิจัยจากสถาบันไทยคดีศึกษา มหาวิทยาลัยธรรมศาสตร์ งบประมาณประจำปี 2560 ขอกราบขอบพระคุณ รองศาสตราจารย์ แอนนา จุมพลเสถียร ที่ให้ความช่วยเหลือสนับสนุนและให้ความอนุเคราะห์ในด้าน การวิจัยและความช่วยเหลือในด้านต่างๆ รวมถึงผู้มีส่วนเกี่ยวข้องทุกท่านที่มีส่วนช่วยเหลือในการทำวิจัย ขอขอบพระคุณเป็นอย่างสูง ณ โอกาสนี้ด้วย

References

- Boonchai Preechapisit, Chitra Veeraburion & Sudjit Janenoppakanjana. (2014). **The Conservation and Development of Cultural Tourism of the Mon Community at Bang Kradee, Bangkhuntien District, Bangkok.** The 4th STOU Graduate Research Conference.
- Handsup Holidays. (2012). **Meaningful Taste Volunteering Projects for You to Choose.** Retrieved from <http://www.handsupholidays.com/read/volunteer-projects>
- Kanchana Sommit & Nithat Boonpaisarnsatit. (2013). Guidelines for Volunteer Tourism Development in the Upper North of Thailand. *FEU Academic Review*, 7(1), 47–58.
- Panee Suanpang. (2016). **The Voluntourism Development in Sanuk Group (Sakon Nakhon, Nakhon Phanom, Mukdahan).** Bangkok: Thailand Research Fund.
- Yamane, T. (1973). **Statistics: An Introductory Analysis.** 3rd ed. Singapore: Time.