

การประเมินผลมาตรการส่งเสริมการท่องเที่ยวต่อการขยายตัวทางเศรษฐกิจไทย

Evaluation of Policy Promoting Tourism in Thailand

Bundit Chaivichayachat
Kasetsart University

บทคัดย่อ

หนึ่งในยุทธศาสตร์ของรัฐบาลในการส่งเสริมความเจริญเติบโตทางเศรษฐกิจ คือ การส่งเสริมภาคการท่องเที่ยว รัฐบาลจึงมีการจัดสรรงบประมาณเพื่อส่งเสริมการท่องเที่ยวเพิ่มขึ้นอย่างชัดเจนในช่วงครึ่งศตวรรษที่ผ่านมา บทความวิจัยนี้จึงมีวัตถุประสงค์ที่จะแสดงผลของการดำเนินมาตรการส่งเสริมการท่องเที่ยวที่มีต่อการขยายตัวทางเศรษฐกิจ โดยอาศัยเครื่องมือทางเศรษฐมิติ คือ Structural Vector Autoregressive (SVAR) และ Impulse Response Function (IRF) ผลการศึกษา พบว่า มาตรการส่งเสริมการท่องเที่ยวส่งผลให้เกิดการขยายตัวทางเศรษฐกิจได้ 2 ช่องทาง คือ ผลทางตรง และผลทางอ้อมผ่านการเพิ่มขึ้นของจำนวนนักท่องเที่ยวต่างชาติและรายได้การท่องเที่ยวจากนักท่องเที่ยวต่างชาติ กล่าวได้ว่า การดำเนินมาตรการส่งเสริมการท่องเที่ยวเพื่อใช้เป็นยุทธศาสตร์ในการขับเคลื่อนเศรษฐกิจประสบความสำเร็จ นอกจากนี้ผลการศึกษา ยังพบว่า ภาคการท่องเที่ยวไทยมีความสามารถในการดูดซับผลจากเหตุการณ์ที่ไม่คาดฝันได้อย่างรวดเร็ว กล่าวคือ ภาคการท่องเที่ยวไทยมีความแข็งแกร่ง ผลจากการศึกษานำมาใช้เป็นข้อเสนอแนะเชิงนโยบายได้ คือ มาตรการส่งเสริมการท่องเที่ยวควรทำอย่างต่อเนื่องเพื่อสนับสนุนให้ภาคการท่องเที่ยวขยายตัวอย่างมีเสถียรภาพ รวมถึงนโยบายการจัดการด้านอุปทานการท่องเที่ยวที่เพื่อดึงดูดให้นักท่องเที่ยวต่างชาติเดินทางเข้ามาในประเทศไทยไม่ว่าจะเป็นการมาครั้งแรกรหรือการกลับมาท่องเที่ยวซ้ำ ทั้งนี้ส่งเสริมให้ภาคการท่องเที่ยวเป็นกำลังสำคัญของการขยายตัวทางเศรษฐกิจต่อไป

คำสำคัญ : การท่องเที่ยว นโยบายส่งเสริมการท่องเที่ยว

Abstract

Tourism sector is a major sector that contributed high domestic demand for Thai Economy. Government budget allocated to promote tourism sector has been increased sharply in the past decade. This paper aims to evaluate effectiveness of tourism promoting policy by estimated SVAR and calculated the impulse response function. The results indicated that tourism promoting campaign can stimulate economic expansion by 2 channels : direct impact and indirect impact on GDP. The impulse of tourism promoting campaign will followed by the response of GDP with statistically significance. The results also indicated the high speed of absorbing shock on foreign tourism revenues. Following the findings, the policy in order to enhance the sustain economic expansion an also for economic development should be implemented continuously. Moreover, not only the policy for demand side but the supply management also considered to attract first visit tourists and revisit tourists in order to enhance the sustain economic expansion an also for economic development.

Keywords : tourism, policy promoting tourism

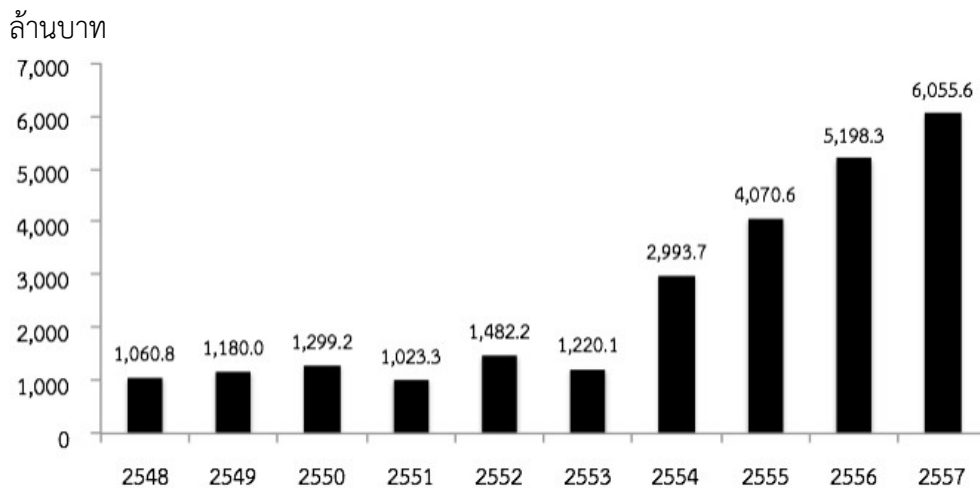
บทนำ

รัฐบาลวางยุทธศาสตร์ในการส่งเสริมการขยายตัวทางเศรษฐกิจในหลายภาคส่วน หนึ่งในยุทธศาสตร์ที่สำคัญของชาติ คือ การผลักดันท่องเที่ยวให้เป็นกำลังสำคัญในการสนับสนุนและส่งเสริมการขยายตัวทางเศรษฐกิจ เห็นได้จากการจัดสรรงบประมาณของรัฐบาลในด้านการท่องเที่ยวเพิ่มขึ้นอย่างมากในช่วงปี 2554 ถึงปี 2557 (ภาพที่ 1.1) จากเดิมที่มีการจัดสรรงบประมาณด้านการท่องเที่ยวเฉลี่ยปีละ 1,210.95 ล้านบาท ในช่วงปี 2548 ถึงปี 2553 เพิ่มขึ้นเป็น 2,993.7 ล้านบาทในปี 2554 และ ในปี 2555 ถึงปี 2556 งบประมาณด้านการท่องเที่ยวเพิ่มขึ้นเป็น 4,070.6 ล้านบาท และ 5,198.3 ล้านบาท ตามลำดับ โดยปี 2557 มีการจัดสรรงบประมาณด้านการท่องเที่ยวเท่ากับ 6,055.6 ล้านบาท เพิ่มขึ้นจากช่วงปี 2548 ถึงปี 2553 ร้อยละ 400 นับได้ว่า รัฐบาลให้ความสำคัญกับภาคการท่องเที่ยวอย่างมาก

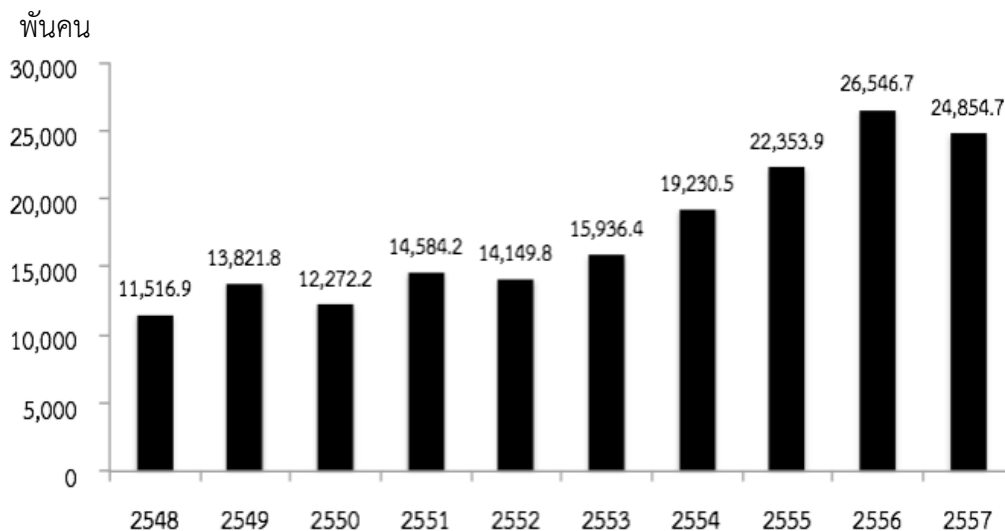
ในช่วงเวลาเดียวกัน (ปี 2554 ถึงปี 2557) จำนวนนักท่องเที่ยวต่างชาติก็มีจำนวนเพิ่มขึ้นอย่างต่อเนื่อง (ภาพที่ 1.2) โดยในปี 2548 มีจำนวนนักท่องเที่ยวต่างชาติ 11,516 พันคน เพิ่มขึ้นเป็น 15,936.4 พันคนในปี 2553 จากนั้นในปี 2554 ปีเดียวกันกับที่มีการเพิ่มขึ้นอย่างมากของงบประมาณด้านการท่องเที่ยว จำนวนนักท่องเที่ยวต่างชาติก็เพิ่มขึ้นอย่างมากเช่นเดียวกัน มีจำนวนเท่ากับ 19,230.5 พันคน หลังจากนั้นจำนวนนักท่องเที่ยวต่างชาติก็ยังคงมีแนวโน้มที่เพิ่มขึ้นอย่างต่อเนื่อง ในปี 2555 และปี 2556 มีจำนวนนักท่องเที่ยวต่างชาติเท่ากับ 22,353.9 พันคน และ 26,546.7 พันคน ตามลำดับ และในปี 2557 มีจำนวนนักท่องเที่ยวต่างชาติเท่ากับ 24,854.7 พันคน

การเพิ่มขึ้นอย่างต่อเนื่องของนักท่องเที่ยวต่างชาติในช่วงเวลาเดียวกันกับที่มีการดำเนินมาตรการส่งเสริมการท่องเที่ยวทำให้รายได้การท่องเที่ยวจากนักท่องเที่ยวต่างชาติเพิ่มขึ้นอย่างชัดเจน แสดงดังภาพที่ 1.3 ในปี 2548 รายได้การท่องเที่ยวจากนักท่องเที่ยวต่างชาติเท่ากับ 367.4 พันล้านบาท จากนั้นก็มีแนวโน้มที่เพิ่มขึ้นอย่างต่อเนื่อง ในปี 2553 รายได้การท่องเที่ยวจากนักท่องเที่ยวต่างชาติได้เพิ่มขึ้นเป็น 592.8 พันล้านบาท และในปี 2554 ปีที่มีการเพิ่มขึ้นของงบประมาณด้านการท่องเที่ยว และจำนวนนักท่องเที่ยวต่างชาติอย่างมาก ก็มีผลให้รายได้การท่องเที่ยวจากนักท่องเที่ยวต่างชาติเพิ่มขึ้นอย่างมาก เช่นเดียวกัน โดยปี 2554 รายได้การท่องเที่ยวจากนักท่องเที่ยวต่างชาติมีค่าเท่ากับ 776.2 พันล้านบาท เพิ่มขึ้นเป็น 983.9 พันล้านบาท และ 1,207.1 พันล้านบาท ในปี 2555 และ ปี 2556 ตามลำดับ จากนั้นในปี 2557 รายได้การท่องเที่ยวจากนักท่องเที่ยวต่างชาติมีค่าเท่ากับ 1,174.5 พันล้านบาท

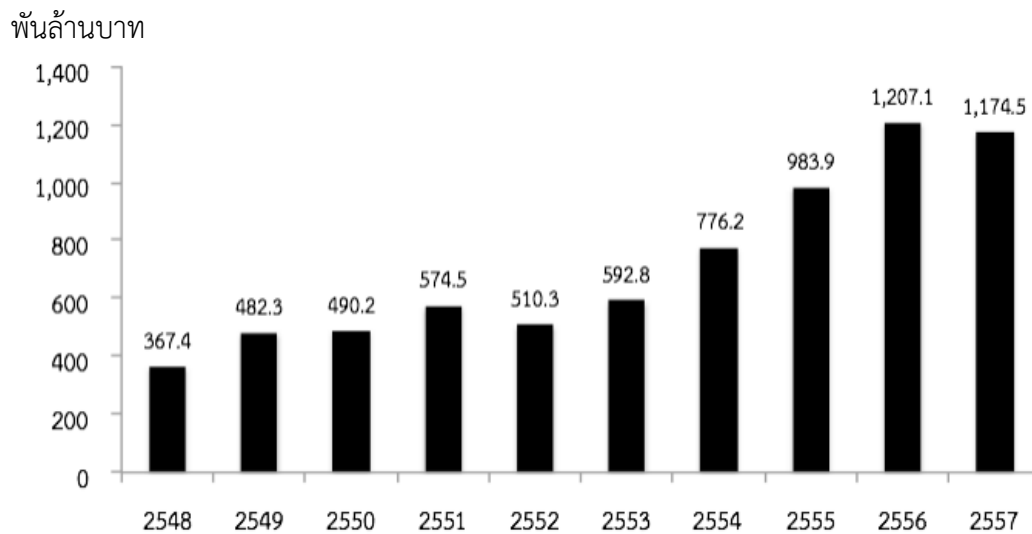
ภาพที่ 1.1 งบประมาณด้านการท่องเที่ยว



ภาพที่ 1.2 จำนวนนักท่องเที่ยวต่างชาติ



ภาพที่ 1.3 รายได้การท่องเที่ยวจากนักท่องเที่ยวต่างชาติ

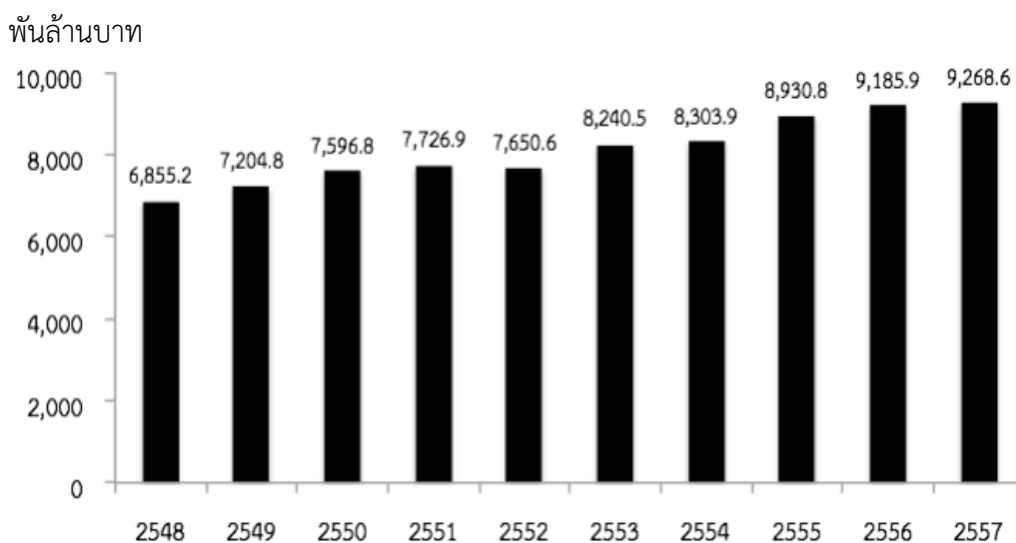


ที่มา : Ministry of Tourism & Sports

การเพิ่มขึ้นของจำนวนนักท่องเที่ยวต่างชาติทำให้เกิดรายได้การท่องเที่ยวจากนักท่องเที่ยวต่างชาติผ่านการใช้จ่ายของนักท่องเที่ยว กล่าวได้ว่าการเพิ่มขึ้นของจำนวนนักท่องเที่ยวต่างชาติจะก่อให้เกิดการเพิ่มขึ้นของอุปสงค์ภายในประเทศในสาขาการผลิตที่เกี่ยวข้องกับการท่องเที่ยว สาขาการผลิตที่เกี่ยวข้องกับการท่องเที่ยว จะประกอบด้วยสาขาการโรงแรมและภัตตาคาร สาขาสุภาพและสันทนาการ สาขาส่งเสริมการขายและการคมนาคม และสาขาการค้าส่งและการค้าปลีก ผลที่ตามมาคือ กิจกรรมทางเศรษฐกิจจะเพิ่มขึ้น ภาพที่ 1.4 แสดงมูลค่าของรายได้ประชาชาติที่แท้จริงของไทย เห็นได้ว่ารายได้ประชาชาติที่แท้จริงของไทยมีแนวโน้มที่เพิ่มขึ้นเช่นเดียวกันกับการเพิ่มขึ้นของงบประมาณด้านการท่องเที่ยว จำนวนนักท่องเที่ยวต่างชาติ และ รายได้การท่องเที่ยวจากนักท่องเที่ยวต่างชาติ

แม้ว่ารายได้การท่องเที่ยวจากนักท่องเที่ยวต่างชาติจะก่อให้เกิดอุปสงค์ภายในประเทศนำมาซึ่งการขยายตัวของการผลิต การลงทุนและการจ้างงาน แต่อย่างไรก็ตามในการศึกษาเชิงประจักษ์ก็ยังไม่สามารถให้ข้อสรุปได้ว่า การท่องเที่ยวเหตุให้เกิดการขยายตัวทางเศรษฐกิจ (Tourism-Led Growth) สำหรับกรณีประเทศไทย Chaivichayachat (2016) ใช้การทดสอบความเป็นเหตุเป็นผลตามวิธีของ Geweke (Geweke's Causality Test) พบว่า รายรับจากการท่องเที่ยวจากนักท่องเที่ยวต่างชาติเป็นเหตุให้เกิดการขยายตัวทางเศรษฐกิจอย่างมีนัยสำคัญทางสถิติ ไม่ว่าจะเป็นการขยายตัวทางเศรษฐกิจในภาพรวมและการขยายตัวทางเศรษฐกิจในสาขาการผลิตที่เกี่ยวข้อง ประกอบด้วยสาขาการโรงแรมและภัตตาคาร สาขาสุภาพและสันทนาการ สาขาส่งเสริมการขายและการคมนาคม และสาขาการค้าส่งและการค้าปลีก จึงสามารถตั้งเป็นข้อสรุปเบื้องต้นได้ว่า ในช่วงเวลาที่รัฐบาลดำเนินมาตรการส่งเสริมการท่องเที่ยวเป็นส่วนหนึ่งที่ทำให้รายได้ประชาชาติที่แท้จริงของไทยมีการขยายตัว แต่ก็ยังไม่สามารถประเมินผลของการดำเนินมาตรการส่งเสริมการท่องเที่ยวที่มีต่อการขยายตัวทางเศรษฐกิจได้อย่างเป็นรูปธรรม จึงเป็นที่มาของบทความนี้ที่อาศัยเครื่องมือทางเศรษฐมิติ คือ แบบจำลอง Structural Vector Autoregressive (SVAR) และการคำนวณค่า Impulse Response Function

ภาพที่ 1.4 รายได้ประชาชาติที่แท้จริง



ที่มา : The National Economics and Social Development Board

วัตถุประสงค์

เพื่อประเมินผลของการส่งเสริมการท่องเที่ยวต่อการขยายตัวทางเศรษฐกิจของไทย

ประโยชน์ที่ได้รับ

ผลจากการศึกษาจะแสดงถึง ผลกระทบของการเปลี่ยนแปลงของงบประมาณด้านการท่องเที่ยว รายได้การท่องเที่ยวจากนักท่องเที่ยวต่างชาติ และรายได้ประชาชาติที่แท้จริงที่มีซึ่งกันและกัน และแสดงถึง ผลของการดำเนินมาตรการส่งเสริมการท่องเที่ยวที่มีต่อการขยายตัวทางเศรษฐกิจของไทย สำหรับนำไปเป็น แนวทางประกอบการตัดสินใจดำเนินมาตรการส่งเสริมการท่องเที่ยวตามยุทธศาสตร์การส่งเสริมการเจริญเติบโต ทางเศรษฐกิจของชาติต่อไป

วิธีดำเนินการวิจัย

ข้อมูล

การประมาณการแบบจำลองอาศัยข้อมูลรายไตรมาสตั้งแต่ปี 2548 ถึงปี 2557 ที่รวบรวมจาก หน่วยงานต่างๆ ที่เกี่ยวข้อง คือ กระทรวงการท่องเที่ยวและกีฬา การท่องเที่ยวแห่งประเทศไทย คณะกรรมการพัฒนาการเศรษฐกิจและสังคมแห่งชาติ สำนักงานปรมาณ กระทรวงการคลัง และธนาคาร แห่งประเทศไทย

เครื่องมือ

โดยมีขั้นตอนของการวิจัย คือ (1) ทดสอบ Stationary (2) ประมาณการแบบจำลอง Vector Autoregressive และ (3) คำนวณค่า Impulse Response Function มีกรอบแนวคิดจากงานวิจัย ที่เกี่ยวข้องกับการขยายตัวทางเศรษฐกิจกับรายได้การท่องเที่ยวจากนักท่องเที่ยวต่างชาติ เพื่อทดสอบสมมติฐานของ Tourism-Led Growth เป็นสำคัญ เนื่องจากในปัจจุบันยังไม่มีข้อมูลที่ชัดเจน

เกี่ยวกับสมมติฐานนี้ Gharthey (2010) ทำการศึกษาความสัมพันธ์ระหว่างการเจริญเติบโตทางเศรษฐกิจ การท่องเที่ยวและอัตราแลกเปลี่ยนที่แท้จริงของประเทศจาไมก้าตั้งแต่ปี 1963 ถึง 2008 พบว่า การขยายตัวของภาคการท่องเที่ยวเป็นส่วนสำคัญที่ทำให้เกิดการขยายตัวทางเศรษฐกิจไม่ว่าจะเป็นการขยายตัวในระยะสั้นและการขยายตัวในระยะยาว กล่าวได้ว่า กรณีของประเทศจาไมก้า สมมติฐาน Tourism-Led Growth นั้นเกิดขึ้นทั้งในระยะสั้นและระยะยาว งานวิจัยได้เสนอแนะให้มีการดำเนินมาตรการเพื่อป้องกันการรั่วไหลของรายได้จากการท่องเที่ยว เช่นเดียวกับ Samimi, Sadeghi & Sadagrghi (2011) ทดสอบความสัมพันธ์ระหว่างการขยายตัวทางเศรษฐกิจกับการพัฒนาด้านการท่องเที่ยวในกลุ่มประเทศกำลังพัฒนา โดยใช้ข้อมูลในช่วงปี 1995 ถึงปี 2009 เพื่อการประมาณการแบบจำลอง P-VAR พบว่า ความสัมพันธ์ระหว่างการขยายตัวทางเศรษฐกิจกับการพัฒนาด้านการท่องเที่ยวมีความสัมพันธ์แบบปฏิสัมพันธ์ (Interaction) จึงตั้งข้อสรุปได้ว่า สมมติฐาน Tourism-Led Growth เป็นจริงในกลุ่มประเทศกำลังพัฒนา

การศึกษาในกลุ่มประเทศแอฟริกาของ Seetanah et al. (2011) โดยอาศัยแบบจำลอง Panel Vector Autoregressive ในการศึกษาผลเชิงพลวัตของรายได้การท่องเที่ยวจากนักท่องเที่ยวต่างชาติในกลุ่มประเทศแอฟริกาในช่วงปี 1990 ถึงปี 2006 ผลการศึกษาพบว่า การท่องเที่ยวเป็นส่วนสำคัญที่ก่อให้เกิดการขยายตัวทางเศรษฐกิจ การลงทุนของภาคเอกชน การเปิดประเทศ และการสะสมทุนมนุษย์ ความสัมพันธ์ระหว่างรายได้การท่องเที่ยวของนักท่องเที่ยวต่างชาติ กับการขยายตัวทางเศรษฐกิจเป็นความสัมพันธ์แบบปฏิสัมพันธ์ กล่าวคือนักท่องเที่ยวก่อให้เกิดการขยายตัวทางเศรษฐกิจและการขยายตัวทางเศรษฐกิจก่อให้เกิดการขยายตัวทางเศรษฐกิจเช่นกัน เช่นเดียวกับการศึกษาของ Tran (2014) อาศัยแบบจำลอง Vector Autoregressive (VAR) เพื่อศึกษาผลกระทบของการท่องเที่ยวของนักท่องเที่ยวจากประเทศจีนและญี่ปุ่นต่อกลุ่มประเทศเอเชียตะวันออกเฉียงเหนือ ผลจากการศึกษาพบว่า รายได้จากการท่องเที่ยวจากนักท่องเที่ยวชาวจีนและญี่ปุ่นเป็นส่วนสำคัญที่ทำให้เกิดการพัฒนาด้านเศรษฐกิจของประเทศในกลุ่มประเทศเอเชียตะวันออกเฉียงเหนือ โดยเฉพาะอย่างยิ่งรายได้จากนักท่องเที่ยวชาวจีนที่มีบทบาทต่อการขยายตัวเศรษฐกิจที่สุด เช่นเดียวกับงานของ Kaforullah (2015) ใช้แบบจำลอง VAR กับข้อมูลของประเทศนิวซีแลนด์ในช่วงปี 1972 ถึงปี 2012 เพื่อประเมินความสัมพันธ์ระหว่าง รายได้ การท่องเที่ยว อัตราแลกเปลี่ยน และรายได้ประชาชาติ พบว่า การท่องเที่ยวเป็นตัวสำคัญที่ส่งเสริมการขยายตัวทางเศรษฐกิจของประเทศนิวซีแลนด์

งานศึกษาของ Georgantopoulos (2013), Chatziantoniou et al. (2014) และ Antonakakis et al. (2015) พบความสัมพันธ์ระหว่างรายได้การท่องเที่ยวจากนักท่องเที่ยวต่างชาติกับการขยายตัวทางเศรษฐกิจที่แตกต่างไปจากงานวิจัยข้างต้น โดย Georgantopoulos (2013) ประมาณการระดับความสัมพันธ์ระหว่างการขยายตัวของผลผลิต รายจ่ายการท่องเที่ยวของนักท่องเที่ยวต่างชาติ และ Real Effective Exchange Rate (REER) ของประเทศอินเดีย ในช่วงปี 1988 ถึงปี 2011 โดยการอาศัยแบบจำลอง VAR และคำนวณค่า Impulse Response Function รวมถึงมีการแยกรายได้จากการท่องเที่ยวของนักท่องเที่ยวต่างชาติออกเป็น สาขาการท่องเที่ยวเพื่อการพักผ่อนและการท่องเที่ยวเพื่อการทำธุรกิจ ผลจากการศึกษาในภาพรวม พบว่า ภายใต้งานนักท่องเที่ยวไม่ได้มีส่วนในการส่งเสริมการขยายตัวทางเศรษฐกิจ แต่กลับพบว่ารายได้การท่องเที่ยวจากนักท่องเที่ยวต่างชาติในสาขาการท่องเที่ยวเพื่อการพักผ่อนและสาขาการท่องเที่ยวเพื่อการทำธุรกิจกับเป็นเหตุให้เกิดการขยายตัวของเศรษฐกิจอย่างมีนัยสำคัญทางสถิติ สำหรับงานของ Chatziantoniou et al. (2014) กำหนดแบบจำลอง Structural Vector Autoregressive (SVAR) ในการประเมินความสัมพันธ์ระหว่างราคาน้ำมันดิบ รายได้จาก

การท่องเที่ยวจากนักท่องเที่ยวต่างชาติและการขยายตัวทางเศรษฐกิจในกลุ่มประเทศสเปน กรีซ อิตาลีและฝรั่งเศส โดยใช้ข้อมูลรายเดือนตั้งแต่ปี 2001 ถึงปี 2012 ในแบบจำลองมี shock ทั้งสิ้น 7 แห่ง พบว่ารายได้จากการท่องเที่ยวของนักท่องเที่ยวต่างชาติทำให้เกิดการขยายตัวทางเศรษฐกิจอย่างมีนัยสำคัญทางสถิติ แต่ที่ผลที่เกิดขึ้นจะเป็น Lag Effect ในขณะที่ผลทางด้านอุปทาน คือ shock ของราคาน้ำมันดิบส่งผลต่อการขยายตัวทางเศรษฐกิจและรายได้การท่องเที่ยวจากนักท่องเที่ยวต่างชาติน้อย ล่าสุดงานของ Antomakakis et al. (2015) ทำการตรวจสอบความสัมพันธ์ระหว่างรายได้จากการท่องเที่ยวกับการขยายตัวทางเศรษฐกิจทั้งสิ้น 113 ประเทศในช่วงปี 1995 ถึงปี 2011 โดยการจัด cluster เป็น 6 กลุ่ม ประเมินการแบบจำลอง Panel Vector Autoregressive พบว่า ในภาพรวมไม่สนับสนุนสมมติฐานของ Tourism-Led Growth แต่ในทางกลับกันพบว่า Economic-Driven-Tourism Growth เป็นที่ยอมรับในทุก Cluster ทั้งนี้ในกลุ่มประเทศที่มีความสามารถในการแข่งขันด้านการท่องเที่ยวสูงและมีระดับการพัฒนาเศรษฐกิจสูงจะมีแนวโน้มให้ยอมรับสมมติฐาน Tourism-Led Growth

การวิเคราะห์ข้อมูล

งานวิจัยอาศัยแบบจำลอง Structural Vector Regressive (SVAR) สำหรับการประมาณการความสัมพันธ์ระหว่างงบประมาณด้านการท่องเที่ยว (TB) รายได้การท่องเที่ยวจากนักท่องเที่ยวต่างชาติ (TR) และรายได้ประชาชาติที่แท้จริง (GDP) เพื่อใช้สำหรับการคำนวณค่า Impulse Response Function ซึ่งจะมีแบบจำลองโครงสร้าง ดังนี้

$$\begin{aligned} TB_t &= \alpha_{10} + \sum_{i=1}^p \beta_{1i} TB_{t-i} + \sum_{i=0}^p \chi_{1i} TR_{t-i} + \sum_{i=0}^p \delta_{1i} GDP_{t-i} + \varepsilon_{TB,t} \\ TR_t &= \alpha_{20} + \sum_{i=0}^p \beta_{2i} TB_{t-i} + \sum_{i=1}^p \chi_{2i} TR_{t-i} + \sum_{i=0}^p \delta_{2i} GDP_{t-i} + \varepsilon_{TR,t} \\ GDP_t &= \alpha_{30} + \sum_{i=0}^p \beta_{3i} TB_{t-i} + \sum_{i=0}^p \chi_{3i} TR_{t-i} + \sum_{i=1}^p \delta_{3i} GDP_{t-i} + \varepsilon_{GDP,t} \end{aligned} \quad (1)$$

โดยที่ α_{ij} , β_{ij} , χ_{ij} และ δ_{ij} คือ พารามิเตอร์

p คือ ความยาวของอิทธิพลในอดีตที่เหมาะสม (Optimal Lag Length)

และ ε_{TB} , ε_{TR} และ ε_{GDP} คือความคลาดเคลื่อนของงบประมาณรัฐบาลความคลาดเคลื่อนของรายได้การท่องเที่ยวจากนักท่องเที่ยวต่างชาติ และความคลาดเคลื่อนของรายได้ประชาชาติ ตามลำดับ

ความคลาดเคลื่อนของตัวแปรข้างต้น เรียกว่า Pure Shock เป็นส่วนที่เกิดขึ้นจากภายนอกแบบจำลองที่มีอิทธิพลต่อค่าของตัวแปร และความคลาดเคลื่อนนี้จะมีผลต่อตัวแปรที่กำลังพิจารณาเท่านั้น โดยที่ค่า Pure Shock ของการดำเนินมาตรการส่งเสริมการท่องเที่ยวหรือการเปลี่ยนแปลงของงบประมาณด้านการท่องเที่ยว (ε_{TB}) ที่มีสาเหตุมาจากการเปลี่ยนแปลงอื่นๆ ที่ไม่ใช่รายได้การท่องเที่ยวจากนักท่องเที่ยวต่างชาติหรือรายได้ประชาชาติ เช่น เกิดขึ้นจากการเปลี่ยนแปลงการดำเนินมาตรการส่งเสริมการท่องเที่ยวโดยกระทรวงการท่องเที่ยวและกีฬา และหน่วยงานของรัฐบาลที่เกี่ยวข้อง ในส่วนของ Pure Shock ของรายได้การท่องเที่ยวจากนักท่องเที่ยวต่างชาติ (ε_{TR}) เกิดขึ้นจากปัจจัยที่มีผลต่อรายจ่ายของนักท่องเที่ยวต่างชาติที่ไม่ใช่ผลจากมาตรการส่งเสริมการท่องเที่ยว และการขยายตัวทางเศรษฐกิจของไทย เช่น ระดับราคาสินค้าของประเทศคู่แข่ง หรือความไม่แน่นอนทางเศรษฐกิจและสังคม เป็นต้น

สุดท้าย Pure Shock ของรายได้ประชาชาติของไทย (\mathbf{E}_{GDP}) เป็นการเปลี่ยนแปลงจากปัจจัยที่มีผลต่อการขยายตัวทางเศรษฐกิจของไทยที่ไม่ใช่มาตรการการส่งเสริมการท่องเที่ยว และรายได้การท่องเที่ยวจากนักท่องเที่ยวต่างชาติ เช่น การเปลี่ยนแปลงเทคโนโลยีการผลิต หรือการใช้นโยบายการเงิน เป็นต้น ดังนั้นหากเกิด Pure Shock ในมาตรการส่งเสริมการท่องเที่ยวก็จะทำให้เกิดการเปลี่ยนแปลงในค่าของงบประมาณเท่านั้น

แบบจำลองโครงสร้างข้างต้น ปรับให้อยู่ในรูปแบบของสมการลดรูป (Reduced Form) ได้ดังนี้

$$\begin{aligned} TB_t &= A_{10} + \sum_{j=1}^q A_{11,j} TB_{t-j} + \sum_{j=1}^q A_{12,j} TR_{t-j} + \sum_{j=1}^q A_{13,j} GDP_{t-j} + e_{TB,t} \\ TR_t &= A_{20} + \sum_{j=1}^q A_{21,j} TB_{t-j} + \sum_{j=1}^q A_{22,j} TR_{t-j} + \sum_{j=1}^q A_{23,j} GDP_{t-j} + e_{TR,t} \\ GDP_t &= A_{30} + \sum_{j=1}^q A_{31,j} TB_{t-j} + \sum_{j=1}^q A_{32,j} TR_{t-j} + \sum_{j=1}^q A_{33,j} GDP_{t-j} + e_{GDP,t} \end{aligned}$$

โดยที่ A_{ij} คือ ค่าสัมประสิทธิ์ของ Impulse Response Function

e_{TB} คือ Total Shock ที่มีผลต่อมาตรการส่งเสริมการท่องเที่ยว

e_{TR} คือ Total Shock ที่มีผลต่อรายได้การท่องเที่ยวจากนักท่องเที่ยวต่างชาติ

และ e_{GDP} คือ Total Shock ที่มีผลต่อการขยายตัวทางเศรษฐกิจ

ค่าของ Total Shock แสดงถึงผลรวมของ Shock ทั้งหมดที่เกิดกับตัวแปรตัวใดตัวหนึ่งในแบบจำลอง เช่น Shock ทั้งหมดที่เกิดขึ้นกับงบประมาณด้านการท่องเที่ยวที่เป็นผลรวมของ Pure Shock ของงบประมาณด้านการท่องเที่ยว, Pure Shock ของรายได้การท่องเที่ยวจากนักท่องเที่ยวต่างชาติ และ Pure Shock ของรายได้ประชาชาติที่แท้จริง กล่าวได้ว่า Total Shock ของตัวแปรใดตัวแปรหนึ่งในแบบจำลอง VAR เป็นผลรวมของ Pure Shock ของตัวแปรทั้งหมดในแบบจำลอง แต่อย่างไรก็ตาม Total Shock ของตัวแปรใดตัวแปรหนึ่งอาจจะไม่จำเป็นต้องกำหนดขึ้นจาก Pure Shock ของตัวแปรทุกตัวในแบบจำลอง เช่น Total Shock ของงบประมาณด้านการท่องเที่ยวอาจไม่จำเป็นต้องนับรวมผลของ Pure Shock ของรายได้ประชาชาติ ทั้งนี้ก็ขึ้นอยู่กับเหตุเป็นผลทางตามข้อเท็จจริงและทฤษฎีทางเศรษฐศาสตร์

เพื่อให้ผลการวิจัยสอดคล้องกับข้อเท็จจริงและทฤษฎีเศรษฐกิจ จึงต้องมีการกำหนดลำดับ (Order) ที่แสดงถึงองค์ประกอบของ Total Shock ของตัวแปรทั้งสาม เริ่มจาก Total Shock ของการดำเนินมาตรการส่งเสริมการท่องเที่ยวมีที่มาจาก Pure Shock ของการดำเนินมาตรการส่งเสริมการท่องเที่ยวเพียงอย่างเดียวเท่านั้นไม่ได้รับผลกระทบจาก Pure Shock ของรายได้การท่องเที่ยวจากนักท่องเที่ยวต่างชาติ และ Pure Shock ของรายได้ประชาชาติ ในส่วนของ Total Shock ของรายได้การท่องเที่ยวจากนักท่องเที่ยวต่างชาติจะคำนวณจาก Pure Shock ของรายได้การท่องเที่ยวจากนักท่องเที่ยวต่างชาติ และ Pure Shock ของงบประมาณส่งเสริมการท่องเที่ยว ไม่ได้รับอิทธิพลจาก Pure Shock ของการขยายตัวทางเศรษฐกิจ และ Total Shock ของรายได้ประชาชาติมีที่มาจาก Pure Shock ทั้งสามแหล่งในแบบจำลอง ซึ่งผลจากการกำหนดความสัมพันธ์ระหว่าง Pure Shock กับ Total Shock ของตัวแปรทั้งสาม จะเขียนสมการลดรูปได้ดังนี้

$$\begin{aligned}
 e_{TB,t} &= \boldsymbol{\varepsilon}_{TB,t} \\
 e_{TR,t} &= b_{21} \boldsymbol{\varepsilon}_{TR,t} + b_{22} \boldsymbol{\varepsilon}_{TB,t} \\
 e_{GDP,t} &= b_{31} \boldsymbol{\varepsilon}_{TR,t} + b_{32} \boldsymbol{\varepsilon}_{TB,t} + b_{33} \boldsymbol{\varepsilon}_{GDP,t}
 \end{aligned}$$

การประมาณการแบบจำลอง Vector Autoregressive การคำนวณค่า Impulse Response Function จาก Total Shock ข้างต้น เรียกว่า Structural Vector Autoregressive จะได้ผลการประมาณการที่เป็นตามลำดับของ Shock ที่ระบุไว้ข้างต้น ค่า Impulse Response Function นี้จะแสดงถึงขนาดและทิศทางของการเปลี่ยนแปลงของตัวแปรที่สนใจเมื่อเกิด Pure Shock ในตัวแปรตัวใดตัวหนึ่งขึ้น ตัวอย่างเช่น การตอบสนองของรายได้การท่องเที่ยวจากนักท่องเที่ยวต่างชาติ เมื่อเกิด Pure Shock ในงบประมาณด้านการท่องเที่ยว หรือ การตอบสนองของรายได้ประชาชาติเมื่อเกิด Pure Shock ในงบประมาณด้านการท่องเที่ยว เป็นต้น

สรุปผลการวิจัย

ตารางที่ 5.1 แสดงผลการทดสอบ stationary ของตัวแปรทั้งสามตัวแปรด้วยสถิติ KPSS พบว่าตัวแปรทั้งสามมีคุณสมบัติ Stationary เมื่อหาผลต่างลำดับที่หนึ่ง 1 ครั้ง หรือ Stationary at First Difference สรุปได้ว่า ตัวแปรทั้งสามตัวแปรมีคุณสมบัติ I(1) จากนั้นจึงทำการประมาณการแบบจำลอง Vector Autoregressive ตามสมการ (1) ด้วยความยาวของอิทธิพลอดีตที่เหมาะสม (Optimal Lag Length) คือ 3 จุดเวลา เนื่องจากเป็นช่วงความยาวของอิทธิพลจากอดีตที่เหมาะสมที่สุดตามสถิติ AIC จากนั้นจึงทำการประมาณการแบบจำลองได้ผลการประมาณการแสดงดังตารางที่ 5.2

ตารางที่ 5.1 การทดสอบ Stationary ตามวิธี Kwiatkowski–Phillips–Schmidt–Shin (KPSS)

สมมติฐานหลัก : อนุกรมเวลามีคุณสมบัติ Stationary

ตัวแปร	LM stat.		ข้อสรุป
TB	0.653741	ปฏิเสธสมมติฐานหลัก	Non Stationary
TB-TB(-1)	0.303755	ยอมรับสมมติฐานหลัก	Stationary
TR	0.706255	ปฏิเสธสมมติฐานหลัก	Non Stationary
TR-TR(-1)	0.351062	ยอมรับสมมติฐานหลัก	Stationary
GDP	0.756258	ปฏิเสธสมมติฐานหลัก	Non Stationary
GDP-GDP(-1)	0.287796	ยอมรับสมมติฐานหลัก	Stationary

Asymptotic Critical Values*:

1% level	0.739
5% level	0.463
10% level	0.347

เมื่อนำผลการประมาณการแบบจำลอง Vector Autoregressive ที่ได้ไปใช้ในการคำนวณค่า Impulse Response Function ตามโครงสร้างของ Total Shock ที่ระบุไว้ตามสมการ (3) แสดงได้ดังภาพที่ 5.1 พบว่า ค่าสัมประสิทธิ์การตอบสนองของรายได้การท่องเที่ยวจากนักท่องเที่ยวต่างชาติต่อ

Total Shock ของงบประมาณส่งเสริมการท่องเที่ยว มีค่าบวกตลอดช่วงเวลาและมีค่าไม่แตกต่างกันในช่วง 20 ไตรมาส แสดงถึง ความคงทนของผลจากการดำเนินนโยบาย แต่อย่างไรก็ตาม ค่าสัมประสิทธิ์ก็ยังมีค่าต่ำ กล่าวได้ว่า การเปลี่ยนแปลงงบประมาณด้านการท่องเที่ยวส่งผลให้รายได้จากการท่องเที่ยวต่างชาติเพิ่มขึ้นไม่มากนักแต่เป็นผลที่เกิดขึ้นอย่างต่อเนื่อง

ภาพที่ 5.2 ค่าสัมประสิทธิ์การตอบสนองของรายได้ประชาชาติต่อ Total Shock ของรายได้การท่องเที่ยวจากนักท่องเที่ยวต่างชาติในทางบวก และมีขนาดที่สูงมากในช่วง 2 ถึง 3 ไตรมาสแรก หลังจากการเพิ่มงบประมาณด้านการท่องเที่ยวจากนั้นก็จะมีค่าคงที่ แสดงว่าการเพิ่มขึ้นของรายได้จากการท่องเที่ยวส่งผลให้รายได้ประชาชาติเพิ่มขึ้นแต่การเพิ่มขึ้น โดยเฉพาะอย่างยิ่งในปีแรกภายหลังจากการเพิ่มขึ้นของงบประมาณ สำหรับค่าสัมประสิทธิ์การตอบสนองของรายได้ประชาชาติต่อ Total Shock ของมาตรการส่งเสริมการท่องเที่ยวรายได้การท่องเที่ยวจากนักท่องเที่ยวต่างชาติในทางบวก (ภาพที่ 5.3) กล่าวคือ การส่งเสริมการท่องเที่ยวส่งผลให้รายได้ประชาชาติเพิ่มขึ้น แต่จากค่าสัมประสิทธิ์ที่คำนวณได้มีค่าต่ำ แสดงว่ามาตรการส่งเสริมการท่องเที่ยวส่งผลต่อรายได้ประชาชาติน้อย

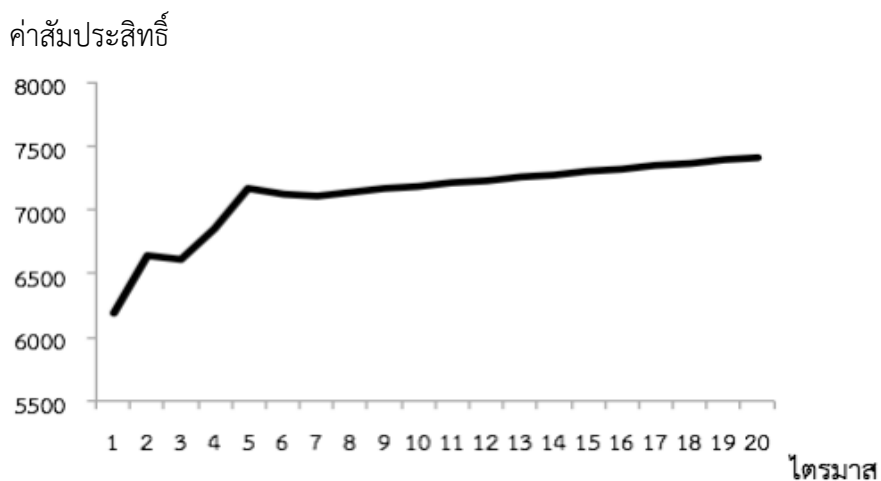
ตารางที่ 5.2 ผลการประมาณการแบบจำลอง Vector Autoregressive

Standards errors in () & t-statistics in []			
	TB	TR	GDP
TB(-1)	0.743093	96.16655	178.7411
	-0.05323	-36.6484	-78.4894
	[13.9589]	[2.62403]	[2.27724]
TB(-2)	0.115983	25.26579	44.76062
	-0.0446	-30.6227	-65.5855
	[2.60035]	[0.82507]	[0.68248]
TB(-3)	0.031198	11.99632	22.78619
	-0.03125	-21.4583	-45.958
	[0.99821]	[0.55905]	[0.49580]
TR(-1)	0.000245	0.057781	0.21198
	-0.00013	-0.08937	-0.18994
	[1.91248]	[0.64655]	[1.11601]
TR(-2)	5.99E-05	-0.02485	-0.042492
	-6.90E-05	-0.04839	-0.10268
	[0.86565]	[-0.51352]	[-0.41384]
TR(-3)	2.22E-05	0.003301	0.003718
	-4.70E-05	-0.03287	-0.06971
	[0.47357]	[0.10045]	[0.05334]

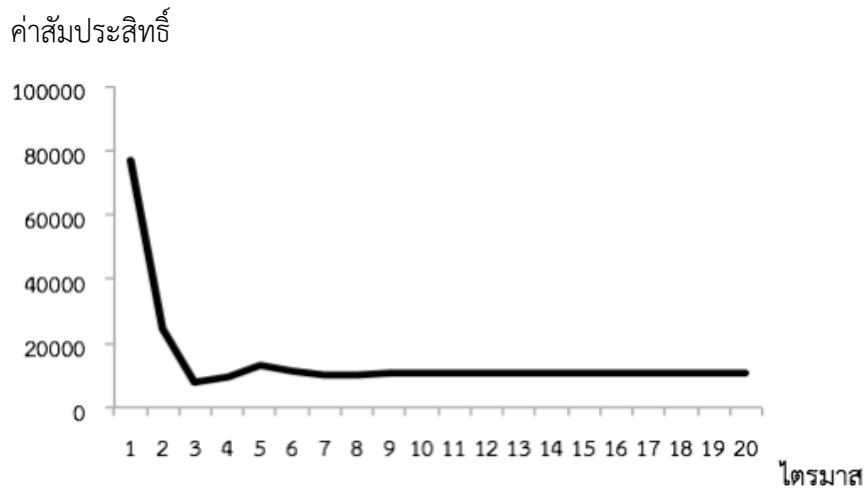
ตารางที่ 5.2 ผลการประมาณการแบบจำลอง Vector Autoregressive (ต่อ)

Standards errors in () & t-statistics in []			
	TB	TR	GDP
GDP(-1)	0.000118	0.018951	0.194213
	-3.10E-05	-0.0217	-0.04689
	[1.11052]	[-0.01999]	[2.40694]
GDP(-2)	3.48E-05	-0.000434	0.017448
	-3.10E-05	-0.0217	-0.04689
	[1.11052]	[-0.01999]	[0.37211]
GDP(-3)	2.03E-05	0.010317	0.027039
	-2.20E-05	-0.01492	-0.03226
	[0.94137]	[0.63142]	[0.83808]
C	-301.9572	38140.06	1321882
	-109.358	-75781.2	-163271
	[-2.76117]	[0.50329]	[8.46373]
R-squared	0.981429	0.782733	0.769286
Adj. R-squared	0.975238	0.710311	0.692381
Sum sq. resids	145251.7	4.72E+10	3.14E+11
S.E. equation	73.34638	41808.93	107842.5
F-statistic	158.5391	10.80791	10.00311
Mean dependent	670.2557	186606	2051412
S.D. dependent	466.109	77678.9	194439.2

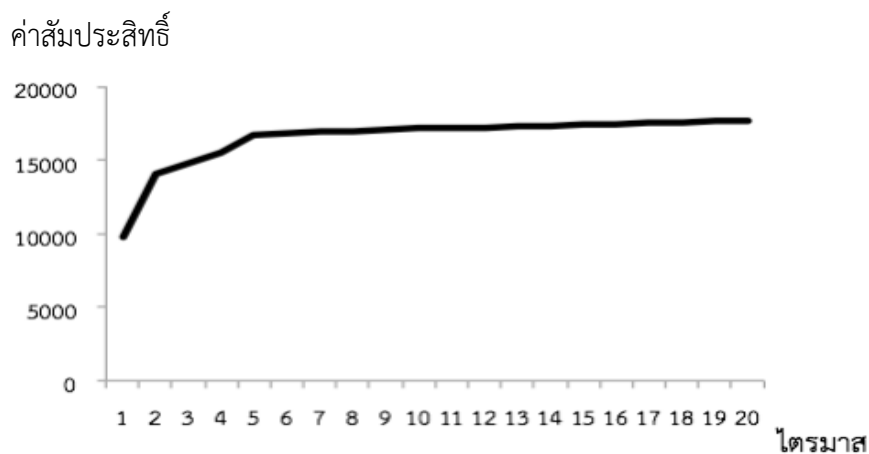
ภาพที่ 5.1 ค่าสัมประสิทธิ์การตอบสนองของรายได้การท่องเที่ยวจากนักท่องเที่ยวต่างชาติต่อ Total Shock ของงบประมาณส่งเสริมการท่องเที่ยว



ภาพที่ 5.2 ค่าสัมประสิทธิ์การตอบสนองของรายได้ประชาชาติต่อ Total Shock ของรายได้การท่องเที่ยวจากนักท่องเที่ยวต่างชาติ



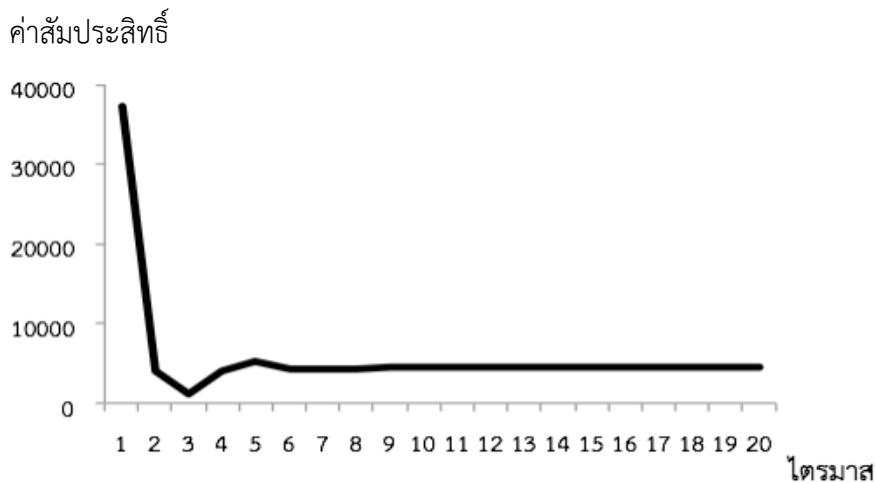
ภาพที่ 5.3 ค่าสัมประสิทธิ์การตอบสนองของรายได้ประชาชาติต่อ Total Shock ของมาตรการส่งเสริมการท่องเที่ยว



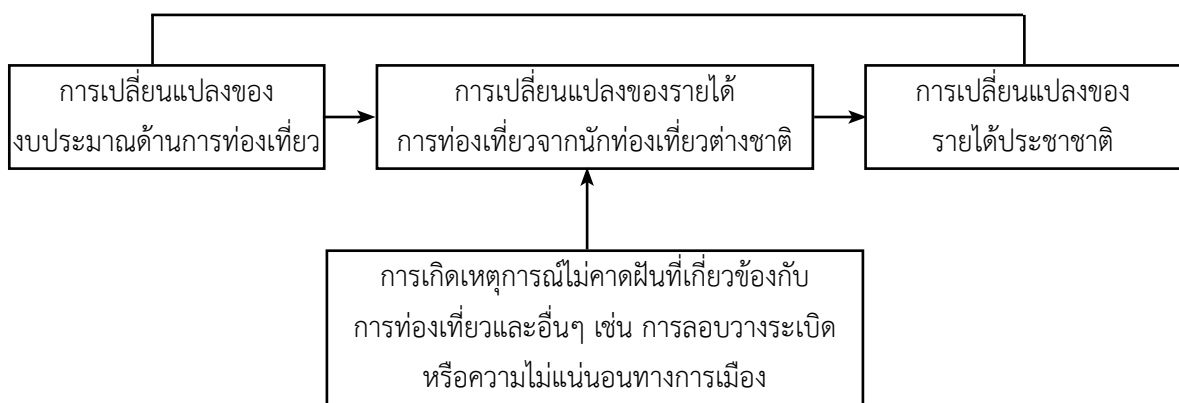
ผลจากการคำนวณค่า Impulse Response Function จากภาพที่ 5.4 ที่แสดงค่าสัมประสิทธิ์การตอบสนองของรายได้การท่องเที่ยวจากนักท่องเที่ยวต่างชาติต่อ Total Shock ของรายได้การท่องเที่ยวจากนักท่องเที่ยวต่างชาติ ซึ่งในส่วนนี้ แสดงถึง ความมั่นคงของรายได้การท่องเที่ยวจากนักท่องเที่ยวต่างชาติต่อการเปลี่ยนแปลงต่างๆ จากภาพนี้จะพบว่า รายได้การท่องเที่ยวจากนักท่องเที่ยวต่างชาติตอบสนองการเปลี่ยนแปลงต่างๆ ในทิศทางเดียวกัน เช่น นักท่องเที่ยวต่างชาติมีรายได้เพิ่มขึ้น หรือเกิด Positive Shock ก็จะมีผลให้รายได้การท่องเที่ยวจากนักท่องเที่ยวต่างชาติเพิ่มขึ้น หรือในทางตรงข้าม การเกิดเหตุการณ์ความไม่แน่นอนภายในประเทศ เช่น การลอบวางระเบิด หรือการเปลี่ยนแปลงทางการเมือง หรือเกิด Negative Shock ขึ้นก็จะมีผลให้รายได้การท่องเที่ยวจากนักท่องเที่ยวต่างชาติลดลง แต่ข้อสังเกตสำคัญ คือ ผลจากการเปลี่ยนแปลงที่เกิดขึ้นส่งผลต่อรายได้การท่องเที่ยวจากนักท่องเที่ยวต่างชาติอย่างชัดเจนในไตรมาสแรกหลังจากการเกิด Shock ขึ้น จากนั้นก็จะมีขนาดการตอบสนองที่น้อย

ผลการศึกษาที่ได้สรุปได้ดังภาพที่ 5.5 กล่าวคือ มาตรการส่งเสริมการท่องเที่ยวต่อรายได้ประชาชาติใน 2 ช่องทาง คือ ผลทางตรงและผลทางอ้อม ในส่วนของผลทางตรงเกิดขึ้นเมื่อการเปลี่ยนแปลงงบประมาณด้านการท่องเที่ยวทำให้ผู้ประกอบการในสาขาการผลิตที่เกี่ยวข้องกับการท่องเที่ยวมีการปรับตัวเพื่อรองรับการเปลี่ยนแปลงของมาตรการส่งเสริมการท่องเที่ยว เช่น กรณีที่มีการเพิ่มงบประมาณสำหรับการส่งเสริมการท่องเที่ยว ผู้ประกอบการเช่น โรงแรม ภัตตาคาร และการค้าปลีก ก็จะทำการขยายกิจการเพื่อรองรับการเพิ่มขึ้นของนักท่องเที่ยวต่างชาติ ทำให้เศรษฐกิจขยายตัว สำหรับผลทางอ้อมมาจากผลของการส่งเสริมการท่องเที่ยวเป็นการดึงดูดให้นักท่องเที่ยวต่างชาติเดินทางเข้ามาท่องเที่ยวในประเทศไทยเพิ่มขึ้น ทำให้เกิดการใช้จ่ายภายในประเทศเพิ่มขึ้น การใช้จ่ายนี้ส่งผลให้เกิดการขยายตัวทางเศรษฐกิจ นอกจากนี้ ผลการศึกษายังพบว่า การเกิดเหตุการณ์ที่ไม่คาดฝันต่างๆ เช่น การเกิดภัยธรรมชาติ ความไม่แน่นอนทางการเมือง หรือการเกิดเหตุการณ์การลอบวางระเบิด ก็จะส่งผลต่อรายได้การท่องเที่ยวจากนักท่องเที่ยวต่างชาติลดลงเพียงช่วงเวลาสั้นๆ เท่านั้น ผลคือรายได้ประชาชาติได้รับผลกระทบจากการเกิดเหตุการณ์ที่ไม่คาดฝันน้อยมาก

ภาพที่ 5.4 ค่าสัมประสิทธิ์การตอบสนองของรายได้การท่องเที่ยวจากนักท่องเที่ยวต่างชาติต่อ Total Shock ของรายได้การท่องเที่ยวจากนักท่องเที่ยวต่างชาติ



ภาพที่ 5.5 ผลของการเปลี่ยนแปลงงบประมาณด้านการท่องเที่ยวและการเกิดเหตุการณ์ที่ไม่คาดฝันต่อรายได้การท่องเที่ยวจากนักท่องเที่ยวต่างชาติและรายได้ประชาชาติ



ผลจากการศึกษาสรุปได้เป็น 2 ส่วน คือ

(1) มาตรการส่งเสริมการท่องเที่ยวโดยการจัดสรรงบประมาณของรัฐบาลส่งผลให้ประเทศมีรายได้การท่องเที่ยวจากนักท่องเที่ยวต่างชาติเพิ่มขึ้นแม้จะมีค่าไม่สูงมากนักแต่ผลของมาตรการส่งเสริมการท่องเที่ยวทำให้รายได้การท่องเที่ยวจากนักท่องเที่ยวต่างชาติเพิ่มอย่างต่อเนื่อง สำหรับการเพิ่มขึ้นของรายได้ประชาชาติ จากผลการศึกษาพบว่า การเพิ่มขึ้นของรายได้การท่องเที่ยวจากนักท่องเที่ยวต่างชาติส่งผลให้รายได้ประชาชาติเพิ่มขึ้น กล่าวได้ว่า มาตรการส่งเสริมการท่องเที่ยวส่งผลต่อรายได้ประชาชาติในสองทาง คือ ผลทางตรงต่อรายได้ประชาชาติ และผลทางอ้อมผ่านรายได้การท่องเที่ยวจากนักท่องเที่ยวต่างชาติ ในด้านผลทางตรงที่มีต่อรายได้ประชาชาติเป็นผลจากการดำเนินมาตรการทำให้เกิดกิจกรรมทางเศรษฐกิจภายในประเทศมากขึ้น เช่น การจัดเตรียมสถานที่ หรือ การลงทุนภาคการท่องเที่ยวภายในประเทศ เป็นต้น ถึงแม้ว่าผลทางตรงจะมีขนาดไม่สูงมากนักแต่ก็เป็นผลที่เกิดขึ้นอย่างต่อเนื่อง สำหรับผลทางอ้อมที่มีต่อรายได้ประชาชาติผ่านทางรายได้การท่องเที่ยวจากต่างประเทศเกิดขึ้นจากผลของมาตรการส่งเสริมการท่องเที่ยวทำให้มีรายได้การท่องเที่ยวจากนักท่องเที่ยวต่างชาติเพิ่มขึ้น เกิดอุปสงค์ภายในประเทศเพิ่มขึ้น เกิดการขยายตัวของเศรษฐกิจตามมา ผลชัดเจนในช่วงแรกจากนั้นก็เพิ่มขึ้นและคงที่ จะเห็นได้ว่าไม่ว่าจะเป็นผลทางตรงหรือทางอ้อมต่อรายได้ประชาชาติต่างก่อให้เกิดการขยายตัวทางเศรษฐกิจ แม้ว่าจะเห็นผลอย่างชัดเจนในระยะสั้นก็ตาม

(2) ภาคการท่องเที่ยวไทยมีความแข็งแกร่งสามารถตอบสนองต่อเหตุการณ์ต่างๆ ที่ไม่คาดฝันได้อย่างรวดเร็ว เนื่องจากเหตุผลสำคัญ คือ ประเทศไทยมีอุปทานด้านการท่องเที่ยวที่ดี ไม่ว่าจะเป็นความหลากหลายของแหล่งวัฒนธรรม แหล่งท่องเที่ยวทางธรรมชาติ กิจกรรมทางการท่องเที่ยว และความเป็นคนไทย เป็นต้น จึงทำให้ประเทศไทยว่าจะอยู่ในภาวะที่มีความไม่แน่นอนต่างๆ ก็ยังคงมีนักท่องเที่ยวต่างชาติต้องการที่จะเดินทางเข้ามาท่องเที่ยวในประเทศไทย ผลการศึกษาสรุปได้ว่า มาตรการส่งเสริมการท่องเที่ยวโดยการเพิ่มงบประมาณที่เกี่ยวข้องกับการท่องเที่ยวโดยคาดหวังผลให้เกิดการขยายตัวทางเศรษฐกิจนั้นประสบความสำเร็จ

ข้อเสนอแนะ

จากข้อสรุปข้างต้น ทำให้เกิดข้อเสนอแนะด้านนโยบายการท่องเที่ยว 2 ประการ คือ

(1) มาตรการส่งเสริมการท่องเที่ยวส่งเสริมให้เกิดการขยายตัวทางเศรษฐกิจได้ แต่รัฐบาลจึงควรมีการดำเนินมาตรการส่งเสริมการท่องเที่ยวอย่างต่อเนื่อง เพื่อให้ภาคการท่องเที่ยวขยายตัวอย่างต่อเนื่อง

(2) ควรมีมาตรการจัดการด้านอุปทานการท่องเที่ยว เช่น การดูแลรักษาสิ่งแวดล้อม การพัฒนาแหล่งท่องเที่ยว หรือการปลูกฝังจิตสำนึกของการอนุรักษ์แหล่งท่องเที่ยว เพื่อสามารถดึงดูดนักท่องเที่ยวต่างชาติเดินทางเข้ามาในประเทศไทยเพิ่มขึ้นไม่ว่าจะเป็นการเดินทางในครั้งแรกหรือการกลับมาท่องเที่ยวซ้ำ

กล่าวได้ว่า มาตรการที่เกี่ยวข้องกับการท่องเที่ยวจำเป็นต้องมีความครอบคลุมทั้งการส่งเสริมอุปสงค์และการบริหารจัดการอุปทานเพื่อให้ภาคการท่องเที่ยวเป็นกำลังสำคัญในการขยายตัวทางเศรษฐกิจอย่างต่อเนื่อง

References

- Antonakakis, N., Dragouni, M., Eeckels, B., & Filis, G. (2015). **Tourism and Economic Growth Revisited: Empirical Evidence from a Panel VAR Approach**. MPRA Paper No.67419.
- Chatziantoniou, I., Filis, G., Eeckels, B., & Aplstolaskis, A. (2014). **Oil Prices, Tourism Income and Economic Growth: A Structural VAR Approach for European Mediterranean Countries**. Working Paper University of Portsmouth.
- Chaivichayachat, Bundit. (2016). Policy Promoting Tourism, Foreign Tourism Revenue and Economic Growth in Thailand: Causality and Response Patterns. *International Journal of Applied Business and Economic Research*, 14(6), 3937–3957.
- Chaivichayachat, Bundit. (2016). **Causality between Foreign Tourism Revenue and Economic Growth in the Decade of Tourism Promoting Campaign in Thailand**. Presented in International Conference on Education, Psychology, and Social Sciences (ICEPS), 3–4 August, University Kuala Lumpur Business School, Kuala Lumpur, Malaysia.
- Chaivichayachat, Bundit. (2016). **Tourism Promoting Policy and Demand for Tourism in Thailand**. Presented in International Conference on Hospitality, Leisure, Sports, and Tourism–Summer Session 12–14 July, Kyoto, Japan.
- Chaivichayachat, Bundit. (2015). Impacts of Changing in Macroeconomic Factors on Foreign Tourism Revenue and Sectoral Output in Thailand. *International Journal of Business and Management Study*, 2, 65–66.
- Chaivichayachat, Bundit. (2015). **The Impacts of Changing in Macroeconomic Factors on Foreign Tourism Revenue and Sectoral Output in Thailand**. Presented in International Conference on Advances Economics, Social Science and Human Behavior Study (ISSHBS), 21–22, February, 2015, Bangkok, Thailand.
- Chaivichayachat, Bundit. (2014). Impacts of Thai Baht on Tourism, Sectoral Final Demand and Sectoral Output in Thailand. *International Journal of Business and Management Study*, 1, 17–21.
- Chaivichayachat, Bundit. (2014). **Impacts of Thai Baht on Tourism, Sectorial Final Demand and Sectoral Output in Thailand**. presented in International Conference on Advances in Economics, Management and Social Study (EMS14). 2–3 August, Kuala Lumpur, Malaysia.
- Georgantopoulos, A. G. (2013). Tourism Expansion and Economic Development: VAR/VECM Analysis and Forecasts for the Case of India. *Asian Economic and Financial Review*, 3(4), 464–482.
- Ghartey, E. E. (2010). **Tourism, Economic Growth and Monetary Policy Jamaica**. Prepared for 11th Annual SALISES 2010 Conference in Port of Spain, Trinidad–Tobago, 24–26 March 2010.

- Samimi, A. J., Sadeghi, S. & Sadagrghi, S. (2011). Tourism and Economic Growth in Developing Countries: P-VAR Approach. *Middle-East Journal of Scientific Research*, 10(1), 28–32.
- Song, H., & Witt, S. F. (2006). Forecasting International Tourist Flows to Macau. *Tourism Management*, 27, 214–224.
- Seetanah, B., Padachi, K., & Rojid, S. (2011). **Tourism and Economic Growth**. World Institute for Development Economics Research Working Paper No.2011/33.
- Tran, X. (2014). Application of Vector Autoregressive Model in Tourism. *E-Review of Tourism Research*, 11(3/4), 34–49.