

งานอนามัยสิ่งแวดล้อมกับการท่องเที่ยว

Environmental Health Task and Tourism

Danai Bawornkiattikul

Burapha University

บทคัดย่อ

งานอนามัยสิ่งแวดล้อมมีความเกี่ยวข้องสัมพันธ์กับคุณภาพชีวิตของมนุษย์ในฐานะที่เป็นการจัดการให้สิ่งแวดล้อมที่มีอิทธิพลต่อสุขภาพอนามัยของมนุษย์ให้มีคุณภาพที่ดีสนับสนุนการดำเนินชีวิตของมนุษย์ให้มีความสุข งานอนามัยสิ่งแวดล้อมแบ่งออกเป็นแขนงงานที่จัดการสิ่งแวดล้อมต่างๆ ที่มีลักษณะแตกต่างกัน 17 แขนงงาน เช่น การสุขาภิบาลอาหาร การสุขาภิบาลอาคาร การจัดการมูลฝอย ทั้งนี้ งานอนามัยสิ่งแวดล้อมได้มีบทบาทอย่างยิ่งสำหรับการท่องเที่ยวในฐานะที่เป็นงานที่ช่วยส่งเสริมสิ่งแวดล้อมเพื่อสนับสนุนกิจการท่องเที่ยวให้เกิดความราบรื่นและก่อให้เกิดสุขภาพที่ดีของนักท่องเที่ยว โดยกิจการและกิจกรรมในการท่องเที่ยวสามารถได้รับการสนับสนุนจากงานอนามัยสิ่งแวดล้อมในทุกด้าน ตั้งแต่การเดินทางเพื่อการท่องเที่ยว สถานที่ท่องเที่ยว การจัดการสุขภาพอนามัยในการท่องเที่ยว ที่พักอาศัย ระหว่างการท่องเที่ยว ซึ่งกิจกรรมและบริการต่างๆ เหล่านี้ จำเป็นต้องมีอาศัยงานอนามัยสิ่งแวดล้อมเพื่ออำนวยความสะดวกให้เกิดประสิทธิภาพสูงสุดในประเทศไทย ได้มีการประยุกต์งานอนามัยสิ่งแวดล้อมเข้ามาใช้ดำเนินการกับกิจการท่องเที่ยวบางกิจการในรูปแบบของการประเมินตามมาตรฐานของกิจการท่องเที่ยวต่างๆ เช่น มาตรฐานคุณภาพแหล่งท่องเที่ยวเชิงสุขภาพประเภทน้ำพุร้อนธรรมชาติ มาตรฐานบริการอาหารเพื่อการท่องเที่ยว มาตรฐานเรือภัตตาคาร เป็นต้น ซึ่งประเด็นมาตรฐานในการประเมินนั้นมีความเกี่ยวข้องกับงานด้านอนามัยสิ่งแวดล้อมเป็นอย่างมาก เช่น การสุขาภิบาลอาหาร การจัดการสิ่งแวดล้อมของการคมนาคม การสุขาภิบาลอาคาร ทั้งนี้ มีข้อเสนอแนะเพิ่มเติมให้มีการจัดระบบงานอนามัยสิ่งแวดล้อมที่เอื้ออำนวยต่อการท่องเที่ยวในระดับองค์กรปกครองส่วนท้องถิ่น ควรเร่งรัดให้หน่วยงานที่เกี่ยวข้องกับงานอนามัยสิ่งแวดล้อมดำเนินงานอนามัยสิ่งแวดล้อมในกิจการท่องเที่ยวให้มากยิ่งขึ้น ควรเผยแพร่ข้อมูล ความรู้เกี่ยวกับความสำคัญของงานอนามัยสิ่งแวดล้อมต่อการท่องเที่ยวแก่ผู้ประกอบการธุรกิจท่องเที่ยว และควรส่งเสริมให้เกิดการศึกษาวิจัยปัญหาผลกระทบด้านอนามัยสิ่งแวดล้อมต่อการท่องเที่ยวเพื่อพิจารณามาตรการป้องกันและแก้ไขอย่างเหมาะสม รัตกุม

คำสำคัญ : การท่องเที่ยว อนามัยสิ่งแวดล้อม สุขภาพ สุขาภิบาล

Abstract

Environmental Health task relates with human life quality as the management of environment that influences health of human in good quality and supports human live happily. Environmental Health task is separated as branch managing different features of environment as 17 branches of task such as food sanitation, building sanitation, solid waste management etc. Environmental Health task gets the role for tourism very much as the task facilitating environment for supporting tourism smoothly and makes tourist be healthy. Business and activities of tourism can be supported by environmental health task in all sides since travelling for tourism, tourism place, health management in tourism, accommodation during tourism etc. These activities and services need supporting of environmental health task for the most effectiveness. In Thailand, there is applying environmental health task to perform with tourism business in various forms of tourism business standard evaluation for example Assess the health tourism standard in natural hot springs sector, Food service standard for tourism, Diner crude standard food etc. The subject of standard in evaluation concerns the environmental health task extremely such as food sanitation, travelling environmental management, building sanitation etc. There are suggestion that it should be setting of environmental health task system supporting tourism task in local government organizations, it should precipitate environmental health sectors perform environmental health task more, it should disseminate data of importance of environmental health task for tourism to entrepreneurs and it should promote research for environmental health that impacts tourism to set measurement to prevent and restore appropriately.

Keywords : tourism, environmental health, health, sanitation

ความรู้เกี่ยวกับงานอนามัยสิ่งแวดล้อม

อนามัยสิ่งแวดล้อมเป็นงานที่เกี่ยวข้องกับการจัดการสิ่งแวดล้อมที่มีอิทธิพลและผลกระทบต่อสุขภาพอนามัยของประชาชน ซึ่งยังเป็นงานที่สัมพันธ์และเชื่อมโยงกับงานวิชาการด้านอื่นๆ เป็นอย่างมากอีกด้วย ทั้งงานด้านวิทยาศาสตร์ เทคโนโลยี วิทยาศาสตร์สุขภาพตลอดจนสังคมศาสตร์ จึงใคร่ขออธิบายถึงหลักการ ความสำคัญ แขนงงานอนามัยสิ่งแวดล้อมเพื่อความเข้าใจที่ถูกต้องเสียก่อน ก่อนการเชื่อมโยงความสัมพันธ์กับงานวิชาการแขนงอื่นๆ

ความหมายของอนามัยสิ่งแวดล้อม (Environmental Health) อาจแยกเป็น 2 คำ คือคำว่า อนามัย (Health) และสิ่งแวดล้อม (Environment) ซึ่งได้มีผู้ให้ความหมายของทั้งสองคำนี้ไว้แตกต่างกัน ดังนี้

“อนามัย” หมายถึง สภาวะความสมบูรณ์แข็งแรงทางร่างกายและจิตใจ รวมถึงการดำรงชีวิตอยู่ในสังคมอันดี อนามัยมิได้ หมายถึง แต่เพียงปราศจากโรคเท่านั้น (Wattanukul, K. et al., 1993)

“อนามัย” หมายถึง สภาพความสมดุลระหว่างสิ่งมีชีวิตและสิ่งแวดล้อมของสิ่งมีชีวิตนั้น (Moolphruek, P., 1998)

เมื่อกล่าวถึงคำว่าอนามัย มักจะพบคำว่า การปราศจากโรคภัยไข้เจ็บด้วยเสมอ เพราะเป็นคำที่มีความหมายในทางตรงกันข้ามกับอนามัย คำว่าโรคนั้นจึงมีความหมายดังต่อไปนี้

“โรค” มีความหมายอย่างกว้างๆ โดยรวมหมายถึงโรคติดต่อ (โรคติดเชื้อ) และโรคไม่ติดต่อ (โรคไม่ติดเชื้อ) (Moolphruek, P., 1998)

สำหรับคำว่า “สิ่งแวดล้อม” ได้มีผู้ให้ความหมายในลักษณะที่แตกต่างกัน ดังต่อไปนี้

“สิ่งแวดล้อม” หมายถึง สิ่งต่างๆ ที่อยู่รอบตัวมนุษย์ ซึ่งมีทั้งสิ่งมีชีวิตและสิ่งที่ไม่มีชีวิต ทั้งที่เป็นรูปธรรมซึ่งจับต้องได้ มองเห็นได้ อาจแบ่งได้เป็น “สิ่งแวดล้อมที่เกิดขึ้นตามธรรมชาติ” เช่น ดิน น้ำ อากาศ แร่ธาตุ รวมถึงมนุษย์ด้วยกัน สัตว์ ต้นไม้ ฯลฯ และ “สิ่งแวดล้อมที่มนุษย์สร้างขึ้น” เช่น อาคารบ้านเรือน ยานพาหนะ ตลอดจนสิ่งแวดล้อมที่เป็นนามธรรม เช่น วัฒนธรรมประเพณี สิ่งแวดล้อมทางสังคม การเมือง ฯลฯ (Wattanukul, K. et al., 1993)

“สิ่งแวดล้อม” หมายถึง สิ่งต่างๆ ที่มีลักษณะทางกายภาพและชีวภาพที่อยู่รอบตัวมนุษย์ ซึ่งเกิดขึ้นโดยธรรมชาติและสิ่งที่มีมนุษย์ได้ทำขึ้น (Office of Resources and Environmental Policy and Planning, 2016)

สำหรับคำว่า อนามัยสิ่งแวดล้อม นั้นได้มีผู้ให้ความหมายไว้ดังต่อไปนี้

“อนามัยสิ่งแวดล้อม” หมายถึง “ความสัมพันธ์ระหว่างสุขภาพอนามัยของมนุษย์กับสิ่งแวดล้อมที่อยู่รอบตัวมนุษย์” ฉะนั้น สุขภาพอนามัยของมนุษย์ย่อมได้รับผลของมนุษย์ก็ย่อมได้รับผลจากคุณภาพของสิ่งแวดล้อม ถ้าสิ่งแวดล้อมมีสภาพเสื่อมโทรมเกิดเป็นมลพิษขึ้น มนุษย์ที่มีความสัมพันธ์กับสิ่งแวดล้อมนั้น ก็ต้องได้รับผลเสียต่อสุขภาพอนามัย เกิดการเจ็บไข้ได้ป่วย แม้แต่เศรษฐกิจและสังคมก็อาจได้รับผลกระทบด้วย อนามัยสิ่งแวดล้อมยังมีความเกี่ยวข้องกับสมดุลของธรรมชาติที่เกี่ยวข้องกับมนุษย์กับสิ่งแวดล้อมในส่วนที่จะทำให้มนุษย์สามารถดำรงชีพอยู่ด้วยดี (Wattanukul, K. et al., 1993)

“อนามัยสิ่งแวดล้อม” ซึ่งองค์การอนามัยโลก (WHO cited in Wattanakul, K. et al., 1993) ได้ให้ความหมายไว้ 2 ลักษณะ คือ

ความสมดุลนิเวศวิทยาาระหว่าง มนุษย์และสิ่งแวดล้อมเพื่อให้เกิดความเป็นอยู่ที่ดี ซึ่งหมายความรวมถึงให้มวลมนุษย์มีสุขภาพดีทั้งกายและจิตใจ และให้ได้รับสิ่งแวดล้อมที่เหมาะสม และในทำนองเดียวกันก็มีความเกี่ยวข้องกับสิ่งแวดล้อมทั้งมวลรวมไปถึงที่เกี่ยวกับความเป็นอยู่ของมนุษย์แต่ละบุคคลตลอดไปจนถึงสิ่งแวดล้อมอื่นๆ ในโลก (Environmental Health as the ecological

balance that must exist between man and his environment in order to entire his well-being concerns the whole man not only his physical health but also his mental health and optimum social relations with his environment. In the same way, it concerns the whole environment from the individual human well-being to the entire atmosphere)

การควบคุมกระบวนการ อิทธิพลและปัจจัยด้านต่างๆ ทางกายภาพ เคมี และชีวภาพ ที่กระทำหรืออาจกระทำให้เกิดผลเสียต่อสุขภาพทั้งทางร่างกายและจิตใจ และการดำรงชีพอยู่ในสังคมของมนุษย์ ทั้งโดยตรงและทางอ้อม (Environmental Health is concerned with the control of all physical, chemical, and biological processes, influences, and significant effect on the physical and mental and social well-being of man and his society)

ดังนั้น “อนามัยสิ่งแวดล้อม” จึงมีความหมายโดยรวมย่อว่า การจัดการหรือควบคุมปัจจัยด้านสิ่งแวดล้อมที่เป็นหรืออาจเป็นอันตรายต่อสุขภาพอนามัย การเจริญเติบโตและการอยู่รอดของมนุษย์ อันได้แก่ น้ำดื่ม น้ำใช้ ที่อยู่อาศัย สัตว์พาหะนำโรค ขยะมูลฝอยและสิ่งปฏิกูล มลพิษทางอากาศ มลพิษทางน้ำ หรือมลพิษอื่นๆ เพื่อให้มนุษย์มีสภาวะที่สมบูรณ์ทางร่างกายและจิตใจ ปราศจากโรคภัยไข้เจ็บ และสามารถดำรงชีวิตอยู่ในสังคมอย่างมีความสุข

ความสำคัญของงานอนามัยสิ่งแวดล้อม

สิ่งแวดล้อมต่างๆ มีอิทธิพลต่อการวิวัฒนาการชีวิตของมนุษย์ในทุกวัย ตั้งแต่วัยทารกที่อยู่ในครรภ์ของมารดาที่เดียว ซึ่งสุขภาพของทารกก็ขึ้นอยู่กับสุขภาพของมารดาด้วยสายสัมพันธ์ทางกาย และสุขภาพอนามัยของมารดาก็ขึ้นอยู่กับสิ่งแวดล้อมถ้ามารดาต้องมีชีวิตเสี่ยงต่อภัยมลพิษทางสิ่งแวดล้อมไม่ว่าจะเป็นมลพิษทางน้ำ มลพิษทางอากาศ สารเคมีที่อยู่ในอาหาร พิษภัยเหล่านั้นย่อมถ่ายทอดจากมารดาไปสู่ทารก และรวมตลอดถึงมนุษย์ทุกคน ถ้าเสี่ยงต่อพิษภัยก็ย่อมมีสุขภาพอนามัยที่ไม่สมบูรณ์ เจ็บไข้ได้ป่วย ทั้งรุนแรงเฉียบพลันหรือเรื้อรังก็เป็นได้

ดังนั้น งานอนามัยสิ่งแวดล้อมจึงเป็นงานที่มุ่งรักษาคุณภาพของสิ่งแวดล้อมให้มีคุณภาพที่เหมาะสมเกื้อกูลต่อการดำรงชีวิตของมนุษย์ เป็นงานที่ป้องกันมิให้โรคหรือพิษภัยเข้าสู่ตัวมนุษย์ ไม่ว่าจะเป็นเชื้อโรคหรือสารที่เป็นพิษ ในปัจจุบันมีโรคหลายโรคที่ไม่อาจรักษาให้หายขาดได้ ด้วยเหตุนี้จึงจำเป็นต้องป้องกันไว้มิให้เกิดขึ้น ซึ่งในกรณีเช่นนี้ งานอนามัยสิ่งแวดล้อมจะเป็นงานที่สำคัญอย่างยิ่งยวด อาทิ โรคมะเร็งเมื่อเป็นขึ้นแต่ก็รักษาให้หายได้ยากมาก หรือไม่สามารถรักษาได้ ดังนั้น จึงจำเป็นที่จะต้องดำเนินการป้องกันในส่วนที่เกี่ยวกับสิ่งแวดล้อมไม่ให้เกิดเป็นพิษ ไม่ให้สารเคมีบางอย่างเข้าสู่ร่างกาย ไม่ว่าจะทางผิวหนังทางเดินหายใจหรือทางอาหาร เป็นต้น (Wattanukul, K. et al., 1993)

นอกจากนี้ ยังได้มีผู้ให้ความสำคัญเกี่ยวกับสิ่งแวดล้อมกับสุขภาพไว้ว่า “คุณภาพชีวิตมีความสัมพันธ์โดยตรงกับคุณภาพสิ่งแวดล้อม” ในอดีตเมื่อกล่าวถึงคุณภาพของสิ่งแวดล้อมนั้นมักคำนึงถึงความเจริญของวิถีชีวิตเท่านั้น แนวคิดที่ว่ากรรมน้ำดื่มสะอาด อาหารพอเพียงและสะอาด อากาศบริสุทธิ์ และสถานที่อยู่อาศัย หรือสถานประกอบกิจการงานมีความสะอาด เพื่อให้มนุษย์มีสุขภาพอนามัยที่ดีนั้น อาจเป็นผลแต่เพียงให้ปราศจากโรคภัยไข้เจ็บเพียงอย่างเดียว ซึ่งถือเป็นแนวคิดที่ยังไม่บรรลุวัตถุประสงค์ของสาธารณชนเท่าใดนัก ปัจจุบันการจัดการคุณภาพสิ่งแวดล้อมควรคำนึงถึงทั้งในเรื่องของคุณค่าทางนิเวศวิทยา (Ecological Value) และคุณค่าทางสุนทรียศาสตร์ (Aesthetic Value) ร่วมควบคู่ไปด้วยกัน เพื่อให้ได้ชื่อว่าสิ่งแวดล้อมที่ดีย่อมก่อให้เกิดผลดีต่อทั้งสุขภาพอนามัย ความปลอดภัย (Safety) ความเป็นอยู่ที่ดี (Well-being) และความสะดวกสบาย (Comfort) (Moolphruk, P., 1998)

แผนงานอนามัยสิ่งแวดล้อม

งานอนามัยสิ่งแวดล้อมมีขอบเขตค่อนข้างกว้างขวาง โดยครอบคลุมการปรับปรุงหรือการดูแลสภาพแวดล้อมไม่ให้เกิดอันตรายต่อสุขภาพและการดำรงชีวิตของมนุษย์ ซึ่งองค์การอนามัยโลกได้กำหนดขอบเขตของงานอนามัยสิ่งแวดล้อมไว้ ซึ่งสรุปได้ดังนี้

1. การจัดหาน้ำเพื่ออุปโภค บริโภค
2. การบำบัดน้ำเสียและควบคุมมลพิษทางน้ำ
3. การจัดการขยะมูลฝอยและสิ่งปฏิกูล
4. การควบคุมสัตว์พาหะนำโรค
5. การป้องกันและควบคุมมลพิษทางดิน
6. การสุขาภิบาลอาหาร
7. การควบคุมมลพิษทางอากาศ
8. การป้องกันอันตรายจากกัมมันตภาพรังสี
9. อาชีวอนามัยและความปลอดภัย
10. การควบคุมมลพิษทางเสียง
11. การจัดการสิ่งแวดล้อมของที่พักอาศัยและสิ่งแวดล้อมใกล้เคียง
12. การผังเมือง
13. การจัดการสิ่งแวดล้อมของการคมนาคมทางบก ทางน้ำ และทางอากาศ
14. การป้องกันอุบัติเหตุต่างๆ
15. การจัดการสิ่งแวดล้อมของสถานที่พักผ่อนหย่อนใจและสถานที่ท่องเที่ยว
16. การจัดการสุขาภิบาลเกี่ยวกับโรคระบาด เหตุการณ์ฉุกเฉิน อุบัติภัย และการอพยพย้ายถิ่น
17. มาตรการป้องกันเพื่อให้สิ่งแวดล้อมโดยทั่วไปไม่ทำให้เกิดโรคหรือเกิดอันตรายต่อสุขภาพอนามัยของมนุษย์

เมื่อพิจารณาขอบเขตของงานอนามัยสิ่งแวดล้อมแล้ว สามารถกล่าวได้ว่างานอนามัยสิ่งแวดล้อมจำเป็นจะต้องใช้องค์ความรู้ทางวิชาการในด้านต่างๆ อย่างบูรณาการกันให้เป็นไปอย่างถูกต้อง มีความสมดุลเหมาะสมแก่การดำเนินงานในแต่ละส่วน ทั้งนี้ ยังมีความจำเป็นที่จะต้องอาศัยทักษะการปฏิบัติงานตลอดจนกลยุทธ์ที่รอบคอบ รัดกุมต่อการดำเนินงานอนามัยสิ่งแวดล้อมให้ประสบผลสำเร็จและเกิดความราบรื่น (Sivadechathep, J. et al., 2013)

ความเกี่ยวข้องของงานอนามัยสิ่งแวดล้อมกับการท่องเที่ยว

เนื่องจากงานด้านการท่องเที่ยวเป็นงานที่ต้องมีความเกี่ยวข้องกับการใช้ประโยชน์สิ่งแวดล้อมรอบข้าง ทั้งในด้านที่เป็นธรรมชาติ (ทะเล ภูเขา แม่น้ำ ฯลฯ) และในด้านที่มนุษย์สร้างขึ้นทั้งเพื่อใช้ประโยชน์ทั่วไป (การคมนาคม อาคารที่อยู่อาศัย ฯลฯ) และเพื่อการท่องเที่ยวและพักผ่อนหย่อนใจโดยเฉพาะ (สวนสาธารณะ โรงแรม ฯลฯ)

ดังนั้น การท่องเที่ยวจึงเป็นกิจกรรมที่มีความเกี่ยวข้องกับการดำเนินงานอนามัยสิ่งแวดล้อมในหลายแผนงานและแตกต่างกันไปตามรูปแบบของกิจกรรม ในการจำแนกความเกี่ยวข้อง และความสัมพันธ์ระหว่างงานอนามัยสิ่งแวดล้อมกับการท่องเที่ยวนั้นสามารถจำแนกได้ตามรูปแบบกิจกรรมการท่องเที่ยว และลักษณะของงานด้านอนามัยสิ่งแวดล้อม ดังที่ Bawornkiattikul, D. (2016) ได้อธิบายไว้ ดังนี้

1. การบริการเดินทางเพื่อการท่องเที่ยว การท่องเที่ยวมีความสัมพันธ์กับการเดินทางอย่างหลีกเลี่ยงไม่ได้ ซึ่งในการเดินทางนี้ จำเป็นต้องอาศัยแรงงานอนามัยสิ่งแวดล้อมที่เกี่ยวข้องกับการเดินทาง ดังนี้

- งานอนามัยสิ่งแวดล้อมที่เกี่ยวข้องกับการคมนาคม ทางอากาศ ทางน้ำ ทางบก เพื่อเอื้ออำนวยให้การเดินทางท่องเที่ยวเป็นไปอย่างถูกสุขอนามัย

- การป้องกันอุบัติเหตุ เพื่อให้การเดินทางเป็นไปอย่างปลอดภัยจากอุบัติเหตุมากที่สุด

2. การบริการด้านสถานที่ท่องเที่ยว ซึ่งเป็นเป้าหมายหลักของการท่องเที่ยว ทั้งในส่วนที่เป็นสถานที่ธรรมชาติและที่มนุษย์สร้างขึ้นจำเป็นต้องได้รับการดูแลรักษา และปรับปรุงอยู่อย่างสม่ำเสมอเพื่อให้อยู่ในสภาพที่พร้อมรองรับกิจกรรมการท่องเที่ยวได้อย่างเต็มประสิทธิภาพ และไม่ก่อให้เกิดปัญหาสุขภาพหรืออุบัติเหตุต่อนักท่องเที่ยวติดตามมา แขนงงานอนามัยสิ่งแวดล้อมที่เกี่ยวข้องกับสถานที่ท่องเที่ยว ดังนี้

- การจัดการขยะมูลฝอยและของเสียที่มีลักษณะเป็นของแข็ง เป็นงานที่ช่วยดูแลรักษาแหล่งท่องเที่ยวทั้งในส่วนที่เป็นธรรมชาติและที่มนุษย์สร้างขึ้นให้มีความสะอาดสวยงามเป็นที่สบายตา มีความถูกสุขลักษณะ ซึ่งจะไม่ก่อให้เกิดโรคติดต่อจากการท่องเที่ยวในสถานที่ท่องเที่ยวนั้นๆ

- การควบคุมมลพิษทางน้ำ มีลักษณะงานที่มีวัตถุประสงค์คล้ายกับจัดการเกี่ยวกับขยะมูลฝอย แต่เป็นการดูแลรักษาเฉพาะคุณภาพน้ำ ทั้งนี้ เนื่องจากสถานที่ท่องเที่ยวเพื่อการพักผ่อนหย่อนใจจะมีแหล่งน้ำทางธรรมชาติเป็นองค์ประกอบสำคัญ เช่น ทะเล แม่น้ำ ห้วยหนองคลองบึงที่มีขนาดใหญ่ เป็นต้น

- การสุขาภิบาลของสถานที่พักผ่อนหย่อนใจ สืบเนื่องจากสถานที่พักผ่อนหย่อนใจเป็นแหล่งท่องเที่ยวสำคัญแห่งหนึ่ง ดังนั้น สถานที่พักผ่อนหย่อนใจจึงจำเป็นต้องได้รับการดูแลรักษาโดยเฉพาะเพื่อให้นักท่องเที่ยวสามารถเที่ยวชมและใช้งานได้อย่างปลอดภัย เช่น การสุขาภิบาลสวนสาธารณะ โรงมหรสพ สระว่ายน้ำ เป็นต้น

- การผังเมือง ชุมชนนับเป็นแหล่งท่องเที่ยวที่มีความสำคัญอีกประการหนึ่ง การจัดการผังเมืองที่ถูกต้องเหมาะสมทำให้ชุมชนมีความเป็นระเบียบเรียบร้อยทั้งในด้านกายภาพให้เกิดความสงบ ร่มรื่น น่าอยู่อาศัย และความเป็นระเบียบเรียบร้อยตลอดจนความงดงามด้านสังคมที่เอื้อให้เกิดความประทับใจตลอดจนความพร้อมในการบริการการท่องเที่ยวจะทำให้เป็นที่น่าเยี่ยมชมแก่นักท่องเที่ยว

3. การบริการด้านที่พักอาศัยระหว่างการท่องเที่ยว สถานที่พักอาศัยเพื่อการพักค้างชั่วคราวนับเป็นปัจจัยสำคัญอย่างหนึ่งของการท่องเที่ยว ซึ่งจำเป็นที่จะต้องได้รับการจัดการดูแลอย่างถูกต้องตามหลักสุขาภิบาล เพื่อให้เกิดความสบายและถูกสุขลักษณะแก่นักท่องเที่ยว โดยแขนงงานอนามัยสิ่งแวดล้อมที่เกี่ยวข้องกับการบริการที่พักอาศัยชั่วคราวเพื่อการท่องเที่ยว ที่สำคัญคือการจัดการที่อยู่อาศัยและสถานทำการ ซึ่งรวมรวมถึงการจัดการสุขาภิบาลอาคารโรงแรม ที่พักอาศัยชั่วคราวในรูปแบบต่างๆ แก่นักท่องเที่ยวให้มีความสะอาด ถูกสุขลักษณะ ไม่ก่อให้เกิดการแพร่โรคระบาดใดๆ ตลอดจนมีความสะดวกสบายและปราศจากอุบัติเหตุในการพักค้าง

นอกจากนี้ การจัดการที่อยู่อาศัยและสถานทำการยังครอบคลุมถึงการจัดการโรงแรม และสถานพักค้างชั่วคราวทั้งหลายให้เกิดความปลอดภัยต่อชีวิตและทรัพย์สิน ตลอดจนราคาค่าใช้จ่ายบริการที่เป็นธรรมแก่นักท่องเที่ยวด้วย

4. การจัดการด้านสุขภาพอนามัยในการท่องเที่ยวในประเด็นนี้ มีความหลากหลายในการบริหารจัดการอย่างมาก เพราะสุขภาพอนามัยมีความเกี่ยวข้องกับองค์ประกอบของการท่องเที่ยวที่แตกต่างกันไปตามบทบาทหน้าที่ และลักษณะการจัดการด้านสุขภาพอนามัยในการท่องเที่ยว มีความเกี่ยวข้องกับแขนงงานด้านอนามัยสิ่งแวดล้อมที่สำคัญ ดังต่อไปนี้

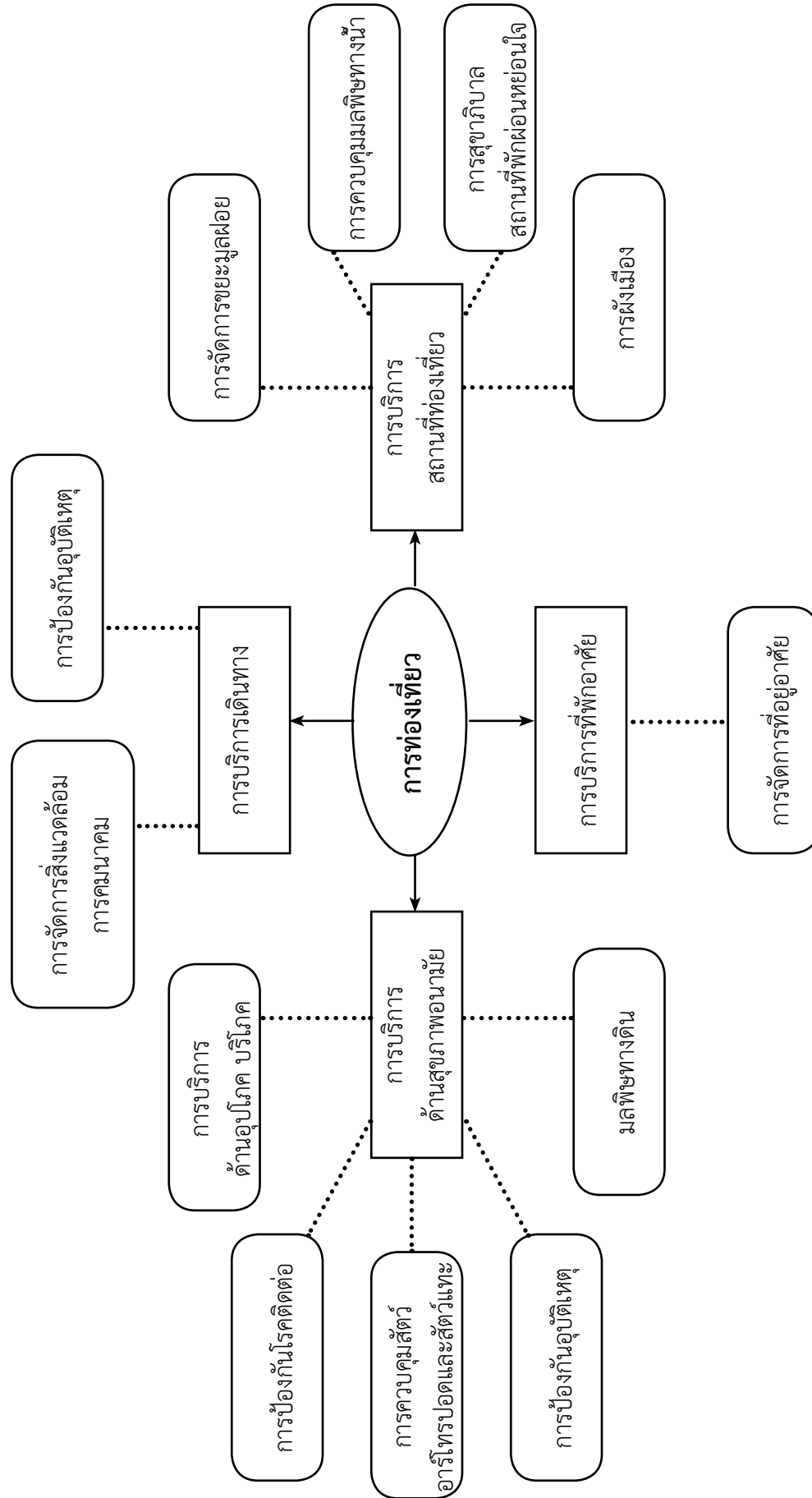
- การบริการด้านอุปโภค บริโภค เป็นบริการที่นักท่องเที่ยวใช้นอกจากเพื่อการยังชีพและความสุขสบายแล้ว ยังเป็นการบริการเพื่อสร้างความประทับใจและความแปลกใหม่ในการบริโภค ทั้งยังเป็นสินค้าเพื่อการท่องเที่ยวที่ทำรายได้อย่างมากประเภทหนึ่งด้วย ดังนั้น การสุขาภิบาลอาหารและการจัดหา น้ำสะอาด น้ำประปาเพื่อการอุปโภคและบริโภคจึงเป็นแขนงงานที่มีความเกี่ยวข้องกับการท่องเที่ยว ในแง่ของการเป็นงานควบคุมคุณภาพของบริการอาหารและเครื่องดื่มให้สะอาด ถูกสุขลักษณะ และมีคุณภาพเพียงพอต่อการอุปโภค บริโภคของนักท่องเที่ยว สิ่งเหล่านี้สามารถสะท้อนออกมาได้จากมาตรการตรวจสอบ และควบคุมมาตรฐานของอาหารและเครื่องดื่มต่างๆ ทั้งแก่ผู้บริโภคทั่วไป และนักท่องเที่ยวด้วย

- การป้องกันโรคติดต่อจากการท่องเที่ยว เป็นงานที่กระทำเพื่อป้องกันการแพร่ระบาดของโรคติดต่อทั้งที่ร้ายแรง และไม่ร้ายแรงจากนักท่องเที่ยวที่อาจนำมาสู่ประชาชนในท้องถิ่นที่ทำการท่องเที่ยวได้ และจากประชาชนในท้องถิ่นที่มีการท่องเที่ยวนำไปสู่นักท่องเที่ยวได้ เช่น โรคระบบทางเดินหายใจ โรคระบบทางเดินอาหาร ทั้งนี้ แขนงงานการจัดการสุขาภิบาลเกี่ยวกับโรคระบาดจึงเป็นงานสำคัญในการควบคุมโรคติดต่อจากการท่องเที่ยว โดยทั่วไปประเทศต่างๆ จะมีมาตรการด้านกฎหมายในการควบคุมการนำสิ่งของหรือสินค้าข้ามเขตแดนเข้ามาบริโภคหรือจัดจำหน่ายอยู่แล้ว รวมทั้งการคัดกรองผู้เดินทางเข้า-ออกประเทศด้วย ทั้งนี้เพื่อการเฝ้าระวังป้องกันพิชภัยที่จะเกิดกับสิ่งแวดล้อมและสุขภาพพลานามัยของประชากรในประเทศจากกิจกรรมนั้นๆ เป็นสำคัญ สำหรับประเทศไทยก็ได้มีกฎหมายที่บังคับใช้ในกิจการดังกล่าวอย่างเข้มงวดด้วย

- การป้องกันอุบัติเหตุ และเหตุฉุกเฉินจากการท่องเที่ยว เนื่องจากกิจกรรมการท่องเที่ยวประกอบด้วยบริการต่างๆ ที่หลากหลาย เช่น การเดินทาง การพักอาศัย การเยี่ยมชม ฯลฯ ดังนั้น โอกาสเกิดอุบัติเหตุจากกิจกรรมต่างๆ เหล่านี้จะมีเป็นอันมาก เช่น อุบัติเหตุจากยานพาหนะในการเดินทาง อัคคีภัยในโรงแรมหรือสถานที่พักค้างอื่นตลอดจนถึงภายในสถานที่ท่องเที่ยวบางแห่งด้วย ฯลฯ ซึ่งสามารถก่อให้เกิดความไม่ปลอดภัยแก่นักท่องเที่ยวได้ ดังนั้น แขนงงานอนามัยสิ่งแวดล้อมที่เกี่ยวข้องกับการป้องกันอุบัติเหตุจึงเป็นงานควบคุมดูแลความปลอดภัยของนักท่องเที่ยวจากอุบัติเหตุ และเหตุฉุกเฉินจากการท่องเที่ยวที่สำคัญ โดยทั่วไปแขนงงานอนามัยสิ่งแวดล้อมเหล่านี้ได้ถูกดำเนินการอยู่แล้วโดยมาตรการต่างๆ แต่สำหรับพื้นที่แหล่งท่องเที่ยวนั้น จำเป็นต้องมีการบังคับใช้มาตรการดังกล่าว เพราะในพื้นที่แหล่งท่องเที่ยวนั้นมีโอกาสที่จะเกิดอุบัติเหตุและเหตุฉุกเฉินได้มากกว่าพื้นที่ปกติทั่วไป เนื่องจากเป็นที่ชุมนุมของคนหมู่มากและมักไม่ค่อยมีระบบระเบียบ

- การจัดการด้านสุขภาพอนามัยในด้านอื่นๆ ในกิจกรรมการท่องเที่ยว แขนงงานด้านอนามัยสิ่งแวดล้อมอื่นๆ ซึ่งอาจจะมีส่วนเกี่ยวข้องกับการจัดการสุขภาพอนามัยในการท่องเที่ยวในทางอ้อมให้สามารถดำเนินการไปได้อย่างราบรื่น หรือเป็นปัจจัยเสริมเพื่อการท่องเที่ยวได้ แขนงงานเหล่านี้ ได้แก่ การควบคุมสัตว์อาร์โทรพอดและสัตว์ทะเล มลพิษทางดิน เป็นต้น จะเป็นการช่วยส่งเสริมแขนงงานด้านการสุขาภิบาลของสถานที่พักผ่อนหย่อนใจ และการบริการด้านอุปโภคบริโภคแก่นักท่องเที่ยวได้ ทั้งนี้ขึ้นอยู่กับลักษณะของแหล่งท่องเที่ยวว่า อาจจะมีโอกาสเกิดปัญหาด้านอนามัยสิ่งแวดล้อมในด้านใดได้บ้าง

ดังนั้น เราสามารถสรุปได้ถึงความเกี่ยวข้องของงานอนามัยสิ่งแวดล้อมกับการท่องเที่ยวได้ตามแผนภาพในภาพที่ 1



ภาพที่ 1 แผนภาพแสดงความเกี่ยวข้องกับงานอนามัยสิ่งแวดล้อมกับการท่องเที่ยว

การดำเนินงานด้านอนามัยสิ่งแวดล้อมในกิจการท่องเที่ยวของประเทศไทยในปัจจุบัน

ดังที่ได้อธิบายไว้ว่า งานอนามัยสิ่งแวดล้อมเป็นงานที่ช่วยส่งเสริมสุขภาพของประชาชนผ่านการควบคุมตัวสิ่งแวดล้อมต่างๆ จึงจำเป็นต้องใช้การบูรณาการองค์ความรู้ วิชาการ และการบริหารจัดการต่างๆ ที่มีความหลากหลายให้เกิดการสอดประสานกันอย่างกลมกลืนเพื่อให้ได้งานอนามัยสิ่งแวดล้อมที่บรรลุเป้าหมาย

ปัจจุบันประเทศไทยได้มีการนำเอางานอนามัยสิ่งแวดล้อมมาใช้ในการจัดการท่องเที่ยวหลายด้าน ซึ่งส่วนใหญ่เป็นการดำเนินการในรูปแบบของการจัดมาตรฐานของกิจการท่องเที่ยวและแหล่งท่องเที่ยวให้มีความสะอาด ปลอดภัย สะดวกสบายแก่นักท่องเที่ยวซึ่งในแต่ละแหล่งท่องเที่ยวและกิจการท่องเที่ยวย่อมมีความแตกต่างกัน ทั้งนี้ ได้มีการกำหนดเกณฑ์มาตรฐานของแหล่งท่องเที่ยวและมาตรฐานบริการเพื่อการท่องเที่ยวที่มีความสอดคล้องกับการจัดการสุขภาพอนามัยและความปลอดภัยของนักท่องเที่ยว ตลอดจนการป้องกันปัญหามลพิษสิ่งแวดล้อมจากกิจกรรมการท่องเที่ยว ซึ่งขอนำมาอธิบายไว้ ดังนี้

1. มาตรฐานคุณภาพแหล่งท่องเที่ยวเชิงสุขภาพประเภทน้ำพุร้อนธรรมชาติ (Guide to assess the health tourism standard in natural hot springs sector) เนื่องจากแหล่งท่องเที่ยวประเภทน้ำพุร้อนเป็นแหล่งท่องเที่ยวที่นักท่องเที่ยวได้ใช้ประโยชน์ในกิจกรรมการอุปโภคบริโภคที่สำคัญ คือ การอาบน้ำและแช่น้ำพุร้อน ซึ่งสามารถก่อให้เกิดผลกระทบในทางบวกแก่สุขภาพของนักท่องเที่ยว คือ มีสุขภาพดีขึ้น แต่ก็สามารถก่อให้เกิดผลกระทบทางลบแก่สุขภาพได้เช่นกัน ถ้าหากว่าไม่มีการจัดการสุขภาพที่ทั้งน้ำพุร้อน และอาคารสถานที่ใช้งานที่ดีพอ ดังนั้น จึงได้มีการกำหนดเกณฑ์มาตรฐานเกี่ยวกับน้ำพุร้อนธรรมชาติ ดังนี้

- เกณฑ์ที่ 1 คุณภาพน้ำที่เหมาะสมในการให้บริการหลักเกณฑ์ น้ำพุร้อนธรรมชาติที่จะนำมาให้บริการแก่นักท่องเที่ยวเพื่อการอาบน้ำหรือดื่ม หรือเพื่อการรักษาโรคต้องมีคุณสมบัติทางเคมี และคุณสมบัติทางกายภาพและชีวภาพ ที่เหมาะสมและสอดคล้องกับการรักษาทางการแพทย์

- เกณฑ์ที่ 2 ห้องแช่น้ำพุร้อน/บ่อแช่น้ำพุร้อน/สระว่ายน้ำหลักเกณฑ์ห้องน้ำ/บ่อน้ำ/สระว่ายน้ำ ต้องมีการจัดการด้านความสะอาดอย่างถูกสุขลักษณะ และจัดสิ่งอำนวยความสะดวกที่จำเป็นสำหรับการป้องกันอันตรายกับผู้ใช้บริการอันเนื่องมาจากอุบัติเหตุที่เกิดจากการแช่น้ำพุร้อน และไม่ก่อให้เกิดการแพร่เชื้อโรคต่อผู้ใช้บริการ

- เกณฑ์ที่ 3 ห้องอาบน้ำ/ห้องสุขา/ห้องเปลี่ยนเสื้อผ้า หลักเกณฑ์ต้องมีการจัดการด้านความสะอาดอย่างถูกสุขลักษณะ และจัดสิ่งอำนวยความสะดวกที่จำเป็นสำหรับการป้องกันอันตรายกับผู้ใช้บริการอันเนื่องมาจากอุบัติเหตุที่เกิดจากการแช่น้ำพุร้อน

- เกณฑ์ที่ 4 การจัดการด้านความปลอดภัย หลักเกณฑ์ แหล่งท่องเที่ยวต้องมีความพร้อมในการป้องกันและรักษาความปลอดภัยตลอดระยะเวลาที่ให้บริการ รวมไปถึงความสามารถในการปฐมพยาบาลให้กับนักท่องเที่ยวอันเนื่องมาจากอุบัติเหตุที่เกิดจากกิจกรรมการท่องเที่ยวได้

- เกณฑ์ที่ 5 การจัดการด้านสิ่งแวดล้อมหลักเกณฑ์ มีการจัดการด้านกำจัดของเสียต่างๆ อย่างถูกต้อง ไม่ก่อให้เกิดมลพิษด้านต่างๆ ต่อแหล่งน้ำพุร้อนธรรมชาติและพื้นที่โดยรอบ และไม่รบกวนกิจกรรมการท่องเที่ยว รวมถึงการจัดการด้านสิ่งก่อสร้างต่างๆ ที่จะส่งผลกระทบต่อทัศนียภาพของลักษณะภูมิประเทศ (Department of Tourism, 2014)

2. มาตรฐานบริการอาหารเพื่อการท่องเที่ยว (Food Service Standard for Tourism) เนื่องจากบริการอาหารนอกจากจะเป็นกิจการที่สร้างความประทับใจให้แก่นักท่องเที่ยวทั้งในด้านรูปลักษณ์ รสชาติ และคุณค่าทางโภชนาการแล้ว ยังเป็นกิจการที่ส่งผลกระทบต่อถึงสุขภาพอนามัยของนักท่องเที่ยวและผู้บริโภคอาหารโดยตรงอีกด้วย จึงได้มีการกำหนดมาตรฐานบริการอาหารเพื่อการท่องเที่ยว ซึ่งประกอบด้วยองค์ประกอบ 8 องค์ประกอบ ที่สำคัญต่อความสะอาดและสุขลักษณะของผู้บริโภค ดังนี้

– องค์ประกอบที่ 1 สถานที่ ประกอบด้วยเกณฑ์การประเมิน 3 เกณฑ์ คือ สถานที่เตรียมปรุงอาหารหรือห้องครัว สถานที่รับประทานอาหาร และห้องสุขา ที่จะต้องมีการจัดการให้สะอาด เป็นระเบียบ และถูกสุขลักษณะ

– องค์ประกอบที่ 2 อาหาร ประกอบด้วยเกณฑ์การประเมิน 4 เกณฑ์ คือ เนื้อสัตว์ ผักผลไม้ เครื่องดื่ม สารปรุงแต่ง ที่จะต้องมีการจัดการให้สด สะอาด ถูกสุขอนามัย และมีความปลอดภัยตามกฎหมาย

– องค์ประกอบที่ 3 กระบวนการ ประกอบด้วยเกณฑ์การประเมิน 2 เกณฑ์ คือ การเตรียมปรุงอาหาร การจัดส่งและเก็บอาหารที่ปรุงเสร็จ

– องค์ประกอบที่ 4 บุคลากร ประกอบด้วยเกณฑ์การประเมิน 1 เกณฑ์ คือ ผู้สัมผัสอาหาร โดยมีตัวชี้วัดสำคัญ คือ การแต่งกาย สุขภาพ พฤติกรรมและสุขนิสัยที่ดีในการประกอบอาหาร

– องค์ประกอบที่ 5 ภาชนะ อุปกรณ์ ประกอบด้วยเกณฑ์การประเมิน 3 เกณฑ์ คือ วัสดุที่ใช้ งาน การทำความสะอาดและการเก็บรักษา

– องค์ประกอบที่ 6 ความปลอดภัย ประกอบด้วยเกณฑ์การประเมิน 1 เกณฑ์ คือ อาคารสถานที่ ซึ่งมีข้อพิจารณาที่สำคัญ คือ ใบอนุญาตตามพระราชบัญญัติสาธารณสุข ความปลอดภัยในการใช้บริการ ระบบป้องกันสัตว์และแมลงนำโรค การควบคุมอัคคีภัยและการฝึกซ้อม

– องค์ประกอบที่ 7 การให้บริการนักท่องเที่ยว ประกอบด้วยเกณฑ์การประเมิน 3 เกณฑ์ คือ ผู้ให้บริการ สถานที่ให้บริการ และการให้บริการอาหารและเครื่องดื่ม

– องค์ประกอบที่ 8 ความตระหนัก รักษาและรับผิดชอบต่อสิ่งแวดล้อม สังคมและวัฒนธรรม ประกอบด้วยเกณฑ์การประเมิน 3 เกณฑ์ คือ หลักการความรับผิดชอบต่อสังคมในการดำเนินธุรกิจ การจัดการด้านสิ่งแวดล้อม และการส่งเสริมความสัมพันธ์และความร่วมมือกับชุมชน (Office of Tourism Service Development, 2013)

3. มาตรฐานเรือภัตตาหาร (Diner Crude Standard Food) เป็นกาการท่องเที่ยวและจัดกิจกรรมนันทนาการอย่างหนึ่งที่ได้รับค่านิยมจากนักท่องเที่ยว ทั้งที่เป็นการเดินเรือเพื่อเดินทางไปยังจุดหมายจริงๆ และเพื่อการล่องเรือเพื่อการพักผ่อนและรับประทานอาหารไปในตัว ซึ่งก็เช่นเดียวกับการเดินทางโดยทางเรือทั่วไปที่จัดได้ว่ามีอันตรายสูงจากอุบัติเหตุเรืออาจล่มด้วยสาเหตุต่างๆ กัน ตลอดจนการก่อให้เกิดมลพิษทางน้ำได้ จึงได้มีการกำหนดมาตรฐานเรือภัตตาหาร ซึ่งมีองค์ประกอบในการประเมิน 5 องค์ประกอบ ดังนี้

– การสื่อสารการตลาด (Marketing Communication) ประกอบด้วยเกณฑ์การประเมินที่สำคัญ เช่น มีเนื้อหาไม่เกินจริง มีระบบและหลักการในการขายอย่างรับผิดชอบ มีการนำเสนอสินค้าและบริการอย่างถูกต้องครบถ้วน เป็นต้น

– การบริการ (Customer Service) ประกอบด้วยเกณฑ์การประเมินที่สำคัญ เช่น พนักงานได้รับการอบรมและเข้าใจขั้นตอนการบริการ มีขั้นตอนการปฏิบัติหน้าที่ของพนักงานตั้งแต่การต้อนรับ การแสดงและความบันเทิงบนเรือไม่ขัดต่อประเพณี วัฒนธรรม เป็นต้น

– การตระหนัก รักษา และรับผิดชอบต่อสิ่งแวดล้อม สังคมและวัฒนธรรม (Environmental and Socio-cultural Consideration) ประกอบด้วยเกณฑ์การประเมินที่สำคัญ เช่น นำหลักการ ความรับผิดชอบต่อสังคมมาใช้ในการดำเนินธุรกิจ มีการจัดการด้านสิ่งแวดล้อม มีระบบการจัดการขยะ บำบัดน้ำเสียที่ดี มีประสิทธิภาพ เป็นต้น

– ความปลอดภัย (General Safety and Welfare) ประกอบด้วยเกณฑ์การประเมินที่สำคัญ เช่น มีการจัดระบบด้านความปลอดภัยบนเรือ มีขั้นตอนในการแนะนำการโดยสารเรืออย่างปลอดภัย บุคลากรที่เชี่ยวชาญในการเดินเรือ เทคโนโลยีการสื่อสารที่ทันสมัย การเตรียมความพร้อมต่อสถานการณ์ฉุกเฉิน เป็นต้น

– บริการอาหารเพื่อการท่องเที่ยว (Food Service Standard) ประกอบด้วยเกณฑ์การประเมินที่สำคัญ เช่น สถานที่เตรียมปรุงอาหาร สถานที่รับประทานอาหารที่ถูกสุขลักษณะ อาหารและเครื่องปรุงต่างๆ มีความสะอาดปลอดภัยต่อการบริโภค ภาชนะและอุปกรณ์อยู่ในสภาพดี ผู้สัมผัสอาหารมีสุขลักษณะส่วนบุคคลที่ดี เป็นต้น (Office of Tourism Service Development, 2011)

ข้อเสนอแนะเพื่อการส่งเสริมงานวิชาการอนามัยสิ่งแวดล้อมในการท่องเที่ยว

1. ควรดำเนินการสนับสนุนให้มีการจัดระบบงานอนามัยสิ่งแวดล้อมที่มีความเข้มแข็งในรูปแบบต่างๆ คือ เพื่อให้เกิดสภาพแวดล้อมที่ถูกสุขอนามัย ปลอดภัย เอื้ออำนวยต่อการท่องเที่ยวในระดับชุมชน โดยองค์กรปกครองส่วนท้องถิ่นช่วยรับผิดชอบในด้านการประสานงานและสนับสนุนทั้งในด้านการบริหารจัดการและทรัพยากร

2. ควรดำเนินการเร่งรัดให้หน่วยงานภาครัฐที่ทำหน้าที่และภารกิจเกี่ยวกับงานด้านอนามัยสิ่งแวดล้อมทั้งโดยตรงและโดยอ้อม เช่น กระทรวงคมนาคม กระทรวงสาธารณสุข ทำหน้าที่จัดการงานอนามัยสิ่งแวดล้อมที่ตนเองรับผิดชอบในกิจการท่องเที่ยวให้มากยิ่งขึ้น เพื่อก่อให้เกิดสภาพแวดล้อมในแหล่งท่องเที่ยวที่เอื้ออำนวยแก่สุขภาพ และความปลอดภัยของนักท่องเที่ยว

3. ควรเผยแพร่ข้อมูล ข่าวสาร ความรู้ ตลอดจนความสำคัญของงานอนามัยสิ่งแวดล้อมที่ช่วยส่งเสริมการท่องเที่ยวแก่ผู้ประกอบการธุรกิจท่องเที่ยวในด้านต่างๆ อย่างเหมาะสม เพื่อส่งเสริมให้เกิดความตระหนักถึงความสำคัญของงานอนามัยสิ่งแวดล้อม และการมีส่วนร่วมในภาคส่วนของตนเองที่สามารถดำเนินการได้

4. ควรส่งเสริมให้เกิดงานศึกษาวิจัยปัญหาผลกระทบด้านอนามัยสิ่งแวดล้อมและสุขภาพที่ส่งผลกระทบต่อกิจกรรมท่องเที่ยวเพื่อพิจารณาหามาตรการ แผนงาน กระบวนการ ตลอดจนโครงการ และกิจกรรมเพื่อการป้องกัน ควบคุม และแก้ไขปัญหาที่เกิดขึ้นอย่างเหมาะสม รัดกุม

บทสรุป

บทความนี้มีความตั้งใจที่จะสะท้อนมุมมองในอีกด้านหนึ่งของการท่องเที่ยวที่มีความเกี่ยวข้องกับสิ่งแวดล้อมสุขภาพอนามัยประชาชน เนื่องจากกิจกรรมใดๆ รวมทั้งการท่องเที่ยวและพักผ่อนหย่อนใจที่ประชาชนได้ทำย่อมก่อให้เกิดผลกระทบต่อสิ่งแวดล้อมและผลกระทบต่อสิ่งแวดล้อมเหล่านั้นย่อมกลับมาสู่สุขภาพอนามัยของประชาชนอย่างหลีกเลี่ยงไม่ได้ และยังมีจุดมุ่งหมายเพื่อชี้แนะถึงการดำเนินงานด้านอนามัยสิ่งแวดล้อมเพื่อส่งเสริมการท่องเที่ยว ซึ่งได้เริ่มดำเนินการขึ้นมาแล้วบ้างโดยหน่วยงานการท่องเที่ยวของภาครัฐ แต่ยังคงขาดการดำเนินการแบบบูรณาการให้งานอนามัยสิ่งแวดล้อมได้ดำเนินการเพื่อสนับสนุนการท่องเที่ยวอย่างเป็นระบบที่มีประสิทธิภาพ ซึ่งมีความจำเป็นที่จะต้องมีการศึกษาวิจัยในเชิงวิชาการที่ลุ่มลึกเพื่อสนับสนุนการดำเนินงานด้านอนามัยสิ่งแวดล้อมเพื่อส่งเสริมการท่องเที่ยวให้ประสบความสำเร็จต่อไป

References

- Bawornkiattikul, Danai. (2016). **Documentation of Teaching Subjects Environmental Health and Tourism**. 3rd ed. Chonburi: Burapha University.
- Department of Tourism Development. (2014). **Guide to Assess the Health Tourism Standard in Natural Hot Springs Sector**. 2nd ed. Bangkok: War Veteran Organization of Thailand Press.
- Moolphruek, Pattana. (1998). **Environmental Health**. 2rd ed. Bangkok: NSL Printing Press.
- Office of Resources and Environmental Policy and Planning. (2016). **National Environmental Quality Act B.E. 2535 (1992)**. Retrieved September 5, 2016, from <http://www.onep.go.th/>.
- Office of Tourism Service Development. (2013). **Food Service Standard for Tourism**. Bangkok: Chulalongkorn University Printing House.
- Office of Tourism Service Development. (2011). **Diner Crude Standard Food**. Bangkok: Idea Square Press.
- Sivadechathep, Jakkris. et al. (2013). **Documentation of Teaching Subjects Environmental Health Volume 1–7**. 12th ed. Nonthaburi: The Office of the University Press Sukhothai Thammathirat.
- Wattanukul, Kittti. et al. (1993). **Documentation of Teaching Subjects Environmental Health Volume 1–7**. 8th ed. Nonthaburi: The Office of the University Press Sukhothai Thammathirat.