

## ความต้องการและความเต็มใจจ่ายค่าธรรมเนียมในการเข้าชมของพิพิธภัณฑ์: กรณีศึกษา พิพิธภัณฑ์เรือหลวงลันตาและศูนย์การเรียนรู้เฉลิมพระเกียรติพระบาท สมเด็จพระเจ้าอยู่หัว 84 พรรษา

### The Need and Willingness to Pay Entrance Fees to Museum: H.T.M.S. Lanta Museum and Learning Center to Commemorate the Auspiciousness of His Majesty the King's 84<sup>th</sup> Birthday Anniversary Case Study

อรอนงค์ เชียบแหลม\*

Onanong Cheablum

มหาวิทยาลัยวลัยลักษณ์

Walailuk University

\*conanong64@gmail.com

#### บทคัดย่อ

พิพิธภัณฑ์เรือหลวงลันตาและศูนย์การเรียนรู้เฉลิมพระเกียรติพระบาทสมเด็จพระเจ้าอยู่หัว 84 พรรษา เป็นโครงการที่มีคุณค่าทางประวัติศาสตร์และจะเป็นสถานที่ท่องเที่ยวที่สำคัญอีกแห่งหนึ่งของกลุ่มจังหวัดภาคใต้ฝั่งอันดามันที่จะดำเนินการเปิดให้ชมในอนาคต ดังนั้นในการศึกษาคั้งนี้จึงมีวัตถุประสงค์เพื่อศึกษาความต้องการของนักท่องเที่ยว นักเรียน นักศึกษา และผู้ประกอบการธุรกิจจัดนำเที่ยวในการเข้าชมพิพิธภัณฑ์ฯ รวมทั้งเพื่อศึกษาความเต็มใจจ่ายค่าธรรมเนียมในการเข้าชมพิพิธภัณฑ์ฯ โดยใช้วิธีการสมมติเหตุการณ์ให้มีการประเมินค่าสินค้าที่ไม่ผ่านตลาดหรือ Contingent Valuation Method (CVM) เก็บรวบรวมข้อมูลเชิงปริมาณ โดยใช้เครื่องมือแบบสอบถามแบบมีโครงสร้าง (Structure Questionnaire) สุ่มจากกลุ่มตัวอย่างแบบเจาะจง 4 กลุ่ม จำนวน 400 ตัวอย่าง ได้แก่ นักท่องเที่ยวชาวไทยและประชาชนทั่วไป จำนวน 130 ตัวอย่าง นักท่องเที่ยวชาวต่างชาติจำนวน 100 ตัวอย่าง นักเรียนและนักศึกษา จำนวน 110 ตัวอย่าง และผู้ประกอบการธุรกิจจัดนำเที่ยวจำนวน 60 ตัวอย่าง ทำการสุ่มตัวอย่างแบบบังเอิญ วิเคราะห์ข้อมูลด้วยสถิติเชิงพรรณนา (Descriptive Statistics)

ผลการศึกษาพบว่า หากมีการเปิดพิพิธภัณฑ์เรือหลวงลันตาและศูนย์การเรียนรู้เฉลิมพระเกียรติพระบาทสมเด็จพระเจ้าอยู่หัว 84 พรรษา ส่วนใหญ่ทั้งนักท่องเที่ยวชาวไทย ผู้ประกอบการธุรกิจจัดนำเที่ยว และนักเรียน นักศึกษาจะเข้ามาชมอย่างแน่นอน โดยคิดเป็นร้อยละ 75.40, 65.00 และ 64.00 ตามลำดับ ส่วนกลุ่มนักท่องเที่ยวชาวต่างชาตินั้นส่วนใหญ่ร้อยละ 66.70 ยังไม่แน่ใจว่าจะเข้ามาชมหรือไม่ ส่วนกิจกรรมที่ส่วนใหญ่ร้อยละ 62.75 ต้องการเข้าไปชมและเรียนรู้คือ ส่วนแสดงเรื่องประวัติเรือหลวงลันตาในด้านความเต็มใจจ่ายค่าธรรมเนียมในการเข้าชมพบว่า ถ้ามีการเปิดให้เข้าชมพิพิธภัณฑ์เรือหลวงลันตาพบว่า

นักท่องเที่ยวชาวต่างชาติมีความเต็มใจจ่ายค่าธรรมเนียมในการเข้าชมในราคาเฉลี่ย 191.94 บาท รองลงมาคือกลุ่มนักท่องเที่ยวชาวไทยและประชาชนทั่วไป มีความเต็มใจจ่ายค่าธรรมเนียมในการเข้าชมเฉลี่ย 47.42 บาท และกลุ่มนักเรียนนักศึกษาเต็มใจจ่ายค่าธรรมเนียมในการเข้าชมเฉลี่ย 30.73 บาท ส่วนด้านผู้ประกอบการธุรกิจจําหน่ายเที่ยวทั้งหมดนั้น ต้องการให้มีการเก็บค่าธรรมเนียมในการเข้าชมจากกลุ่มนักท่องเที่ยวชาวไทยและชาวต่างชาติ และร้อยละ 61.70 ของผู้ประกอบการธุรกิจจําหน่ายเที่ยวคิดว่าควรเก็บจากนักเรียนนักศึกษา อย่างไรก็ตามร้อยละ 58.30 คิดว่าไม่ควรเก็บค่าธรรมเนียมในการเข้าชมในการเข้าชมจากกลุ่มผู้สูงอายุ หรือกลุ่มคนชราควรให้มีการเข้าชมโดยไม่มีค่าใช้จ่าย ดังนั้นหากพิพิธภัณฑ์ฯ จะเก็บค่าธรรมเนียมในการเข้าชมจึงไม่ควรที่จะมีราคาเกินราคาเฉลี่ยดังกล่าว เพื่อให้สอดคล้องกับต้องการของผู้เข้าชม และควรมีการพัฒนาแหล่งเรียนรู้โดยเฉพาะด้านประวัติศาสตร์ที่น่าสนใจเนื่องจากผู้เข้าชมส่วนใหญ่ให้ความสนใจ

**คำสำคัญ :** ความเต็มใจจ่าย นักท่องเที่ยว พิพิธภัณฑ์เรือหลวงลันตาและศูนย์การเรียนรู้เฉลิมพระเกียรติพระบาทสมเด็จพระเจ้าอยู่หัว 84 พรรษา

### Abstract

H.T.M.S. Lanta museum and learning center to commemorate the auspiciousness of His Majesty the King's 84<sup>th</sup> Birthday Anniversary is a historically valuable project that will serve as a key attraction of southern Andaman provinces in the near future. Therefore, a study was conducted with the objective to learn about the demand of tourists, students and tour operators in visiting the museum. In addition, the study expects to understand the extent of willingness to pay entrance fees and the determination of entrance fees that suit the nature and requirements of visitors. In conducting this study, the Contingent Valuation Method (CVM) was used to collect quantitative data using a structured questionnaire. The research used purposive sampling with a sample size of 4 particular groups. Each has 400 sample members, including 130 Thai tourists, 100 foreign tourists, 110 students, and 60 tour operators. The researchers randomly selected units and analyzed the data with descriptive statistics.

The results showed that if the H.T.M.S. Lanta museum and learning center to commemorate the auspiciousness of His Majesty the King's 84<sup>th</sup> Birthday Anniversary is opened, majority of Thai tourists, tour operators, and students will definitely visit with the percentage of 75.40, 65.00 and 64.00, respectively, whereas 66.70% of foreign tourists expressed uncertainty in visiting. The activity that the majority, or 62.75%, of visitors aim to view and learn at the museum is the history of H.T.M.S. Lanta. On the willingness to pay entrance fees, the results showed that the majority of foreign tourists, students, and Thai tourists have the willingness to pay entrance fees. Average prices are as follows:

191.94 baht for foreign tourists; 47.42 baht for Thai tourists and the general public; 30.73 baht for students. All tour operators expect the museum to collect fees from Thai and foreign tourists, whereas 61.70% of tour operators expect the museum to collect fees from students, but 58.30% did not think the museum should collect fees from the elderly, i.e., senior visitors should be able to visit for free. Therefore, this means that the entrance fees of the museum should not exceed the aforementioned prices in regard to correspond to the requirements of visitors. A learning source with emphasis on history should be featured interestingly because the majority of visitors have shown their interest to view.

**Keywords:** willingness to pay, tourists, H.T.M.S. Lanta museum and learning center to commemorate the auspiciousness of His Majesty the King's 84<sup>th</sup> birthday anniversary

## บทนำ

พิพิธภัณฑ์เรือหลวงลันตาและศูนย์การเรียนรู้เรือหลวงลันตาเฉลิมพระเกียรติพระบาทสมเด็จพระเจ้าอยู่หัว 84 พรรษา เป็นแหล่งเรียนรู้ที่มีคุณค่าทางประวัติศาสตร์และเป็นสถานที่ท่องเที่ยวที่สำคัญอีกแห่งหนึ่งของกลุ่มจังหวัดภาคใต้ฝั่งอันดามัน โดยมีเป้าหมายเพื่อช่วยกระจายรายได้ให้แก่ประชาชนในกลุ่มจังหวัดภาคใต้ฝั่งอันดามันไม่ว่าจะเป็นผู้ประกอบการด้านการท่องเที่ยวหรือภาคส่วนอื่นๆ ที่เกี่ยวข้อง กับธุรกิจการท่องเที่ยว ประชาชนที่เป็นผู้ผลิตสินค้าและบริการเพื่อรองรับนักท่องเที่ยวและแขกผู้มาเยือน เกษตรกรผู้ที่เป็นชาวสวนปลูกผลไม้หรือพืชเกษตรอื่นๆ อีกทั้งเป็นการเสริมสร้างศักยภาพด้านการท่องเที่ยว ของกลุ่มจังหวัดภาคใต้ฝั่งอันดามันและเป็นแรงจูงใจให้นักท่องเที่ยวเดินทางมาสู่สถานที่ท่องเที่ยวในกลุ่ม จังหวัดภาคใต้ฝั่งอันดามันมากขึ้น รวมถึงเยาวชนและประชาชนจะได้รับทราบประวัติหรือเรื่องราวเกี่ยวกับ เรือหลวงลันตา (Krabi Provincial Administrative Organization, 2010) นอกจากนี้แล้วพิพิธภัณฑ์ยัง เป็นตัวขับเคลื่อนที่จะทำให้มีการเติบโตของการท่องเที่ยวในเมือง (Urban Tourism) เนื่องจากพิพิธภัณฑ์นั้น ส่วนใหญ่ตั้งอยู่ในเขตเมือง ดังนั้นเมื่อนักท่องเที่ยวมาเที่ยวพิพิธภัณฑ์หลักของเมืองใดแล้ว ย่อมมีความเป็น ไปได้ที่จะไปเที่ยวแหล่งท่องเที่ยวทางวัฒนธรรมหรือแหล่งท่องเที่ยวอื่นๆ ด้วยเช่นกัน (Corbos & Popescu, 2011) ดังนั้นพิพิธภัณฑ์นอกจากจะเป็นแหล่งเรียนรู้ที่มีค่าแล้วยังเป็นแหล่งสร้างรายได้ที่สำคัญอีกด้วย

อนาคตพิพิธภัณฑ์เรือหลวงลันตาและศูนย์การเรียนรู้เฉลิมพระเกียรติพระบาทสมเด็จพระเจ้าอยู่หัว 84 พรรษา จังหวัดกระบี่ จะเปิดให้บริการแก่นักท่องเที่ยวและผู้สนใจทั่วไป จึงจำเป็นที่จะต้องมีการเตรียมความพร้อมในการรองรับนักท่องเที่ยวในอนาคตที่จะขยายตัวมากขึ้น เพื่อนำไปสู่การตอบสนองความต้องการของนักท่องเที่ยว (อุปสงค์) โดยเฉพาะอย่างยิ่งในด้านค่าธรรมเนียมที่จะต้องมีการ เก็บจากผู้เข้าชม ดังนั้นการศึกษาในด้านความเต็มใจจ่าย (Willingness to Pay) จึงเป็นแนวคิดที่ถูกนำมาช่วยจัดการด้านการตลาดการท่องเที่ยวในอุตสาหกรรมท่องเที่ยวมากยิ่งขึ้นในปัจจุบัน เนื่องจากความเต็มใจจ่าย มีความเกี่ยวข้องกับการตอบสนองความต้องการสินค้าและบริการของนักท่องเที่ยว

ซึ่งความเต็มใจจะจ่ายนั้นถือว่าเป็นกลยุทธ์ที่สำคัญต่อการทำการตลาดเพื่อการท่องเที่ยว สามารถบอกถึงอุปสงค์ของนักท่องเที่ยวในแต่ละรูปแบบที่แตกต่างกันและมีอิทธิพลต่อการตัดสินใจเลือกซื้อสินค้าและบริการ (Biswas, 2016) นอกจากนี้แล้วยังสามารถบ่งบอกถึงความต้องการของนักท่องเที่ยว ศักยภาพของนักท่องเที่ยวและความสนใจเฉพาะด้านของนักท่องเที่ยว โดยความเต็มใจจ่ายของนักท่องเที่ยวแต่ละกลุ่มจะแตกต่างกัน ทั้งนี้ขึ้นอยู่กับปัจจัยพื้นฐานด้านสังคมและจิตวิทยา โดยส่วนใหญ่นักท่องเที่ยวมีความเต็มใจจะจ่ายกับแหล่งท่องเที่ยวที่มีสิ่งแปลกใหม่ พบเห็นได้น้อย มีเอกลักษณ์ที่น่าดึงดูด (Reynisdottir et al., 2008)

การศึกษานี้ จึงได้ทำการวิเคราะห์ความเต็มใจจ่ายค่าธรรมเนียมในการเข้าชมและความต้องการของผู้ที่จะมาเยือนพิพิธภัณฑสถานเรือหลวงลันตา ศูนย์การเรียนรู้เฉลิมพระเกียรติพระบาทสมเด็จพระเจ้าอยู่หัว 84 พรรษา เพื่อเตรียมความพร้อมเปิดให้บริการแก่ผู้มาเยือน ซึ่งพิพิธภัณฑสถานเรือหลวงลันตาและศูนย์การเรียนรู้เฉลิมพระเกียรติพระบาทสมเด็จพระเจ้าอยู่หัว 84 พรรษา มีจุดประสงค์ที่สร้างมาเพื่อเป็นการสนองนโยบายเร่งด่วนของรัฐในการที่จะเพิ่มรายได้จากการท่องเที่ยวภายในประเทศและภายนอกประเทศ กระจายรายได้แก่ประชาชนในกลุ่มภาคใต้ฝั่งอันดามัน ตลอดจนทำให้ประชาชน นักท่องเที่ยว เยาวชน นักเรียนและนักศึกษาได้ทราบถึงประวัติศาสตร์ที่อยู่ในกลุ่มของภาคใต้อันดามัน และเป็นการแสดงออกถึงความจงรักภักดีและเฉลิมพระเกียรติเนื่องในโอกาสพระบาทสมเด็จพระเจ้าอยู่หัวทรงมีพระชนมายุครบ 7 รอบ 84 พรรษา

### วัตถุประสงค์

1. เพื่อศึกษาความต้องการของนักท่องเที่ยว นักเรียน นักศึกษา และกลุ่มผู้ประกอบการจัดนำเที่ยวในการเข้าชมพิพิธภัณฑสถานเรือหลวงลันตาและศูนย์การเรียนรู้เฉลิมพระเกียรติพระบาทสมเด็จพระเจ้าอยู่หัว 84 พรรษา
2. เพื่อศึกษาความเต็มใจจ่ายค่าธรรมเนียมในการเข้าชมในการเข้าชมพิพิธภัณฑสถานเรือหลวงลันตาและศูนย์การเรียนรู้เฉลิมพระเกียรติพระบาทสมเด็จพระเจ้าอยู่หัว 84 พรรษา ก่อนการเปิดให้ชม

### วิธีการดำเนินการวิจัย

การวิจัยครั้งนี้เป็นงานวิจัยเชิงปริมาณเพื่อศึกษาค่าความเต็มใจจ่ายของกลุ่มตัวอย่างของนักท่องเที่ยวชาวไทยและประชาชนทั่วไป นักท่องเที่ยวชาวต่างชาติ นักเรียนและนักศึกษา และกลุ่มผู้ประกอบการธุรกิจจัดนำเที่ยว ใช้การประเมินค่าสินค้าที่ไม่ผ่านตลาดโดยวิธีการสมมติเหตุการณ์หรือ Contingent Valuation Method (CVM) เก็บรวบรวมข้อมูลเชิงปริมาณ โดยใช้เครื่องมือแบบสอบถามแบบมีโครงสร้าง (Structure Questionnaire) โดยมีวิธีการดังนี้

#### การสุ่มตัวอย่างและขนาดกลุ่มตัวอย่าง

การศึกษานี้ทำการสุ่มตัวอย่างโดยไม่ใช้ความน่าจะเป็น (Non-Probability Sampling) โดยทำการเลือกกลุ่มตัวอย่างแบบเจาะจง (Purposive Sampling) เนื่องจากการศึกษาครั้งนี้สนใจศึกษาในกลุ่มเฉพาะ ซึ่งการเลือกกลุ่มตัวอย่างเป็นไปตามวัตถุประสงค์ของการวิจัยโดยแบ่งกลุ่มตัวอย่างออกเป็น 4 กลุ่ม ได้แก่

1. กลุ่มนักท่องเที่ยวชาวไทยและประชาชนทั่วไป จำนวน 130 ตัวอย่าง
2. กลุ่มนักท่องเที่ยวชาวต่างชาติ จำนวน 100 ตัวอย่าง

3. กลุ่มนักเรียน (ระดับมัธยมตอนปลาย) และนักศึกษา จำนวน 110 ตัวอย่าง
  4. กลุ่มผู้ประกอบการธุรกิจจันทนาการในจังหวัดกระบี่ จำนวน 60 ตัวอย่าง
- ขนาดของกลุ่มตัวอย่างทำการเก็บข้อมูลในกลุ่มตัวอย่างทั้ง 4 กลุ่ม รวมทั้งสิ้น 400 ตัวอย่าง

### การเก็บรวบรวมข้อมูลและวิธีการศึกษา

การศึกษาครั้งนี้ทำการศึกษาในกลุ่มนักท่องเที่ยวชาวไทยและประชาชนทั่วไป กลุ่มนักท่องเที่ยวชาวต่างชาติ และกลุ่มผู้ประกอบการธุรกิจจันทนาการเที่ยวทั้งสิ้น 400 ตัวอย่างในพื้นที่แหล่งท่องเที่ยวที่สำคัญในจังหวัดกระบี่ โรงเรียนและสถาบันการศึกษา และสถานประกอบการธุรกิจจันทนาการเที่ยว ทำการสัมภาษณ์โดยนักวิจัย และผู้ช่วยนักวิจัยในระหว่างเดือนตุลาคม-ธันวาคม 2559 โดยใช้แบบสัมภาษณ์แบบมีโครงสร้างที่มีการจัดทำขึ้นสำหรับกลุ่มตัวอย่างทั้ง 4 กลุ่ม

### เครื่องมือที่ใช้ในการศึกษา

การประเมินความเต็มใจจ่ายค่าธรรมเนียมในการเข้าชมพิพิธภัณฑ์เรือหลวงลันตาและศูนย์การเรียนรู้เฉลิมพระเกียรติพระบาทสมเด็จพระเจ้าอยู่หัว 84 พรรษา ใช้เทคนิคสมมติเหตุการณ์โดยใช้แบบสอบถามเพื่อหาความเต็มใจที่จะจ่ายของกลุ่มตัวอย่าง มีการตรวจสอบความตรงของเนื้อหา (Validity) ของแบบสอบถามจากผู้เชี่ยวชาญจำนวน 3 ท่าน โดยพิจารณาจากค่าดัชนีความสอดคล้อง (Index of Item Objective Congruence: IOC) กับวัตถุประสงค์การวิจัย ซึ่ง IOC รายข้อมีค่าเฉลี่ยระหว่าง 0.67–1.00 รายละเอียดของแบบสอบถามจะแบ่งออกเป็น 3 ส่วน ดังนี้

ส่วนที่ 1 ข้อมูลทั่วไปของผู้ตอบแบบสอบถาม

ส่วนที่ 2 ความต้องการและประสบการณ์ในการชมพิพิธภัณฑ์เรือหลวงลันตาและศูนย์การเรียนรู้เฉลิมพระเกียรติพระบาทสมเด็จพระเจ้าอยู่หัว 84 พรรษา

ส่วนที่ 3 ความยินดีที่จะจ่ายค่าเข้าชมพิพิธภัณฑ์เรือหลวงลันตาและศูนย์การเรียนรู้เฉลิมพระเกียรติพระบาทสมเด็จพระเจ้าอยู่หัว 84 พรรษา

### การสมมติเหตุการณ์

การประเมินมูลค่าความเต็มใจจ่ายค่าธรรมเนียมในการเข้าชมของกลุ่มตัวอย่าง ใช้การสมมติเหตุการณ์โดยสมมติข้อมูลและสิ่งต่างๆ ที่จะปรากฏในพิพิธภัณฑ์เรือหลวงลันตาและศูนย์การเรียนรู้เฉลิมพระเกียรติพระบาทสมเด็จพระเจ้าอยู่หัว 84 พรรษา ให้มีลักษณะที่เหมือนกับของจริงที่จะมีการเปิดให้เข้าชมเพื่อให้กลุ่มตัวอย่างได้เข้าใจและรู้จักพิพิธภัณฑ์

การศึกษาครั้งนี้ได้จัดทำสื่อเพื่อเป็นเครื่องมือให้ผู้ตอบแบบสอบถามได้อ่านและทราบถึงพิพิธภัณฑ์เรือหลวงลันตาและศูนย์การเรียนรู้เฉลิมพระเกียรติพระบาทสมเด็จพระเจ้าอยู่หัว 84 พรรษา ซึ่งได้จัดทำในลักษณะของสื่อภาพสี 4 หน้ากระดาษ และนอกจากนี้ในการดำเนินเก็บแบบสอบถามนักวิจัยและผู้ช่วยนักวิจัยจะอธิบายและแนะนำเกี่ยวกับพิพิธภัณฑ์เรือหลวงลันตาและศูนย์การเรียนรู้เฉลิมพระเกียรติพระบาทสมเด็จพระเจ้าอยู่หัว 84 พรรษาด้วย กลุ่มตัวอย่างได้รับรายละเอียดของการสมมติเหตุการณ์ประกอบในการตอบแบบสอบถาม เพื่อให้สามารถเข้าใจถึงรายละเอียดต่างๆ ของเหตุการณ์สมมติได้อย่างชัดเจน แล้วจึงสอบถามความเต็มใจที่จะจ่าย

### การวิเคราะห์ข้อมูล

การวิเคราะห์ข้อมูลด้วยสถิติเชิงพรรณนา (Descriptive Statistics) จำนวนและร้อยละของกลุ่มตัวอย่างเกี่ยวกับภูมิหลัง ความต้องการและความเต็มใจจ่ายค่าธรรมเนียมในการเข้าชมของกลุ่มนักเรียน นักศึกษา กลุ่มนักท่องเที่ยวชาวไทยและประชาชนทั่วไป กลุ่มนักท่องเที่ยวชาวต่างชาติ และกลุ่มผู้ประกอบการธุรกิจจัดนำเที่ยว

### ผลการวิจัย

#### 1. ข้อมูลภูมิหลังของกลุ่มตัวอย่าง

นักท่องเที่ยวชาวไทยและประชาชนทั่วไปส่วนใหญ่เป็นเพศชายคิดเป็นร้อยละ 54.7 ส่วนใหญ่มีอายุในช่วง 41–50 ปี (ร้อยละ 28.50) สถานภาพโสด (ร้อยละ 58.90) อาชีพธุรกิจส่วนตัว (ร้อยละ 31.50) และจบการศึกษาระดับปริญญาตรี (29.20) มีรายได้ประมาณ 7,501–15,000 บาทต่อเดือน (ร้อยละ 49.20) ในส่วนของนักท่องเที่ยวชาวต่างชาติพบว่า ส่วนใหญ่ร้อยละ 57.00 เป็นเพศหญิง มีอายุส่วนใหญ่ในช่วง 18–28 ปี คิดเป็นร้อยละ 52.0 สถานภาพโสด (ร้อยละ 73.00) ส่วนใหญ่ทำงานเอกชน (ร้อยละ 33.00) มีการศึกษาสูงกว่าระดับปริญญาตรี (ร้อยละ 49.00) และส่วนใหญ่มีรายได้ 25,001–50,000 บาทต่อเดือน คิดเป็นร้อยละ 66.30

ข้อมูลทั่วไปของผู้ประกอบการธุรกิจจัดนำเที่ยวในจังหวัดกระบี่และจังหวัดใกล้เคียงพบว่า ผู้ตอบแบบสอบถามส่วนใหญ่เป็นเพศหญิง (ร้อยละ 68.30) ทำงานในตำแหน่งพนักงานรับจองและบัญชี คิดเป็นร้อยละ 31.70 โดยมีอายุในช่วง 16–26 ปี (ร้อยละ 41.70) สถานภาพโสด (ร้อยละ 48.30) ส่วนใหญ่จบการศึกษาระดับปริญญาตรี (ร้อยละ 50.00) และมีรายได้ 15,001–25,000 บาทต่อเดือน คิดเป็นร้อยละ 43.30 ในส่วนของนักเรียนและนักศึกษานั้นพบว่า ส่วนใหญ่เป็นเพศหญิง (ร้อยละ 72.00) และมีอายุระหว่าง 16–20 ปี (ร้อยละ 69.30) ส่วนใหญ่เป็นนักเรียนในชั้นมัธยมศึกษาตอนปลาย (ร้อยละ 49.00)

#### 2. ความต้องการและประสบการณ์ในการชมพิพิธภัณฑ์เรือหลวงลันตาและศูนย์การเรียนรู้เฉลิมพระเกียรติพระบาทสมเด็จพระเจ้าอยู่หัว 84 พรรษา

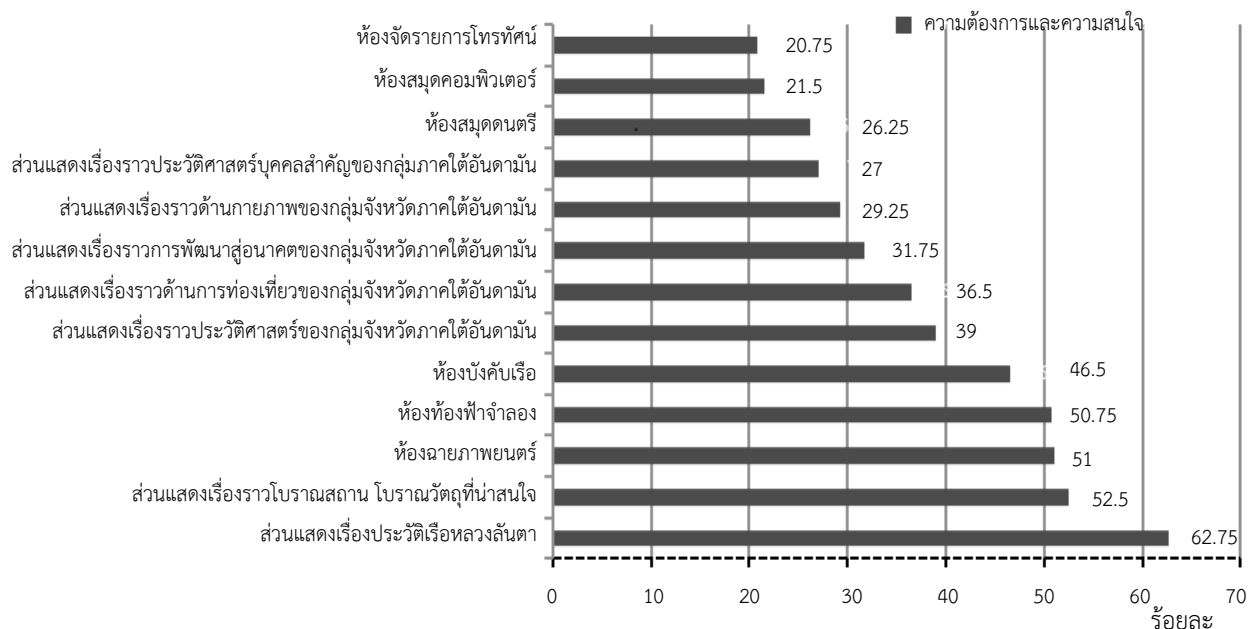
##### 2.1 การรับรู้ข้อมูลและความต้องการชมพิพิธภัณฑ์

จากการศึกษาทั้ง 4 กลุ่มตัวอย่างพบว่า ส่วนใหญ่ไม่เคยทราบและมีข้อมูลเกี่ยวกับพิพิธภัณฑ์เรือหลวงลันตาและศูนย์การเรียนรู้เฉลิมพระเกียรติพระบาทสมเด็จพระเจ้าอยู่หัว 84 พรรษามาก่อน โดยเฉพาะอย่างยิ่งนักท่องเที่ยวชาวต่างชาตินั้นเกือบทั้งหมดคิดเป็นร้อยละ 95 ไม่ทราบและไม่รู้จักเกี่ยวกับพิพิธภัณฑ์เรือหลวงลันตามาก่อน

หากมีการเปิดพิพิธภัณฑ์เรือหลวงลันตาและศูนย์การเรียนรู้เฉลิมพระเกียรติพระบาทสมเด็จพระเจ้าอยู่หัว 84 พรรษา ส่วนใหญ่ทั้งนักท่องเที่ยวชาวไทย ผู้ประกอบการจัดนำเที่ยว นักเรียนและนักศึกษา จะเข้ามาชมอย่างแน่นอน โดยคิดเป็นร้อยละ 75.4 65.0 และ 64.0 ตามลำดับ ส่วนกลุ่มนักท่องเที่ยวชาวต่างชาติส่วนใหญ่ยังไม่แน่ใจว่าจะเข้ามาชมหรือไม่ คิดเป็นร้อยละ 66.7 และที่ตัดสินใจจะเข้าชมคิดเป็นร้อยละ 24.0 ซึ่งเวลาที่จะใช้ในการชมพิพิธภัณฑ์เรือหลวงลันตาและศูนย์การเรียนรู้เฉลิมพระเกียรติพระบาทสมเด็จพระเจ้าอยู่หัว 84 พรรษานั้นส่วนใหญ่ทั้งนักท่องเที่ยวชาวไทยและประชาชนทั่วไป (ร้อยละ 49.2) นักท่องเที่ยวชาวต่างชาติ (ร้อยละ 50.5) นักเรียน นักศึกษา (ร้อยละ 65.5) และกลุ่มผู้ประกอบการจัดนำเที่ยว (ร้อยละ 56.7) จะใช้เวลาในการชมประมาณ 1–2 ชั่วโมงเท่านั้น

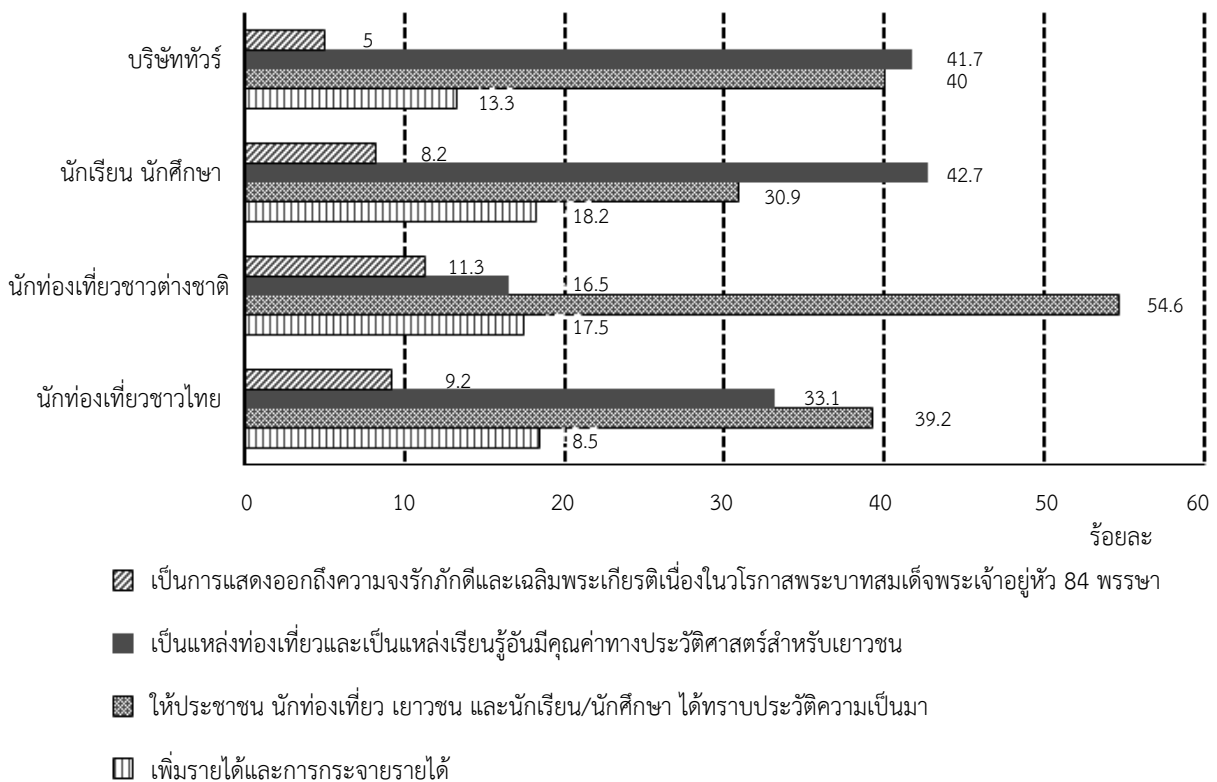
## 2.2 ความต้องการในการเรียนรู้และประโยชน์ที่คาดว่าจะได้รับในการชมพิพิธภัณฑ์

จากการศึกษาในด้านความต้องการของนักท่องเที่ยวชาวไทยและประชาชนทั่วไป นักท่องเที่ยวชาวต่างชาติ นักเรียน นักศึกษา และกลุ่มผู้ประกอบการจัดนำเที่ยวพบว่า กิจกรรมที่ต้องการเข้าไปชมและเรียนรู้ 5 อันดับแรกได้แก่ ส่วนแสดงเรื่องประวัติเรือหลวงลันตา (ร้อยละ 62.75) ส่วนแสดงเรื่องราวโบราณสถาน โบราณวัตถุที่น่าสนใจ (ร้อยละ 52.50) ห้องฉายภาพยนตร์ (ร้อยละ 51.00) ห้องท้องฟ้าจำลอง (ร้อยละ 50.75) และห้องบังคับเรือ (ร้อยละ 46.50) ตามลำดับ (ภาพที่ 1) จากข้อมูลความต้องการแสดงให้เห็นว่าผู้เข้าไปเยี่ยมชมพิพิธภัณฑ์ส่วนใหญ่ต้องการทราบประวัติความเป็นมาของพิพิธภัณฑ์เรือหลวงลันตาและศูนย์การเรียนรู้เฉลิมพระเกียรติพระบาทสมเด็จพระเจ้าอยู่หัว 84 พรรษา ซึ่งเป็นเรื่องราวที่เกิดขึ้นในอดีตที่มีความสำคัญ และมีความเกี่ยวข้องกับจังหวัดกระบี่ ส่วนเรื่องราวและห้องแสดงอื่นๆ ที่ไม่เป็นประเด็นสำคัญที่เกี่ยวกับประวัติความเป็นมาจะให้ความสนใจน้อย เช่น ห้องจัดรายการโทรทัศน์ ห้องสมุดคอมพิวเตอร์ เป็นต้น



ภาพที่ 1 ความต้องการในการชมส่วนต่างๆ ของพิพิธภัณฑ์เรือหลวงลันตาและศูนย์การเรียนรู้เฉลิมพระเกียรติพระบาทสมเด็จพระเจ้าอยู่หัว 84 พรรษา

นอกจากนี้แล้วในการชมส่วนต่างๆ ของพิพิธภัณฑ์เรือหลวงลันตาและศูนย์การเรียนรู้เฉลิมพระเกียรติพระบาทสมเด็จพระเจ้าอยู่หัว 84 พรรษานั้น เมื่อสอบถามในด้านของประโยชน์และคุณค่าที่คาดว่าจะได้รับจากการเข้าชมพิพิธภัณฑ์พบว่า ส่วนใหญ่นักท่องเที่ยวชาวไทยและประชาชนทั่วไป ร้อยละ 54.60 และนักท่องเที่ยวชาวต่างชาติ ร้อยละ 39.20 คิดว่าจะเป็นประโยชน์ต่อประชาชน นักท่องเที่ยว เยาวชน นักเรียนและนักศึกษาได้ทราบประวัติความเป็นมา ในด้านของนักเรียนและนักศึกษาร้อยละ 42.7 และผู้ประกอบการธุรกิจจัดนำเที่ยว ร้อยละ 41.70 คิดว่ามีประโยชน์ในด้านการเป็นแหล่งท่องเที่ยวและเป็นแหล่งเรียนรู้อันมีคุณค่าทางประวัติศาสตร์สำหรับเยาวชน (ภาพที่ 2)



ภาพที่ 2 ประโยชน์และคุณค่าที่คาดว่าจะได้รับจากการเข้าชมพิพิธภัณฑ์

จากผลการศึกษาชี้ให้เห็นว่ากลุ่มนักท่องเที่ยวที่มีความคาดหวังหลักที่ต้องการได้รับจากพิพิธภัณฑ์ คือ การให้ประชาชนและนักท่องเที่ยวได้ทราบประวัติความเป็นมา ซึ่งเป็นการเดินทางท่องเที่ยวและได้รับความรู้และข้อมูลจากพิพิธภัณฑ์ โดยในการได้ทราบข้อมูลนั้นก็แฝงไปด้วยความต้องการผลิตผลจากการชมและการเรียนรู้ ส่วนในด้านของนักเรียนและนักศึกษาต้องการในด้านการเป็นแหล่งเรียนรู้ เนื่องจากกลุ่มนี้ยังอยู่ในวัยที่กำลังศึกษาเรียนรู้ ดังนั้นความต้องการและคาดหวังจึงได้เน้นไปในการเป็นแหล่งเรียนรู้อันมีคุณค่าสำหรับเยาวชน เพื่อที่จะเป็นการเสริมสร้างให้เยาวชนได้มีความรู้และความตระหนักในคุณค่าและความสำคัญของเรือหลวงลันตาต่อไป

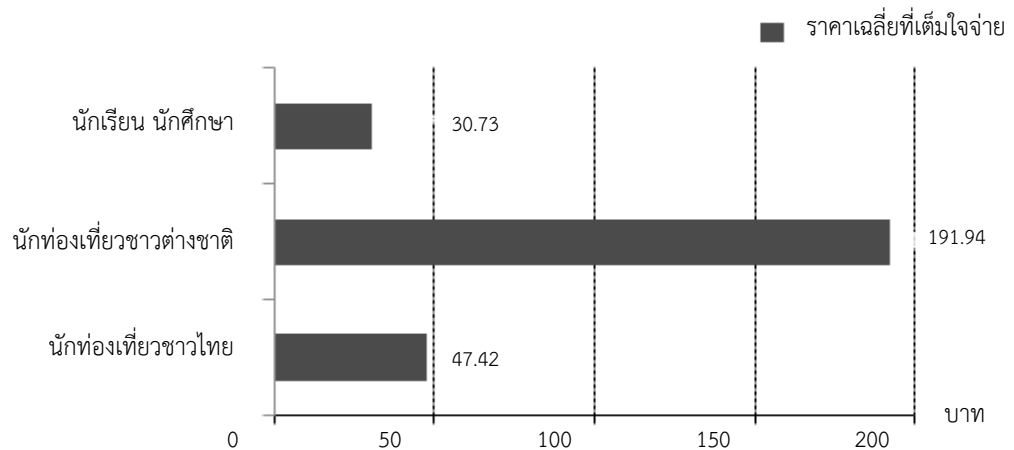
### 3. ความเต็มใจจ่ายค่าธรรมเนียมในการเข้าชมพิพิธภัณฑ์เรือหลวงลันตาและศูนย์การเรียนรู้เฉลิมพระเกียรติพระบาทสมเด็จพระเจ้าอยู่หัว 84 พรรษา

#### 3.1 กลุ่มนักท่องเที่ยวชาวไทยและประชาชนทั่วไป นักท่องเที่ยวชาวต่างชาติ นักเรียนและนักศึกษา

จากการสอบถามความเต็มใจจ่ายจากทั้ง 3 กลุ่ม คือ กลุ่มนักท่องเที่ยวชาวไทยและประชาชนทั่วไป นักท่องเที่ยวชาวต่างชาติ นักเรียนและนักศึกษา ผลการศึกษาพบว่าถ้ามีการเปิดให้เข้าชมพิพิธภัณฑ์เรือหลวงลันตาส่วนใหญ่ทั้ง 3 กลุ่มมีความเต็มใจจ่ายค่าธรรมเนียมในการเข้าชม โดยพบว่ากลุ่มนักท่องเที่ยวต่างชาติมีความเต็มใจจ่ายค่าธรรมเนียมในการเข้าชมถึงร้อยละ 87.00 รองลงมาคือกลุ่มนักเรียนและนักศึกษา คิดเป็นร้อยละ 84.00 นักท่องเที่ยวชาวไทยและประชาชนทั่วไป ร้อยละ 82.00



จากความเต็มใจจ่ายค่าธรรมเนียมของทั้ง 3 กลุ่ม เมื่อสอบถามราคาที่เต็มใจจ่ายค่าธรรมเนียมในการเข้าชมพิพิธภัณฑ์ฯ พบว่านักท่องเที่ยวชาวต่างชาติมีความเต็มใจจ่ายค่าธรรมเนียมในการเข้าชมสูงกว่าทุกกลุ่มโดยมีความเต็มใจจ่ายค่าธรรมเนียมในการเข้าชมในราคาเฉลี่ย 191.94 บาท รองลงมาคือกลุ่มนักท่องเที่ยวชาวไทยและประชาชนทั่วไป มีความเต็มใจจ่ายเฉลี่ย 47.42 บาท และกลุ่มนักเรียนและนักศึกษาที่มีความเต็มใจจ่ายค่าธรรมเนียมในการเข้าชมเฉลี่ย 30.73 บาท ดังแสดงในภาพที่ 3



ภาพที่ 3 ราคาเฉลี่ยของกลุ่มนักเรียน นักศึกษา นักท่องเที่ยวชาวต่างชาติและนักท่องเที่ยวชาวไทยและประชาชนทั่วไปที่ยินดีจ่ายค่าธรรมเนียมในการเข้าชม

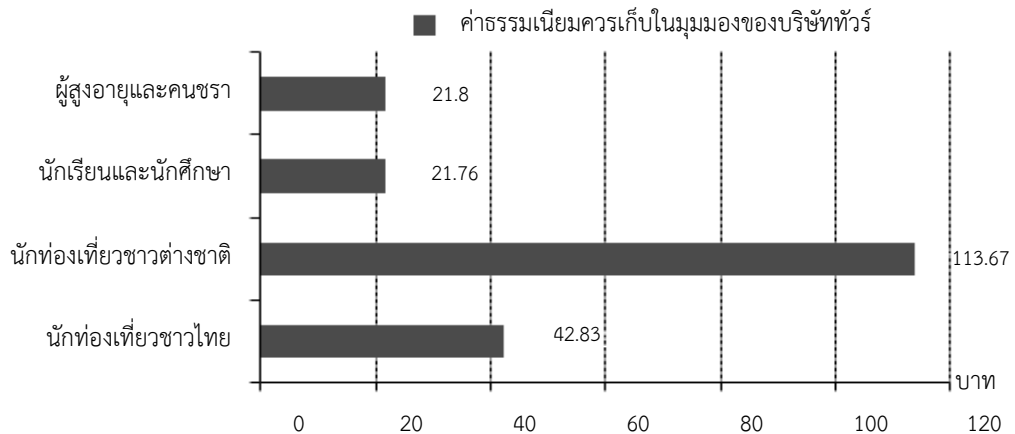
จากราคาที่ทั้ง 3 กลุ่มแสดงออกมาให้เห็นถึงความเต็มใจจ่ายค่าธรรมเนียมในการเข้าชมนั้นจะเห็นได้ว่า นักท่องเที่ยวชาวต่างชาติมีความเต็มใจในการจ่ายค่าธรรมเนียมในราคาที่สูงกว่ากลุ่มนักท่องเที่ยวชาวไทยและประชาชนทั่วไป นักเรียนและนักศึกษาในราคาที่สูงกว่าประมาณ 4 เท่า ซึ่งชี้ให้เห็นถึงความสามารถในการจ่ายได้ของนักท่องเที่ยว รวมทั้งความต้องการและความคาดหวังกับสิ่งที่นักท่องเที่ยวได้มีการตัดสินใจที่จะจ่ายไปเพื่อเข้าชมพิพิธภัณฑ์ฯ ดังนั้นเมื่อมีการเปิดให้มีการเข้าชมจริงควรมีการตั้งราคาที่เหมาะสมและสอดคล้องกับความต้องการของแต่ละกลุ่มที่มีความต้องการในการจ่ายที่แตกต่างกัน

### 3.2 กลุ่มผู้ประกอบการธุรกิจจัตนาเที่ยว

การสอบถามจากกลุ่มผู้ประกอบการธุรกิจจัตนาเที่ยวเพื่อให้ทราบถึงความเต็มใจจ่ายค่าธรรมเนียมในการเข้าชม และความต้องการให้มีการเก็บค่าธรรมเนียมในการเข้าชม เมื่อมีการเปิดให้มีการเข้าชมพิพิธภัณฑ์เรือหลวงลันตา จากการศึกษาพบว่าผู้ประกอบการธุรกิจจัตนาเที่ยวทั้งหมดหรือร้อยละ 100 ของผู้ประกอบการธุรกิจจัตนาเที่ยวต้องการให้มีการเก็บค่าธรรมเนียมในการเข้าชมจากกลุ่มนักท่องเที่ยวชาวไทย ประชาชนทั่วไปและนักท่องเที่ยวชาวต่างชาติ และร้อยละ 61.70 ของกลุ่มผู้ประกอบการธุรกิจจัตนาเที่ยวคิดว่าควรเก็บจากนักเรียนและนักศึกษา แต่อย่างไรก็ตามร้อยละ 58.30 คิดว่าไม่ควรเก็บค่าธรรมเนียมในการเข้าชมจากกลุ่มผู้สูงอายุหรือกลุ่มคนชรา ควรให้มีการเข้าชมฟรีไม่มีค่าใช้จ่าย

นอกจากนี้แล้วจากความคิดของกลุ่มผู้ประกอบการธุรกิจจัตนาเที่ยวที่ต้องการให้มีการเก็บค่าธรรมเนียมในการเข้าชมนั้น ต้องการให้มีการเก็บค่าธรรมเนียมในการเข้าชมในแต่ละกลุ่มที่เข้าชมในราคาที่แตกต่างกัน โดยผู้ประกอบการธุรกิจจัตนาเที่ยวต้องการให้มีการเก็บค่าธรรมเนียมในการเข้าชมจาก

กลุ่มนักท่องเที่ยวต่างชาติในราคาเฉลี่ยที่สูงกว่ากลุ่มอื่นๆ โดยคิดราคาเฉลี่ยค่าธรรมเนียมในการเข้าชมของนักท่องเที่ยวต่างชาติในราคา 113.67 บาท รองลงมาคือนักท่องเที่ยวชาวไทยและประชาชนทั่วไปในราคา 42.33 บาท กลุ่มนักเรียนและนักศึกษาในราคา 21.76 บาท และกลุ่มผู้สูงอายุ 21.80 บาท ดังแสดงในภาพที่ 4



ภาพที่ 4 ค่าธรรมเนียมที่ควรเรียกเก็บจากกลุ่มนักท่องเที่ยว นักเรียน นักศึกษา และผู้สูงอายุในมุมมองของกลุ่มผู้ประกอบการธุรกิจจัดนำเที่ยว

จากผลการศึกษาแสดงให้เห็นว่าผู้ประกอบการธุรกิจจัดนำเที่ยวซึ่งมีบทบาทในการให้ข้อมูลนักท่องเที่ยว และนำนักท่องเที่ยวมาชมพิพิธภัณฑ์นั้นมีความต้องการให้มีการเปิดพิพิธภัณฑ์ และควรที่จะมีการเก็บค่าธรรมเนียมในการเข้าชม ซึ่งค่าธรรมเนียมในการเข้าชมแต่ละกลุ่มนั้นควรมีการเก็บในราคาที่แตกต่างกัน โดยการเก็บค่าธรรมเนียมในการเข้าชมจากชาวต่างชาติควรเก็บในราคาที่สูงกว่ากลุ่มอื่นๆ รองลงมาคือกลุ่มนักท่องเที่ยวชาวไทยและประชาชนทั่วไป กลุ่มนักเรียนนักศึกษา ส่วนกลุ่มผู้สูงอายุหรือคนชรา นั้น กลุ่มผู้ประกอบการธุรกิจจัดนำเที่ยวส่วนใหญ่มีความเห็นว่าไม่ควรเก็บค่าธรรมเนียม ดังนั้นการเก็บค่าธรรมเนียมที่จะเกิดขึ้นในอนาคตถ้ามีการเปิดให้มีการเข้าชม ก็ควรมีการเก็บในแต่ละกลุ่มที่แตกต่างกัน

### 3.3 วิธีการเก็บค่าธรรมเนียมในการเข้าชมภายหลังการเปิดให้ชมพิพิธภัณฑ์

การเก็บค่าธรรมเนียมในการเข้าชม ซึ่งแบ่งการเก็บเป็น 2 รูปแบบคือ การเก็บแบบรวมและทำการเก็บแบบแยกแต่ละส่วน ซึ่งเมื่อทำการสำรวจพบว่าทั้ง 4 กลุ่มคือนักท่องเที่ยวชาวไทยและประชาชนทั่วไป (ร้อยละ 91.50) นักท่องเที่ยวต่างชาติ (ร้อยละ 71.10) นักเรียนและนักศึกษา (ร้อยละ 94.50) และผู้ประกอบการธุรกิจจัดนำเที่ยว (ร้อยละ 90.00) มีความต้องการให้เก็บค่าธรรมเนียมแบบรวม คือทำการเก็บค่าครั้งธรรมเนียมครั้งเดียว และสามารถเข้าชมหรือประกอบกิจกรรมได้ทั้งหมดที่มีอยู่ในพิพิธภัณฑ์

## 4. แนวทางการเก็บค่าธรรมเนียมการเข้าชมพิพิธภัณฑ์เรือหลวงลันตาและศูนย์การเรียนรู้เฉลิมพระเกียรติพระบาทสมเด็จพระเจ้าอยู่หัว 84 พรรษา

เนื่องจากพิพิธภัณฑ์เรือหลวงลันตาและศูนย์การเรียนรู้เฉลิมพระเกียรติพระบาทสมเด็จพระเจ้าอยู่หัว 84 พรรษายังไม่มีการเปิดให้เข้าชม การศึกษาครั้งนี้จึงเป็นแนวทางสำหรับโครงการฯ ที่จะดำเนินการและมีนโยบายในการเก็บค่าธรรมเนียมต่อไป ซึ่งจากการศึกษานั้นพบว่าทุกกลุ่มตัวอย่างส่วนใหญ่ยังไม่ทราบ

ข้อมูลเกี่ยวกับพิพิธภัณฑสถานฯ ดังนั้นการประชาสัมพันธ์เกี่ยวกับพิพิธภัณฑสถานฯ จึงมีความสำคัญและจำเป็นอย่างยิ่ง เพื่อให้ทุกกลุ่มได้รับทราบข้อมูลที่ถูกต้องและเป็นแรงจูงใจในการเข้าชม

ในด้านความเต็มใจจ่ายค่าธรรมเนียนั้น ทุกกลุ่มตัวอย่างส่วนใหญ่มีความเต็มใจจ่ายในระดับที่แตกต่างกัน ซึ่งกลุ่มที่ความเต็มใจจ่ายสูงสุดคือนักท่องเที่ยวชาวต่างชาติ ดังนั้นจึงสามารถเก็บได้ในราคาที่สูงกว่ากลุ่มอื่นๆ แต่อย่างไรก็ตามในราคาเต็มใจจ่ายคือ 191.94 บาท และในมุมมองของผู้ประกอบการธุรกิจจัตนาเที่ยวควรจ่าย 113.67 บาท รองลงมาคือนักท่องเที่ยวชาวไทยและประชาชนทั่วไป ในราคา 47.42 บาท ซึ่งใกล้เคียงกับในมุมมองของผู้ประกอบการธุรกิจจัตนาเที่ยวคือ 42.33 บาท ส่วนกลุ่มนักเรียน นักศึกษานั้นเต็มใจจ่าย 36.87 บาท ซึ่งมีราคาสูงกว่ามุมมองของผู้ประกอบการธุรกิจจัตนาเที่ยว คือราคา 21.76 บาท ส่วนกลุ่มคนชราและผู้สูงอายุส่วนใหญ่ในมุมมองของผู้ประกอบการธุรกิจจัตนาเที่ยวคิดว่าไม่ควรเก็บค่าธรรมเนียน แต่ถ้ามีการเก็บคิดเป็นราคา 21.80 บาท ซึ่งใกล้เคียงกับราคาของนักเรียน นักศึกษา ดังนั้นหากพิพิธภัณฑสถานฯ จะเก็บค่าธรรมเนียนในการเข้าชมก็ไม่ควรที่จะมีราคาเกินราคาเฉลี่ยดังกล่าว เพื่อให้สอดคล้องกับความต้องการ

อย่างไรก็ตาม ราคาที่สำรวจในครั้งนี้เป็นการสำรวจก่อนที่จะมีการเปิดให้ชมพิพิธภัณฑสถานฯ ซึ่งกลุ่มตัวอย่างยังไม่ได้สัมผัสและได้ชมอย่างแท้จริง ดังนั้นเมื่อมีการเปิดให้ชมแล้ว ทางโครงการฯ จำเป็นต้องมีการสำรวจความเต็มใจจ่ายในการเข้าชมอีกครั้ง เพื่อที่จะให้ได้ข้อมูลและตรงกับความต้องการของผู้เข้าชมมากที่สุด

## อภิปรายผลการศึกษา

### 1. ความต้องการในการเข้าชมพิพิธภัณฑสถานฯ

จากความเต็มใจจ่ายของนักท่องเที่ยวชาวไทยและประชาชนทั่วไป นักท่องเที่ยวชาวต่างชาติ ผู้ประกอบการธุรกิจจัตนาเที่ยว นักเรียนและนักศึกษานั้นเมื่อได้อ่านและเห็นข้อมูลพร้อมภาพภายในพิพิธภัณฑสถานฯ เรือหลวงลันตาส่งผลให้กลุ่มตัวอย่างทั้ง 4 กลุ่มมีความต้องการในการไปชมพิพิธภัณฑสถานฯ ถึงแม้ว่าก่อนหน้านี้ส่วนใหญ่จะไม่ทราบข้อมูลเกี่ยวกับพิพิธภัณฑสถานฯ มาก่อน ดังนั้นสื่อและข้อมูลเป็นเครื่องมือที่ช่วยให้นักท่องเที่ยวต้องการมาชมมากขึ้น ความต้องการชมของนักท่องเที่ยวชาวไทยและประชาชนทั่วไป ชาวต่างชาติ ผู้ประกอบการธุรกิจจัตนาเที่ยว นักเรียนและนักศึกษานั้น ส่วนใหญ่ต้องการรับรู้ข้อมูลเกี่ยวกับประวัติความเป็นมาของเรือหลวงลันตา ซึ่งเป็นเรือหลวงที่มีความสำคัญตั้งแต่สมัยสงครามโลกครั้งที่ 2 ซึ่งในการนำเสนอคุณค่าของพิพิธภัณฑสถานฯ ผ่านสิ่งที่จัดแสดงนั้น Gilmore & Rentschler (2002) ได้ให้ความสำคัญกับปัจจัยการศึกษาและการเรียนรู้ในพิพิธภัณฑสถานฯ เป็นปัจจัยสำคัญที่ต้องสามารถสะท้อนให้เห็นถึงเรื่องราวและคุณภาพของการบริการ ดังนั้นการให้ข้อมูลโดยเฉพาะอย่างยิ่งกลุ่มที่ต้องการเรียนรู้อการศึกษาก็มีคุณค่าและความสำคัญในการดำเนินการตลาดบริการของพิพิธภัณฑสถานฯ

### 2. ความเต็มใจจ่ายค่าธรรมเนียนในการเข้าชมพิพิธภัณฑสถานฯ

ราคาค่าธรรมเนียนเป็นปัจจัยที่มีความสำคัญอย่างยิ่งในการตัดสินใจเข้าชมพิพิธภัณฑสถานฯ จากการศึกษาของ Siripen Yiamjanya (2012) ซึ่งให้เห็นว่าราคาเป็นส่วนผสมการตลาดที่เป็นปัจจัยสำคัญในการเลือกเดินทางมาเข้าชมพิพิธภัณฑสถานฯ ของนักท่องเที่ยว เช่นเดียวกับการศึกษาของ Reynisdottir et al. (2008) ได้ศึกษาเรื่องความเต็มใจจ่ายค่าธรรมเนียนในการเข้าไปชื่นชมธรรมชาติ กรณีศึกษาประเทศไอซ์แลนด์

โดยใช้วิธีสมมติเหตุการณ์ (CVM) และใช้แบบสอบถามสัมภาษณ์กลุ่มนักท่องเที่ยว ซึ่งผลการศึกษาพบว่า ประวัติในการจ่ายค่าธรรมเนียมเป็นปัจจัยที่สำคัญในการเข้าชมอุทยานแห่งชาติ ดังนั้นจะเห็นได้ว่า ราคาค่าธรรมเนียมจึงเป็นปัจจัยที่สำคัญที่จะเป็นสิ่งที่ตัดสินใจในการเข้าชม การตั้งราคาที่ไม่สอดคล้องกับความต้องการจะส่งผลให้คนเข้าชมน้อยลง

จากผลการศึกษาในครั้งนี้ชี้ให้เห็นว่าความเต็มใจจ่ายของนักท่องเที่ยวชาวไทย ชาวต่างชาติ นักเรียนและนักศึกษา มีความเต็มใจจ่ายค่าธรรมเนียมเข้าชมในราคาที่แตกต่างกัน ซึ่งแสดงให้เห็นว่า ลักษณะของบุคคลที่มีภูมิหลังและลักษณะทางสังคมที่แตกต่างกัน อาจมีผลต่อความเต็มใจจ่ายที่แตกต่างกัน จากผลการศึกษาพบว่า นักท่องเที่ยวชาวต่างชาติมีความเต็มใจจ่ายมากกว่านักท่องเที่ยวชาวไทยถึง 4 เท่า ซึ่งอาจเนื่องมาจากรายได้ และสัญชาติที่แตกต่างกัน จากการศึกษาของ Reynisdottir et al. (2008); Azam et al. (2016) ได้แสดงให้เห็นว่ารายได้เป็นปัจจัยด้านบวกต่อการจ่ายค่าธรรมเนียม ดังนั้นกลุ่มที่มีรายได้สูงกว่าจึงมีความเต็มใจจ่ายมากกว่ากลุ่มที่มีรายได้น้อย รวมทั้งกลุ่มที่มีการศึกษาสูงและอายุน้อย จะมีความเต็มใจจ่ายในค่าธรรมเนียม (Bowker et al., 1999)

ความเต็มใจจ่ายค่าธรรมเนียมของแต่ละกลุ่มมีความแตกต่างกัน ดังนั้นการเก็บค่าธรรมเนียมในแต่ละกลุ่มควรมีความแตกต่างกัน ผู้ประกอบการธุรกิจจันทนาการ ซึ่งเป็นหน่วยงานที่มีบทบาทในการให้ข้อมูลนักท่องเที่ยวและนำนักท่องเที่ยวมาชมพิพิธภัณฑสถาน มีความต้องการให้เก็บค่าเข้าชมในแต่ละกลุ่มนั้นแตกต่างกัน โดยการเก็บค่าธรรมเนียมจากชาวต่างชาติควรเก็บในราคาที่สูงกว่ากลุ่มอื่นๆ รองลงมาคือ กลุ่มนักท่องเที่ยวชาวไทยและประชาชนทั่วไป กลุ่มนักเรียน ซึ่งสอดคล้องกับการรวบรวมข้อมูลของ Orachorn Ruangchan (2006) ได้ใจความสำคัญว่าพิพิธภัณฑสถานในจังหวัดเชียงใหม่ส่วนใหญ่มีการเก็บค่าธรรมเนียมที่แตกต่างกันในแต่ละกลุ่มนักท่องเที่ยว โดยแบ่งเป็นกลุ่มดังต่อไปนี้

1. กลุ่มนักเรียน นักศึกษา อัตราค่าเข้าชมอยู่ระหว่าง 10–150 บาทต่อคน
2. นักท่องเที่ยวชาวไทย อัตราค่าเข้าชมอยู่ระหว่าง 20–250 บาท
3. นักท่องเที่ยวชาวต่างชาติ อัตราค่าเข้าชมอยู่ระหว่าง 100–300 บาท ซึ่งกลุ่มที่เก็บมากที่สุดคือ กลุ่มนักท่องเที่ยวต่างชาติ

### ข้อเสนอแนะ

1. จากผลการศึกษาชี้ให้เห็นถึงความแตกต่างของความเต็มใจจ่ายในแต่ละกลุ่ม ซึ่งทั้งกลุ่มนักท่องเที่ยวชาวไทย นักท่องเที่ยวชาวต่างชาติ กลุ่มนักเรียนและนักศึกษา นั้นมีความเต็มใจจ่ายที่แตกต่างกัน ดังนั้นในการเก็บค่าธรรมเนียมต้องมีการเก็บที่แตกต่างกัน โดยทั้งนี้ต้องพิจารณาจากค่าเฉลี่ยของความเต็มใจจ่ายของแต่ละกลุ่ม

2. ความต้องการในการเข้าชมของกลุ่มตัวอย่างนั้นส่วนใหญ่มีความต้องการรับรู้ด้านประวัติความเป็นมาของเรือหลวงลันตา โบราณสถานและโบราณวัตถุในพิพิธภัณฑสถาน ดังนั้นในการจัดการแสดงในพิพิธภัณฑสถานจึงต้องให้ความสำคัญกับการจัดแสดงในเรื่องราวดังกล่าว

3. ก่อนการเปิดพิพิธภัณฑสถานควรต้องมีการประชาสัมพันธ์ให้ทุกกลุ่มรับรู้และทราบความสำคัญของพิพิธภัณฑสถาน เนื่องจากในปัจจุบันจากการสำรวจพบว่า กลุ่มตัวอย่างส่วนใหญ่ไม่ทราบและไม่เคยรู้จักพิพิธภัณฑสถานมาก่อน ดังนั้นการให้ข้อมูลจึงเป็นสิ่งสำคัญ

4. การศึกษาความเต็มใจจ่ายค่าธรรมเนียมในการเข้าชมครั้งนี้ เป็นการศึกษาค่าธรรมเนียมจ่ายก่อนการเปิดให้บริการจริง ดังนั้นข้อมูลเนื้อหาต่างๆ จึงเป็นการสร้างความรู้และความเข้าใจแก่กลุ่มตัวอย่างซึ่งไม่ใช่ของจริง ดังนั้นเมื่อมีการเปิดให้บริการแก่นักท่องเที่ยวแล้ว ควรมีการสำรวจความเต็มใจจ่ายอีกครั้งเพื่อเป็นศึกษาจากการเข้าชมแล้วอย่างแท้จริง

## References

- Azam, A., Mohamad, H. M. & Majid, K. S. (2016). Estimating the Outdoor Recreational Value of Lavizan Jungle Park of Tehran Using Contingent Valuation Method (CV). *Journal of Ecology*, 6, 225–234
- Biswas, A. (2016). A Study of Consumers' Willingness to Pay for Green Products. *Journal of Advanced Management Science*, 4(3), 211–215
- Bowker, J. M., Cordell, H. K. & Johnson, C. Y. (1999). User Fees for Recreation Service on Public Lands: A National Assessment. *Journal of Park and Recreation Administration*, 17(3), 1–14
- Corbos, R. A. & Popescu, R. I. (2011). Museum, Marketing, Tourism and Urban Development: The British Museum—A Successful Model for Romanian Museums. *Management and Marketing*, 9(2), 303–314
- Gilmore, A. & Rentschler, R. (2002). Changes in Museum Management: A Custodial or Marketing Emphasis? *Journal of Management Development*, 21(10), 745–760
- Krabi Provincial Administrative Organization. (2010). **Innovation of Krabi Provincial Administrative Organization in H.T.M.S. Lanta Museum and Learning Center to Commemorate the Auspiciousness of His Majesty the King's 84th Birthday**. Krabi.
- Orachorn Ruangchan. (2006). **Analysis of Willingness to Pay for Admission Fee in Natural Science Museum, Queen Sirikit Botanic Garden**. Master's Thesis. Faculty of Economics, Chiang Mai University.
- Reynisdottir, M., Song, H. & Agrusa, J. (2008) Willingness to Pay Entrance Fees to Natural Attractions: An Icelandic Case Study. *Tourism Management*, 29, 1076–1083.
- Siripen Yiamjanya. (2012). **Decision Making and Behavior of Thai Tourists in Visiting Saisuddha Nobhadol Mansion in Suan Sunandha Palace and Marketing Mix Factors that Influence Their Decision**. Suan Sunandha Rajabhat University.